

- Job- og personprofil



Direktør

Rebild Kommune

Februar 2018



MUUSMANN

■ www.muusmann.com

- **Opdragsgiver** Rebild Kommune
- **Adresse** Rebild Kommune
Hobrovej 110
9530 Støvring
99 88 99 88
www.rebild.dk
- **Stilling** Direktør med særligt ansvar for:
 - Center Pleje og Omsorg
 - Center Sundhed, Kultur og Fritid
- **Refererer til** Kommunaldirektør Jes Lunde
- **Ansættelsesforhold** Stillingen ønskes besat på kontraktvilkår. Lønnen udgør 891.299 kr. årligt plus eventuelle tillæg, eksklusiv pension og inklusive kontrakttillæg. Kontraktens vilkår aftales mellem Rebild Kommune og den forhandlingsberettigede organisation. Efter konkret vurdering kan der i særlige tilfælde være mulighed for åremålsansættelse.
- **Yderligere oplysninger** Kan fås ved henvendelse til kommunaldirektør Jes Lunde, telefon 20 23 32 20, eller adm. direktør Lars Muusmann, telefon 70 11 20 22.

Der henvises til Rebild Kommunes hjemmeside www.rebild.dk, hvor relevant materiale kan findes, herunder Byrådets vision for Rebild Kommune, personalepolitikken samt kommunens øvrige politikker og strategier. Se også [Rebild Kommunes strategi 2016-2018](#).
- **Ansøgningsfrist** **Senest søndag den 4. marts 2018 på www.rebild.dk/job.**
- **Processens forløb**

1. samtaler:	13. marts 2018
Test:	14. marts 2018
2. samtaler:	20. marts 2018

Indledning

Rebild Kommune søger en direktør med særligt ansvar for Center Pleje og Omsorg og Center Sundhed, Kultur og Fritid.

Rebild Kommune har ca. 29.000 indbyggere og er beliggende i et naturskønt område tæt på Aalborg.

Vision, mål og midler

Byrådets vision for Rebild Kommune er ”**Et sundt liv i en sund kommune**”, hvor Rebild i 2025 fortsat skal være Nordjyllands sundeste kommune. Derfor vil kommunen danne rammen om et sundt, trygt og sammenhængende liv for alle – med plads til både aktive oplevelser og fordybelse, hvor der er mod og økonomi til at eksperimentere og prøve nyt og dermed sikre en positiv udvikling.

Som direktør med særligt ansvar for de to centre vil du sammen med den øvrige direktion komme til at stå i spidsen for indfrielse af kommunens vision og ambitiøse mål for 2025.

Rebild Kommune har fokus på at anvende særlige styrkepositioner som midler til at indfri visionen og den strategiske målsætning. De tre områder er beskrevet således:

Beliggenhed – vi er tæt på

Med motorvejen, de større veje og mulighederne for offentlig transport er vi tæt på alt – jobs, uddannelsesinstitutioner, kultur, natur og lufthavn. Det vi ikke selv har, ligger lige rundt om hjørnet.

Vi er en overskuelig kommune. Vores størrelse gør os hurtige og handlekraftige, bidrager til agile og tværgående beslutningsprocesser og styrker samtidig netværkene og fællesskabet i kommunen – mellem virksomheder, borgere, foreninger, kommune og frivillige.

Natur – fuld af oplevelser

Vores natur er enestående og let tilgængelig. Den er åben for oplevelser af enhver art. Vi har ruter og stier, rum og plads til motion og bevægelse, leg, fritid og kultur. Hvor end du befinder dig i kommunen, er der maksimalt ti minutter til en oplevelse i naturen.

Sund økonomi – mangfoldige muligheder

Arbejdsløsheden er lav og beskæftigelsesfrekvensen høj. Vores borgere er generelt sunde og raske. Bosætningsmønsteret underbygger den gode økonomi, da andelen af borgere i aldersgruppen 30-39 år er stigende. Vores gode økonomi forpligter og giver os muligheder.

Den seneste sundhedsprofil viser, at borgerne i Rebild Kommune oplever sig selv som blandt de sundeste i regionen, og kommunens medarbejdere værdsætter deres arbejdsplads i en sådan grad, at Rebild Kommune er i top fem i landet målt på lavt sygefravær. Endelig udmærker Rebild Kommune sig ved at være den fredeligste kommune i landet målt på anmeldelser af voldsforbrydelser.

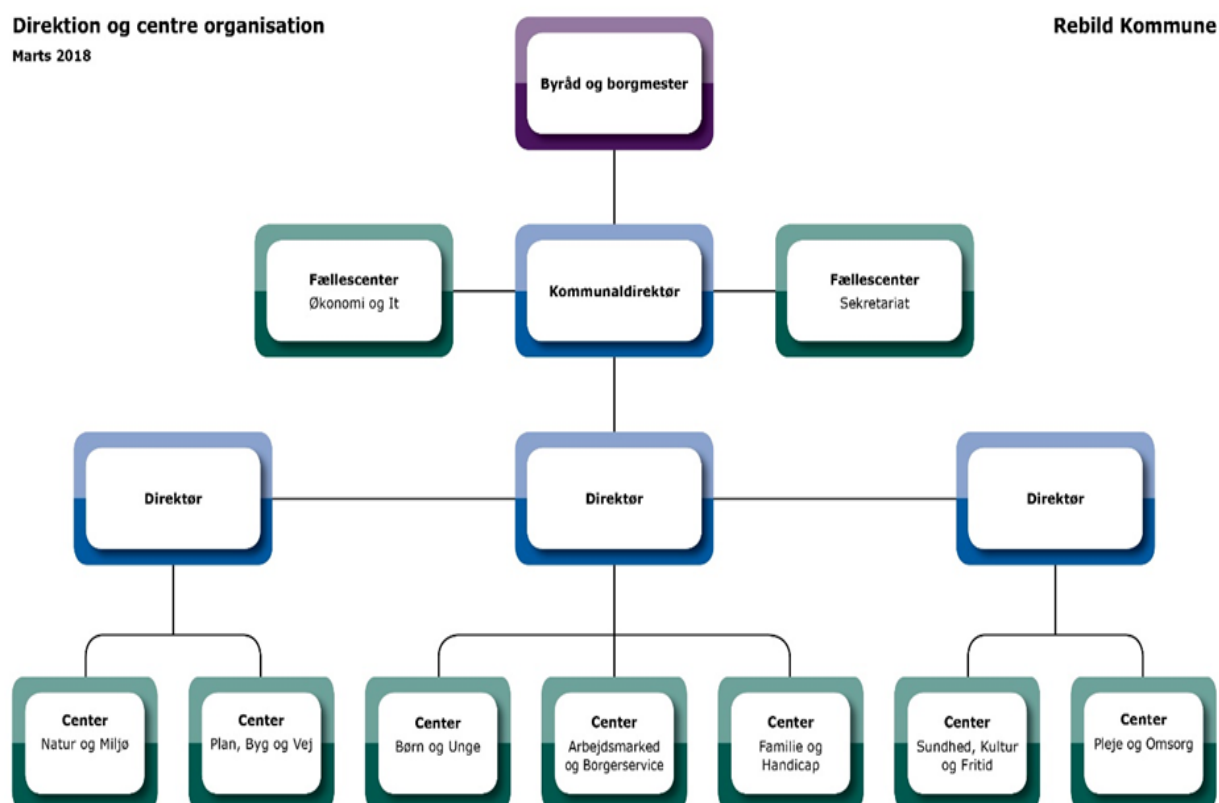
Byrådet i Rebild Kommune har udpeget en række indsatsområder som centrale for arbejdet med at virkeliggøre visionen for kommunen. Læs mere herom på www.rebild.dk. Det bliver i høj grad direktionen, der skal sikre, at kommunen udvikler sig i den retning, som visionen angiver. Det nye byråd formulerer i foråret 2018 en ny vision.

Rebild Kommunes politiske og administrative organisation

Rebild Kommunes politiske struktur er opbygget med Byrådet og Økonomiudvalget samt fem stående udvalg: Teknik- & Miljøudvalg, Kultur- & Fritidsudvalg, Børne- & Familieudvalg, Sundhedsudvalg samt Arbejdsmarkedsudvalg. Det nye Byråd har desuden for første gang nedsat et §17, stk. 4-udvalg, der skal arbejde med helhedsplanlægning i Støvring by.

Organiseringen af fagcentrene justeres pr. 1. marts 2018 med henblik på at styrke sammenhængene i organisationen og især vilkårene for at arbejde tværgående og mere helhedsorienteret.

Organisationsdiagrammet illustrerer den fremtidige organisering.



Direktionen består af kommunaldirektøren og tre direktører og udgør et velfungerende team. Direktionen varetager på baggrund af Byrådets beslutninger den overordnede, strategiske ledelse, styring og udvikling af kommunen. Den skal i samarbejde med den politiske ledelse, centerchefer og institutionsledere styre organisationen og varetage helhedens interesser over for de enkelte fagområder. Direktørerne har et særligt ansvar for et antal fagcentre.

Ledelse i Rebild Kommune

Direktører og ledere skal fokusere på at realisere Rebild Kommunes vision om at være den mest attraktive kommune i Nordjylland, som er kendt for effektiv styring og ledelse og høj kvalitet i ydelserne. En moderne og veldrevet offentlig virksomhed, der tiltrækker og fastholder kompetente og udviklingsorienterede medarbejdere og ledere.

Ledelsesudvikling er derfor konstant et fokusområde i Rebild Kommune. Der skal være gode og kompetente ledere, den rette ledelse på rette sted, og markante indsatser for at styrke ledelseskæden. Der skal sikres en tydelig forventningsafstemning mellem de forskellige ledelsesniveauer og en øget bevidsthed om egen ledelsesrolle. Direktionen spiller en central rolle i denne udvikling, hvor der tages afsæt i Offentlig Leadership pipeline-tankegangen. I forlængelse heraf er der fokus på løbende at udvikle ledertalenter.

I Rebild Kommune udøves værdibaseret ledelse. Direktøren skal som direktionsmedlem kunne identificere sig med – og tage ejerskab for – dette ledelsesgrundlag. Ledelsesværdierne, som skal udtrykkes gennem handlinger i den daglige ledelsespraksis, er:

- Ta' ledelse
- Ha' styr på driften
- Skab følgeskab
- Vær fornyende

– og hele tiden med borgeren og kerneopgaven i fokus.

Samarbejdet i og med direktionen

Rebild Kommune har en 'ung' direktion, hvor direktørerne er ansat inden for de seneste år. Den nye direktør vil således få et godt afsæt for at kunne påvirke, udfordre og bidrage til udviklingen og samarbejdet med direktionsteamet med henblik på at skabe resultater.

Direktionen fungerer som den strategiske ledelse, der går forrest og viser retning og sammenhængskraft i organisationen, og som sikrer indfrielse af den fælles vision. Direktionen er et velfungerende team, der gennem samarbejde og dialog på tværs reducerer strukturelle afstande og barrierer mellem centre og fagområder. Direktionen er drivkraften i transformationen til mere sammenhængende og helhedsorienterede borgerforløb og samarbejdende medarbejdere på tværs – på alle organisatoriske niveauer. Der afholdes ugentlige direktionsmøder, idet teamet i øvrigt fungerer fleksibelt og agilt.

Samspillet med chef- og ledelsesniveauet

Direktionen har et tæt samarbejde og samspil med centercheferne, både når det gælder den strategiske udvikling og ledelsesmæssige sparring, og rykker sammen, når der er behov herfor. Det er vigtigt, at alle ledelsesniveauer er fleksible, kender deres opgaver, ansvarsområder og kompetencer og samtidig tænker og agerer som en samlet enhed. Den nye direktør skal være i stand til at sikre følgeskab hos centercheferne såvel som i de øvrige ledelsesniveauer og hos medarbejderne. Der afholdes chefgruppemøder en gang om måneden, møder i den strategiske ledergruppe ca. hver 3. uge og møder for alle ledere (kontraktholdere) 3-4 gange årligt.

Samspillet med den politiske ledelse

Samspillet mellem den politiske og administrative ledelse i Rebild Kommune er åbent og organiseret efter princippet ”central styring og decentral ledelse”. Heri ligger en decentraliseringstænkning, som giver ledere på alle niveauer et væsentligt ledelsesrum. Det er forventningen, at alle ledere udnytter deres ledelsesrum effektivt og målrettet i forhold til organisationen internt, i forhold til den politiske ledelse og i samspillet med eksterne samarbejdspartnere.

I relation til kommunikationen er forventningen, at direktørerne bidrager til at synliggøre og profilere Rebild Kommune i forhold til relevante nuværende og kommende samarbejdspartnere lokalt, regionalt og nationalt.

Direktørens særlige ansvarsområder, funktion og opgaver

Som direktør refererer du direkte til kommunaldirektøren og har et særligt ansvar for den strategiske ledelse og styring af to fagcentre:

- Center Pleje og Omsorg.
- Center Sundhed, Kultur og Fritid.

Organiseringen af fagcentrene justeres pr. 1. marts 2018. Ovennævnte ansvarsområder svarer til den fremtidige organisering.

Direktøren har ansvar for servicering og rådgivning af Sundhedsudvalget og Kultur- og Fritidsudvalget. Direktøren deltager i økonomiudvalgets og byrådets møder.

Center Pleje og Omsorg har ca. 650 ansatte, heraf 17 ledere og et budget på ca. 200 mio. kr. Centret har ansvaret for driften af:

- 10 ældrecentre med i alt 292 boliger
- Tre hjemmeplejedistrikter, der yder service til ca. 635 borger om ugen
- Sygeplejen, der yder service til ca. 375 borgere om ugen
- Borgervisitation og administration
- Hjælpemiddeldepot/teknisk servicefunktion.

Center Sundhed, Kultur og Fritid har cirka 160 ansatte og et budget på cirka 200 mio. kr., inklusiv den kommunale medfinansiering til det regionale sundhedsvæsen. Centret varetager både de generelle og de målrettede sundhedsfremmende og forebyggende indsatser og opgaver i relation til foreninger, idræts- og svømmehaller, forsamlingshuse, kultur- og medborgerhuse, folkeoplysende aktiviteter m.m., ligesom centret arbejder tæt sammen med hele frivilligområdet.

Centret har ansvaret for driften af:

- Tandplejen
- Sundhedsplejen

- Sundhedsfremme, forebyggelse og misbrugsbehandling
- Træning, genoptræning og rehabilitering
- Bibliotekerne
- Ungdomsskolen
- Kulturskolen
- Naturskolen

Direktøren holder fælles møder med centercheferne om blandt andet samordning på tværs, politikudvikling, økonomistyring og politikimplementering.

Direktøren har rådhuset i Støvring som arbejdsplads, men der vil derudover være behov for synlighed ude i organisationen, ikke mindst hos Center Sundhed, Kultur og Fritid, der holder til på Sundhedscentret i Støvring og hos Center Pleje og Omsorg i administrationsbygningen i Nørager.

Særlige fokusområder og udfordringer for direktøren

Direktøren skal have fokus på at videreudvikle det nære sundhedsvæsen og kunne navigere sikkert og konstruktivt i samarbejdet og opgaveflytningen mellem sygehusvæsen, kommuner og almen praksis.

Rebild Kommune skal i 2. halvår 2018 revidere kommunens sundheds-, ældre- og fritidspolitik. Direktøren skal i tæt dialog med byråd, udvalg og direktion understøtte dette udviklingsarbejde. Direktøren skal herunder være i stand til at udfordre og eksekvere kommunens strategier og politikker på ambitiøs vis og påtage sig rollen som projektejer på større, tværgående projekter.

Direktøren skal samtidig kunne fastholde fokus og sikre en tydelig strategisk kommunikation på alle organisatoriske niveauer for at kunne lykkes fuldt ud.

Direktøren skal sammen med fagcheferne sætte rammer for og videreudvikle det tværgående samarbejde med borgeren i centrum - dette gælder både imellem egne og øvrige centre samt i eksterne sammenhænge. Direktøren skal blandt andet bidrage til at understøtte Rebild Kommunes rehabiliteringsdagsorden på ældre- og sundhedsområdet, således at de kommunale indsatser tilrettelægges som koordinerede og sammenhængende indsatser med afsæt i borgernes egne ressourcer, motivation og mål.

Direktøren skal kunne bidrage til politikformulering og politikudvikling af området og medvirke til at sætte fællesskaber i spil gennem dialoger og bidrage med processer, som involverer aktørerne, så de tager ejerskab og ansvar for at udvikle og gennemføre aktiviteter – på egen hånd eller i samspil med kommunen. Direktøren skal kunne forstå og anerkende det frivillige engagement og yde bidrag til at motivere og fastholde kommunens brede netværk af frivillige.

I Center Pleje og Omsorg skal direktøren have en ledelsesmæssig opmærksomhed på økonomistyringen og på sikker drift samt på strategien i forhold til samarbejdet mellem region, praktiserende læger og kommune. Mange sundhedsopgaver flyttes fra sygehusene til kommunen i disse år som i kombination med blandt andet accelererede patientforløb betyder,

at der løses nye og mere komplekse pleje- og behandlingsopgaver i kommunen. Det er i forlængelse heraf vigtigt, at direktøren har forståelse for tværsektorielle samarbejder og formår at fastholde og udbygge Rebild Kommunes gode samarbejdsrelationer til region, sygehuse og alment praktiserende læger. Det er tilsvarende vigtigt at have øje for rekruttering og kompetenceudvikling i forbindelse med opgaveglidning.

I Center Sundhed, Kultur og Fritid skal direktøren have fokus på at videreudvikle den tværfaglige og tværorganisatoriske tilgang til sundhedsfremme og rehabilitering.

Direktøren skal understøtte og tage ansvar for opbygning af en ny centerstruktur og i den sammenhæng understøtte, at Rebild Kommune indfrier gevinster ved at Kultur og Fritid bindes sammen med Sundhed – i overensstemmelse med byrådets vision om at fastholde Rebild Kommune som regionens sundeste kommune.

Succeskriterier for den nye direktør

Efter *et halvt år* er det forventningen, at direktøren:

- Er synlig i organisationen, så det er kendt, hvad direktøren står for og har etableret et tillidsfuldt samspil med det politiske niveau.
- Er et velintegreret medlem af direktionen.
- Har opbygget gode relationer til centercheferne og afstemt ledelsesroller.
- Er fuldt opdateret på det strategiske niveau på direktørens særlige ansvarsområde og er godt i gang med implementeringen af strategiske beslutninger.

Efter *to år* er det forventningen, at direktøren:

- Har leveret synlige resultater på de strategiske mål i de to centre, og i forhold til realisering af Byrådets vision.
- Har sikret implementering af strategiske beslutninger, og at området er velfungerende.

Direktørens profil

Rebild Kommune ønsker at ansætte en direktør, der er visionær og strategisk orienteret med blik for helheder, tværgående og tværfaglige sammenhænge til gavn for borgerne og kommunens økonomi.

Den nye direktør skal kunne motiveres af et tæt og uformelt samarbejde med det politiske niveau, hvor der er kort afstand og hyppig dialog mellem udvalg, byråd og den administrative ledelse. Det er på den baggrund vigtigt, at direktøren kan fungere i et sådant vilkår. I forlængelse heraf skal direktøren kunne navigere i politisk forskellighed og gennem fælles løsninger bistå med kvalitetssikring og implementering af politiske mål.

Direktøren skal således formå at navigere, kommunikere tydeligt og videreformidle de politisk fastlagte mål til organisationen og gennem ledelseslaget sikre, at mål og beslutninger realiseres. Tilgangen hertil skal baseres på en åben, anerkendende og tillidsbaseret dialog med medarbejdere og MED-udvalg. Direktøren skal kunne bidrage til en god kultur i Hovedudvalget og til at sikre et velfungerende organisatorisk samarbejde, ejerskab og kvalitetsudvikling på væsentlige områder.

Det er et krav, at direktøren kan indgå som leder på et strategisk ledelsesniveau og samtidig altid have borgeren som omdrejningspunkt for de kommunale aktiviteter og de beslutninger, der træffes med og for borgerne.

Direktøren skal kunne dokumentere erfaringer og resultater fra ledelse i en større politisk ledet organisation.

Den uddannelsesmæssige baggrund skal modsvare stillingens indhold og opgaver og gerne være suppleret med relevant ledelsesmæssig efteruddannelse.

Direktøren skal gennem en innovativ tankegang og ledelsesstil kunne motivere ledere og medarbejdere, så hele organisationen får mulighed for at udnytte sit fulde potentiale og gennem engagement, ledelsesudvikling og høj faglighed indfri de strategiske mål for kommunen – og sikre fastholdelse af chefer og ledere. Direktøren skal således være en strategisk tænkende leder og have en naturlig interesse for at se muligheder, gå nye veje og initiere løbende forbedringer og udvikling i hele organisationen.

Erfaring med resultatskabelse gennem ledelse af ledere er nødvendigt.

Faglige kompetencer

- Du er i stand til, på en positiv måde, at kommunikere med det politiske niveau. Du har politisk tæft – en god politisk forståelse og evne til at fange politiske signaler og agere i det politiske landskab. Du evner at forklare de politiske valg til organisationen. Du er klar over grænserne mellem embedsværket og det politiske niveau og formår at sikre en professionel betjening af politiske udvalg.
- Du kan udvikle visioner i samarbejde med det politiske niveau og har talent for og erfaring med at arbejde på det strategiske niveau.
- Du er visionær og positivt udfordrende for egne fagcentre og Rebild Kommune som helhed.
- Du kan i samspil med centercheferne og de øvrige ledelsesniveauer omsætte de politiske visioner, strategier og mål på områderne til engagerende og motiverende processer, der sikrer implementering.
- Du har et godt fagligt fundament i relation til de fagområder, du som direktør har et særligt ansvar for. Faglig indsigt på ældre- og sundhedsområdet vil være en klar fordel.

- Du evner hurtigt at sætte dig ind i og indgå i det overordnede faglige arbejde på området, for eksempel i forbindelse med reformprocesser, lovgivning, sagstyper og handleplaner. Du kan udfordre på både faglighed og ledelsespraksis.
- Du er udadvendt, initiativrig og risikovillig og skaber rammerne for kreativ udfoldelse og innovation og balancerer ubesværet mellem udviklings- og driftsopgaver med tyngden på udvikling.
- Du har organisatorisk forståelse, herunder dokumenteret erfaring med at gennemføre større udviklings- og forandringsprojekter.
- Du har dokumenterede styringskompetencer, ikke mindst i forhold til økonomistyring, og kan etablere en overordnet sikker drift baseret på budgetoverholdelse.
- Du formår at arbejde med numeriske data som afsæt for faktabaserede beslutningsoplæg, som du evner at oversætte og formidle tydeligt ind i de politiske beslutningsprocesser.
- Du har forståelse for potentialer ved at spille digitale dagsordener ind på sundheds- og ældreområdet samt kultur- og fritidsområdet.
- Du er en stærk kommunikator både mundtligt og skriftligt, og du skaber tydelighed i alle sammenhænge.
- Du anvender og opbygger relevante strategiske, ledelsesmæssige og faglige netværk, lokalt, regionalt såvel som nationalt.
- Som direktionsmedlem er du en aktiv teamplayer, der byder ind, udfordrer og skaber det gode samarbejds-klima.
- Du har klare holdninger til ledelses- og medarbejderudvikling, der korresponderer med værdier og politikker i Rebild Kommune. Du praktiserer ledelse med værdier og er tilhænger af decentrale styre-reformer.

Ledelsesmæssige og personlige kompetencer

- Du er synlig, nærværende, anerkendende og konsekvent i din måde at udøve ledelse på, og du baserer din ledelse på dialog og beslutningskraft og interesse i at opnå fælles løsninger.
- Du anerkender det, der virker, og respekterer forskelligheder – er tillidsskabende, åben og lydhør over for input.
- Du har gode relationelle kompetencer og kan begå dig i forskellige sociale miljøer.
- Du er opsøgende og vedholdende.
- Du er robust, loyal og har en høj grad af integritet og ordentlighed.
- Du er motiverende og vedholdende i delegering, sparring og videndeling med andre.
- Du er en efterspurgt og respekteret samarbejdspartner.

- Du er i stand til at afslutte dialogen og træffe de nødvendige beslutninger og fremstår ansvarsbevidst med en naturlig ”jysk” autoritet og gennemslagskraft.
- Du har humor, selvindsigt og hviler i dig selv.

Andet

Kandidater skal være indstillet på at gennemføre et omfattende testforløb hos MUUSMANN.

