

■ Stillings- og personprofil



# Centerdirektør Neurocentret

Maj 2018



**MUUSMANN**

■ [www.muusmann.com](http://www.muusmann.com)

- **Opdragsgiver** Rigshospitalet
- **Adresse** Rigshospitalet  
 Blegdamsvej 9 / Valdemar Hansens Vej 1-23  
 2100 København Ø / 2600 Glostrup  
 Telefon 35 45 35 45  
[www.rigshospitalet.dk](http://www.rigshospitalet.dk)
- **Stilling** Centerdirektør, Neurocentret
- **Refererer til** Hospitalsdirektør Per Christiansen
- **Ansættelsesforhold** Centerdirektøren ansættes i henhold til RLTN Aftale for chefer og Aftale for kontraktansættelse af chefer. I henhold til Retningslinjerne for chefløn i Region Hovedstaden ansættes centerdirektører på overenskomstvilkår eller kontrakt klassificeret på trin 52. Løn-niveauet er ca. 900.000 kr. eksklusiv pension og eksklusiv eventuelt kontrakttillæg.
- **Ansættelsestidspunkt** 1. august 2018
- **Yderligere oplysninger** Kan fås ved henvendelse til:

Hospitalsdirektør Per Christiansen: 35 45 55 66

eller

Adm. direktør Lars Muusmann: 40 76 72 27

Se hospitalets og regionens hjemmesider for yderligere oplysninger:  
[www.rigshospitalet.dk](http://www.rigshospitalet.dk)  
[www.regionh.dk](http://www.regionh.dk)

Se også videoen, *Velkommen til Rigshospitalet*, på:  
<https://www.rigshospitalet.dk/om-hospitalet/organisation/Sider/default.aspx>
- **Rekrutteringsprocessen** **Ansøgningsfrist: Onsdag den 23. maj 2018 kl. 12.00**

Stillingen søges på [www.muusmann.com/stillinger](http://www.muusmann.com/stillinger)

1. samtale: Onsdag den 30. maj 2018  
 Test: Tirsdag den 5. juni 2018  
 2. samtale: Torsdag den 14. juni 2018

## Rigshospitalet

Rigshospitalet er landets største hospital og varetager højt specialiseret behandling, forskning og uddannelse inden for de fleste lægelige specialer. Alle specialer på Rigshospitalet varetages på specialfunktionsniveau.

Hospitalet har ca. 1.360 normerede senge, ekskl. patienthotel, og producerer ca. 333.000 senge-dage. Der blev gennemført ca. 1.307.000 ambulante besøg og behandling af 269.000 unikke patienter.

Rigshospitalet på Blegdamsvej og Glostrup Hospital blev fusioneret pr. 1. januar 2015.

Rigshospitalet ledes af en direktion, der er ansvarlig for hospitalets samlede virksomhed inden for patientbehandling, sundhedsforskning og uddannelse af sundhedsfaglige eksperter. Direktionen består af:

- Hospitalsdirektør Per Christiansen
- Vicedirektør Susanne Poulsen
- Vicedirektør Per Jørgensen.

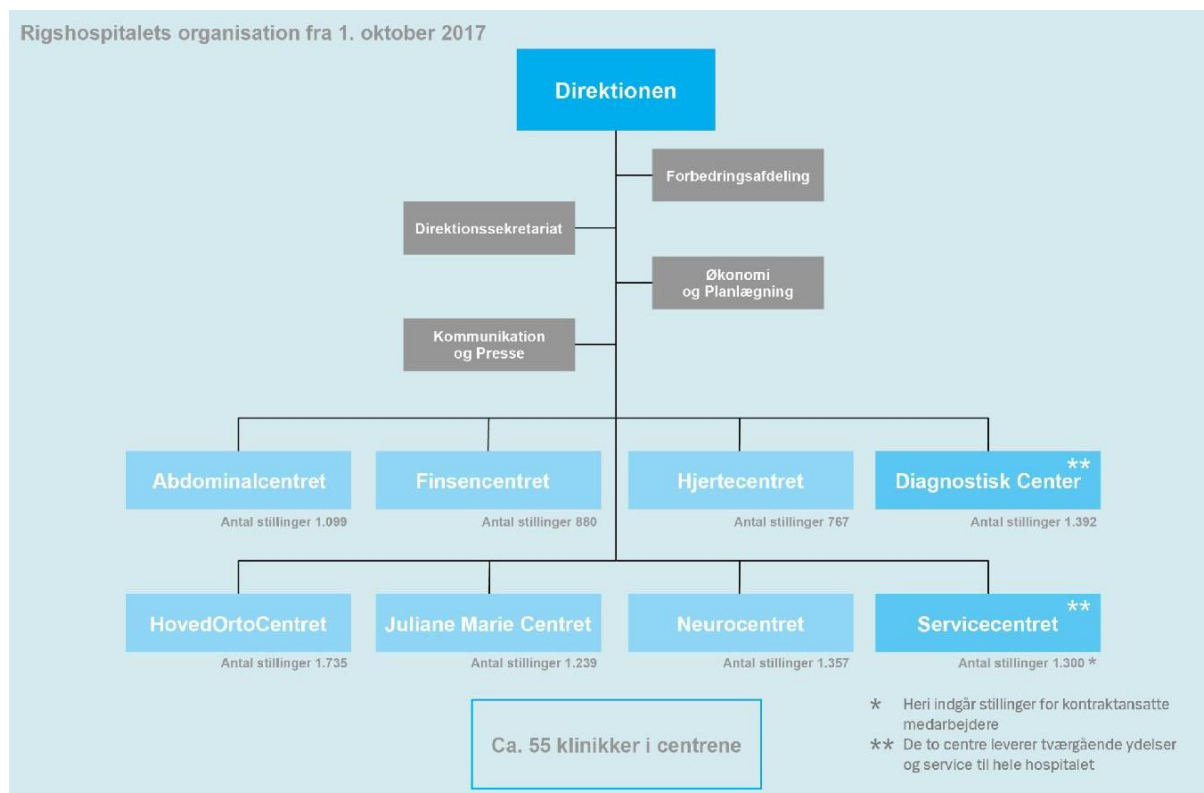
Rigshospitalet er organiseret i syv centre:

- Abdominalcentret
- Hjertecentret
- Diagnostisk Center
- HovedOrtoCentret
- Juliane Marie Centret
- Neurocentret
- Servicecentret.

Organisationen understøttes desuden af fire stabsfunktioner:

- Direktionssekretariatet
- Kommunikation og Presse
- Forbedringsafdelingen
- Økonomi- og Planlægningsafdelingen

Den samlede organisation fremgår af diagrammet herunder:



Læs mere om Rigshospitalets organisation her: <https://www.rigshospitalet.dk/om-hospitalet/organisation/Sider/default.aspx>.

I Rigshospitalets *Visioner og mål 2020* (<https://www.rigshospitalet.dk/om-hospitalet/visioner-og-maal/Documents/riget-vision-2020.pdf>) og *Strategier for Rigshospitalet som Danmarks internationale hospital 2020* (<https://www.rigshospitalet.dk/om-hospitalet/visioner-og-maal/Documents/riget-vision-strategi.pdf>) er hospitalets strategiske indsatser formuleret. Visionerne tegner en udvikling, hvor Rigshospitalet vil:

- Tilbyde patienter højt specialiseret behandling på internationalt niveau
- Være blandt de ti bedste forskningshospitaler i Europa
- Uddanne medarbejdere på højt internationalt niveau
- Have den højeste produktivitet blandt højt specialiserede hospitaler i Europa
- Have kompetente og engagerede medarbejdere, der samarbejder om at skabe den bedste kvalitet for patienterne.

Rigshospitalets samlede vision er at fungere som Danmarks internationale hospital, der orienterer sig mod de bedste i både ind- og udland. Hospitalet skal fortsat kunne tilbyde den enkelte patient den bedste behandling og tilbyde den bedste forskning i samarbejde med de bedste hospitaler og relevante forskningsmiljøer i verden.

Rigshospitalet bygger og udvider i disse år markant. På Blegdamsvej er der åbnet nyt parkeringshus og et patienthotel. Ligeledes bliver der udvidet med en sterilcentral og en Nordfløj til behandling og forskning, hvor Neurocentrets hovedaktiviteter placeres. Der udvides også med en helt ny bygning til børn, unge, fødende og deres familier – BørneRiget.

I Glostrup er der bygget nyt parkeringshus, og der forberedes en ny bygning til neurorehabilitering.

## Neurocentret

Neurocentret er ét af Rigshospitalets otte centre (i fremtiden syv centre) og har som kerneopgave at varetage patientbehandling af sygdomme i nerver, hjerne og rygmarv. Opgaverne omfatter udredning, medicinsk behandling, operationer, rehabilitering og genoptræning. Uddannelse og forskning er ligeledes en meget vigtig opgave for centret og sikrer, at patienten kan tilbydes den fagligt bedste og mest specialiserede behandling.

Centret består af syv højt specialiserede klinikker:

- Klinik for Højt Specialiseret Neurorehabilitering/Traumatisk Hjerneskode
- Krisepsykologisk Klinik
- Neuroanæstesiologisk Klinik
- Neurofysiologisk Klinik
- Neurokirurgisk Klinik
- Neurologisk Klinik
- Klinik for Rygmarvsskader.

Klinikkerne varetager centrets opgaver inden for de nævnte områder. Yderligere beskrivelse af de enkelte klinikker findes på Rigshospitalets hjemmeside: <https://www.rigshospitalet.dk/afdelinger-og-klinikker/neuro/klinikker-og-enheder/Sider/default.aspx>.

I centret er desuden flere specialenheder og forskningsenheder, herunder Regionsfunktion for hjemmerespiratorordninger i Region Hovedstaden (RHO) samt Regionens Hjælpeordning for Respiatorbrugere (RHR).

Neurocentret har afdelinger på Blegdamsvej og i Glostrup. Nogle klinikker har desuden afdelinger på andre matrikler. Herunder har Klinik for Højt Specialiseret Neurorehabilitering/Traumatisk Hjerneskode – udover afdelingen på Blegdamsvej – en udefunktion på Hvidovre Hospital. Klinik for Rygmarvsskader er lokaliseret i Hornbæk og har ambulatorier i Hornbæk og Glostrup.

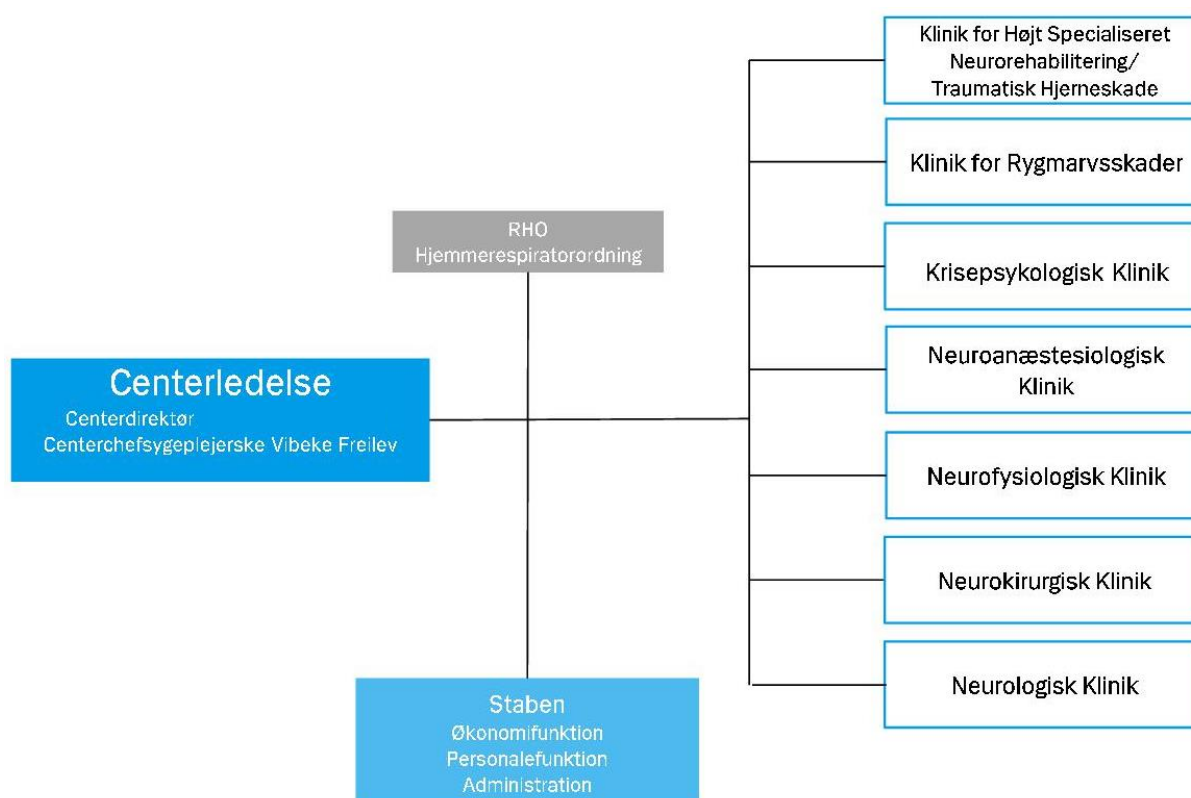
Centrets ledelse består af centerdirektøren (nærværende stilling) og centerchefsygeplejerske Vibeke Freilev. Centerledelsen indgår i Rigshospitalets overordnede strategiske koncernledelse. Hver klinik ledes af en klinikledelse.

Centerledelsen understøttes af en centerstab på ti personer, som består af en centerledelsessekretær, to centerøkonomer, en personalekonsulent, en forløbskoordinator, en vagtplans- og HR-

konsulent, en fuldmægtig, en kommunikationsmedarbejder, en undervisningsansvarlig sygeplejerske og en sundhedsfaglig konsulent.

I 2016 blev Neurocentret på Rigshospitalet og neurologien på Glostrup Hospital fusioneret – en proces der nærmer sig afslutningen. Neurocentret rummer hermed fire matrikler, idet der også er funktioner på Hvidovre Hospital (neurologi) og i Hornbæk (rygmarvsskader). Fremadrettet vil hovedstrukturen være udformet med de højt specialiserede funktioner og akutfunktion på Rigshospitalet (Nordfløj) og et stort neurologisk rehabiliteringshus i Glostrup.

Organiseringen af Neurocentret fremgår af diagrammet herunder:



Endvidere har Neurocentret en række medarbejderpolitikker, herunder løn-, uddannelses- og seniorpolitik. Læs mere om de enkelte politikker her: <https://www.rigshospitalet.dk/afdelinger-og-klinikker/neuro/job-og-uddannelse/Sider/medarbejderpolitikker.aspx>.

## Ledelsesopgaven som centerdirektør

Ledelsesopgaven som centerdirektør varetages i henhold til ledelsesregulativ for Region Hovedstaden ([https://www.regionh.dk/om-region-hovedstaden/udgivelser-fra-regionen/politikker-og-strategier/Documents/Ledelsesregulativ\\_RegionH\\_20032015.pdf](https://www.regionh.dk/om-region-hovedstaden/udgivelser-fra-regionen/politikker-og-strategier/Documents/Ledelsesregulativ_RegionH_20032015.pdf)) og ledelsesregulativ for Rigshospitalet/Glostrup Hospital ([https://www.regionh.dk/om-region-hovedstaden/udgivelser-fra-regionen/politikker-og-strategier/Documents/Ledelsesregulativ\\_RegionH\\_20032015.pdf](https://www.regionh.dk/om-region-hovedstaden/udgivelser-fra-regionen/politikker-og-strategier/Documents/Ledelsesregulativ_RegionH_20032015.pdf)). Region Hovedstaden arbejder desuden ledelsesmæssigt med Fokus og sammenhæng i ledelseskæden

(<https://www.regionh.dk/om-region-hovedstaden/udgivelser-fra-regionen/politikker-og-strategier/Sider/Ledelsespolitik.aspx>), der illustrerer ansvarsområderne på de forskellige ledelsesniveauer.

Centerdirektøren har det øverste ansvar for centrets funktioner, herunder patientbehandling, forskning og uddannelse, personaleledelse, økonomistyring, faglige og organisatoriske udviklingsaktiviteter. Centret fastlægger i samarbejde med direktionen de strategiske og konkrete mål for centrets kerneområder. Herudover skal centerdirektøren påtage sig tværgående ledelsesmæssige opgaver på hospitalet.

Centerledelsen består af centerdirektøren og centerchefsygeplejersken. Der er et centerråd, der udover centerledelsen består af de syv klinikledelser.

Centerdirektøren refererer til hospitalsdirektøren. Ledelsesarbejdet udmøntes i tæt samarbejde med hospitalsdirektionen, centerchefsygeplejersken, klinikledelserne, centerstab og hospitalets øvrige centerledelser.

Den nye centerdirektør skal sikre et højt fagligt og forskningsmæssigt niveau og en veltilrettelagt og velfungerende drift af centret ved at opfylde opstillede driftsmål for især aktivitet, kvalitet og service. Centerdirektøren skal bidrage til et konstruktivt fagligt og tværfagligt samarbejde på tværs af Neurocentret og Rigshospitalet.

Centerdirektøren har ansvaret for en række større strategiske, udviklingsrettede, forskningsrettede og driftsmæssige opgaver, herunder især at:

- Udarbejde og effektuere mål, strategi- og handleplaner inden for behandling, forskning, uddannelse, aktivitet og arbejdsliv. I tilknytning hertil skal centerdirektøren udvikle planer for centrets samlede udvikling, matrikelsamarbejdet og for etablering af en fælles kultur.
- Opfylde mål for økonomien og den løbende optimering af den økonomiske styring.
- Sikre at faglige retningslinjer for diagnostik, behandling og pleje følges.
- Skabe vilkår for veltilrettelagte og koordinerede patientforløb, høj patienttilfredshed og patientsikkerhed samt fortsat implementering af sundhedsplatformen.
- I samarbejde med klinikledelserne styrke evidensbaseret behandling og pleje på højt niveau, herunder facilitere og sikre gode vilkår for uddannelse, kvalitet, forskning og udvikling i alle enheder. Centerdirektøren skal aktivt bistå klinikledelserne med at udmønte et professionelt ledelsesarbejde, således at der sker den fornødne oprustning og udvikling på relevante felter.
- Arbejde for at fusionen af Rigshospitalet og Glostrup Hospital gennemføres her i slutfasen, herunder fysisk, ledelsesmæssigt, fagligt, organisatorisk og kulturelt. Opgaverne omkring indflytning i Nordfløjen skal have høj prioritet.
- Arbejde for at udnytte alle potentialer for øget samarbejde mellem klinikkerne i centret, og herunder især indenfor neurologien.
- Sikre systematisk kompetenceudvikling og uddannelsesplanlægning for ledere og medarbejdere i henhold til centrets strategi og mål

- Formidle et godt og konstruktivt fagligt og tværfagligt samarbejde om målene for Rigshospitalet og for det fusionerede center, herunder sikre gode relationer til eksterne samarbejdspartnere både i og uden for Region Hovedstaden og på tværs af centre og klinikker på Rigshospitalet
- Bidrage til at profilere centret i alle nationale og internationale sammenhænge
- Initiere et godt arbejdsmiljø og sikre centret som en attraktiv arbejdsplads, der kan tiltrække, fastholde og udvikle højt kvalificerede medarbejdere og som internt prioriterer tydelige tværgående samspil mellem klinikkerne

Centerdirektøren skal indgå aktivt i at skabe gode rammer for udviklings- og forskningsrelaterede aktiviteter med interne og eksterne samarbejdspartnere. Det er vigtigt, at disse aktiviteter foregår i samspil med og med reference til de kliniske funktioner. Dele af centrets forsknings- og udviklingsfunktioner opererer på højt internationalt niveau, og centerdirektøren skal arbejde for at bringe det samlede center på dette niveau.

Centerdirektøren skal bidrage til konstruktiv dialog og samarbejde med hospitalsdirektionen, klinikledelser, andre centre samt med regionens øvrige hospitaler og eksterne samarbejdspartnere. Det er vigtigt, at centerdirektøren i samspil med centerchefsyrgeplejersken viderefremmer resultaterne af dette samarbejde til hele centrets organisation. Det er her væsentligt, at centerdirektøren arbejder for og er loyal omkring at skabe gode samlede resultater for Rigshospitalet, samtidig med at centerdirektøren skal arbejde for, at centret sikres de fornødne vilkår internt på hospitalet.

Hospitalet og centret arbejder målrettet med at forbedre effektiviteten. Det sker blandt andet gennem tæt opfølgning af de aftaler, som er indgået mellem hospitalsdirektionen og centrene. P.t. pågår et stort samarbejde om den kommende indflytning i Nordfløjen. Der er fokus på udvikling af produktivitet, hvor målene for høj faglighed, stor patienttilfredshed og høj patientsikkerhed kobles sammen med prioriteringen af stor effektivitet. Centerdirektøren skal således bidrage til at skabe betingelserne for, at organisationen kan fokusere på resultater og effekter inden for de givne rammer, så patienterne oplever størst mulig kvalitet i behandling og pleje.

I samarbejde med centerchefsyrgeplejersken har centerdirektøren en vigtig rolle som inspirator til en fortsat udvikling af centret gennem udvikling og implementering af strategiske målsætninger og indsatsområder. Det er afgørende, at udvikling af aktiviteter og organisation sker i tæt samarbejde og dialog med ledere og medarbejdere og i øvrigt relateres tæt til den faglige udvikling samt de faktiske driftsmæssige vilkår og forudsætninger i de kliniske enheder.

Der skal være løbende fokus på at udvikle og styrke medarbejdernes og ledernes kompetencer, så kompetenceniveauet i hele centret og i alle klinikker til stadighed lever op til højeste standard. Det er væsentligt at arbejde for, at alle enheder i centret er velfungerende og på højt niveau samarbejds-mæssigt, behandlingsmæssigt, samt forsknings- og uddannelses-mæssigt.



## Personlige kvalifikationer

Centerdirektøren skal først og fremmest være en velfunderet, moderne, motiverende og initiativrig leder, der på visionær vis formår at få klinikledelser og medarbejdere med sig og skabe positive resultater. Visionerne skal være klare for alle enheder og faggrupper i centret, og centerdirektørens passion for sundhedsfaglig forskning og udvikling på internationalt niveau skal være tydelig, hvorfor centerdirektøren skal have en tydelig og markant sundhedsfaglig ledelsesprofil.

I forlængelse af fusionen er det vigtigt, at centerdirektøren kan fungere som en samlende figur, der formår at skabe og udnytte synergierne i centret med henblik på at skabe stor sammenhængskraft.

Centerdirektøren skal være en strategisk og udviklingsorienteret leder, der er i besiddelse af stor analytisk, faglig og ledelsesmæssig kapacitet på et bredt, sundhedsfagligt felt. Hertil kommer evnen til at se muligheder, opfange udviklingstendenser, skabe nye sammenhænge og helheder samt omsætte disse i relevante initiativer i centret og i klinikkerne. Kompetencer der giver centerdirektøren legitimitet i det samlede center.

Direktøren skal have ledelsesmæssig og faglig styrke til både at arbejde med udvikling af centret og af de enkelte klinikker i centret samt at være en initiativrig og motiverende leder og sparringspartner i udviklingen af de mangeartede relationer og samspil med hospitalsledelse, andre centre, andre hospitaler og øvrige samarbejdspartnere.

Evnen til at nytænkning skal være tydelig i kompetenceprofilen, ligesom centerdirektøren skal være i stand til at delegerer kompetence og ansvar til klinikledelser og stabsfunktion.

Tilrettelæggelse, udvikling og koordinering af de kliniske aktiviteter er væsentlige opgaver for centerdirektøren, som løbende skal sikre, at der foretages realistiske vurderinger og nødvendige initiativer i forhold til ressourceforbrug, arbejdsgange og patientforløb, og herunder med et stærkt tværgående center-fokus. Centerdirektøren skal kunne tænke drift og udvikling sammen – og med sikker økonomistyring skabe handlerum for centrets fremtidige aktiviteter.

Den nye direktør skal være en transparent og dygtig kommunikator, der trives med at formidle budskaber og informationer til alle ledelsesniveauer og medarbejdere på alle matrikler og i forhold til andre interne og eksterne interessenter. Direktøren skal sikre en kommunikationsform, som skaber sammenhæng mellem alle niveauer i centret og i klinikkerne.

Det er afgørende, at den nye direktør er ordentlig, rummelig, vedholdende og lydhør, når beslutninger skal gennemføres. Direktøren skal kunne veksle mellem at inddrage og stå fast, når væsentlige og vanskelige beslutninger skal træffes.

Centerdirektøren skal have en positiv tilgang til opgaver og muligheder og være karakteriseret af fleksibilitet, en udadvendt og åben arbejdsform samt af autoritet og gennemslagskraft, der bidrager til at skabe troværdighed og respekt. Disse egenskaber bruger centerdirektøren også til at understøtte og udbygge relationer – såvel internt som eksternt.

## Uddannelse og erfaring

Centerdirektøren skal have et indgående kendskab til det danske og internationale hospitalsvæsen, gerne fra en sundhedsfaglig position og herunder i særdeleshed have kendskab til vilkår, rammer og funktioner for drift og udvikling af store og højt specialiserede hospitaler. Der lægges stor vægt på, at centerdirektøren har en tydelig sundhedsfaglig ballast og stærke personlige kompetencer, som forudsætning for at kunne opnå legitimitet i hele organisationen.

Centerdirektøren forventes at have relevant akademisk og/eller sundhedsfaglig baggrund.

Den nye centerdirektør skal have relevant ledelseserfaring – herunder fra funktioner, hvor ledelsen foregår gennem andre ledere – og direktøren skal have et tydeligt talent for ledelse og gerne en ledelsesmæssig uddannelse.

Centerdirektøren skal have betydelige erfaringer fra tidligere relevante ledelsesfunktioner, herunder samspil med sundhedsprofessionelle forskningsmiljøer og varetagelse af planlægnings- og økonomistyringsopgaver. Erfaring med kultur- og organisationsudvikling med et sundhedsfagligt afsat vægtes ligeledes.

## Andet

Kandidater til stillingen skal være indstillet på at gennemgå en ledelsestest hos MUUSMANN.

## Om Region Hovedstaden

Region Hovedstaden har i alt 1,8 mio. indbyggere og omfatter geografisk de 29 kommuner i hovedstadsområdet.

Region Hovedstadens opgaver er:

- At drive hospitaler og forskning og administrere praksisområdet
- At drive handicaptilbud og løse opgaver inden for miljø
- At samarbejde med kommuner og erhvervsliv om udvikling af trafik, erhverv og uddannelse.

Region Hovedstadens strategi **Fokus og Forenkling** sætter retning og klare mål for alle regionens enheder. Strategien udgøres af følgende fem indsatsområder:

- **Bedre behandling med Sundhedsplatformen:** Sundhedsplatformen samler en lang række it-systemer i ét med sigte på at skabe en lettere og bedre hverdag for personale og patienter. Udrulningen er i fuld gang og er i dag i brug på alle Region Hovedstadens hospitaler. Regionen fokuserer nu på, hvordan platformen kan understøtte en bedre behandling af patienterne og skabe en bedre arbejdsdag for medarbejderne. Disse mål skabes gennem blandt andet partnerskab med patienterne, erfaringsudveksling og arbejde med tilpasning af Sundhedsplatformen til arbejdsgangene.

- **Fremtidens Hospital:** Region Hovedstaden investerer frem mod 2025 mere end 20 mia. kr. i nye hospitalsbyggerier. Bedre fysiske rammer skal sikre endnu bedre behandling, service og kvalitet for patienterne. Fremtidens Hospital er dog mere end bare bygninger – det er også rammen om mere effektive arbejdsgange, bedre logistik og et grønt miljø. Det styrende element for byggeriet er at have patienten i fokus.
- **Patientansvarlig læge:** Den høje specialisering i regionens sundhedsvæsen sikrer højt fagligt niveau. Det betyder også, at patienter ofte bliver udredt og behandlet på flere afdelinger – nogle gange på samme tid. Det kan skabe en oplevelse af utryghed for nogle patienter og af manglende overblik og koordination af deres behandlingsforløb. Dette imødegår Region Hovedstaden gennem indsatsen med den patientansvarlige læge. Lægen sikrer, at overgangen mellem afdelinger, hospitaler og sektorer sker så gnidningsfrit som muligt, samt at patienterne altid ved, hvem de skal kontakte med spørgsmål om deres samlede forløb.
- **Fælles om styrket forskning:** Forskningen i Region Hovedstaden sikrer stadig sundere borgere, bedre patientbehandling bedre økonomi i sundhedsvæsenet og stærkere samarbejde med centrale aktører i og uden for regionen. For løbende at løfte forskningen til at kunne løse stadig større opgaver yder Region Hovedstaden en fokuseret indsats for at skabe endnu tættere forskningssamarbejder mellem sundhedsfaglige, forskere og uddannelsesinstitutioner.
- **Sammenhæng for patienten på tværs af sektorer:** Med denne strategiske indsats udvikler Region Hovedstaden samarbejdsformer sammen med patienterne, kommunerne og praksissektoren og skaber herved sammenhængende og helhedsorienterede forløb. Samarbejdet på tværs af sektorer er afgørende for at opnå et sundhedsvæsen af høj kvalitet, hvor det er patientens situation, der styrer forløbet. En styrket indsats på tværs af sektorer vil bidrage til bedre behandling og et mere hensigtsmæssigt ressourceforbrug.

Læs mere om strategien og de enkelte strategiske indsatsområder på Region Hovedstadens hjemmeside: <https://www.regionh.dk/om-region-hovedstaden/fakta/Mission-vision-og-maalsatninger/Sider/strategiske-indsatsomraader.aspx>.

