

■ Stillings- og personprofil

NAALAKKERSUISUT
GOVERNMENT OF GREENLAND



Cheflæge Det Grønlandske Sundhedsvæsen

Styrelsen for Sundhed og Forebyggelse
April 2018



MUUSMANN

■ www.muusmann.com

- **Opdragsgiver** Styrelsen for Sundhed og Forebyggelse

- **Arbejdssted** Styrelsen for Sundhed og Forebyggelse – fysisk placeret på Dronning Ingrid's Hospital
3900 Nuuk
Grønland

- **Stilling** Cheflæge, Styrelsen for Sundhed og Forebyggelse
Det Grønlandske Sundhedsvæsen

- **Refererer til** Styrelseschefen

- **Ansættelsesforhold** Ansættelse sker efter gældende overenskomst.
Der henvises til side 44 i overenskomsten:
https://www.laeger.dk/sites/default/files/groenlandsoverenskomst_07_juni_2016_1.pdf

- **Yderligere oplysninger** Styrelseschef Malene Nielsen
mamn@peqqik.gl
Telefon: (299) 483501

eller

Adm. direktør Lars Muusmann
Mail: lm@muusmann.com
Telefon: 40 76 72 27

Læs mere om ansættelse, muligheder og vilkår i Det Grønlandske Sundhedsvæsen på hjemmesiden www.peqqik.gl.

- **Rekrutteringsprocessens forløb** **Ansøgningsfrist: Torsdag den 31. maj 2018, inden kl. 24**

Søg stillingen på www.muusmann.com/stillinger

1. samtale: Torsdag den 7. juni 2018

Test: Torsdag den 14. juni 2018 (Ny dato)

2. samtale: Onsdag den 20. juni 2018

Indledning

Det er en stor og spændende mulighed at flytte til Grønland for at arbejde med ledelse i sundhedsvæsenet. Som cheflæge vil du være en del af sundhedsledelsen, der er den øverste ledelse i det grønlandske sundhedsvæsen. Sundhedsledelsen består af cheflægen, chefsygeplejersken og styrelseschefen. Du vil være den øverste ansvarlige læge – med mange muligheder for at gøre en forskel for det samlede sundhedsvæsen i tæt samspil med resten af sundhedsledelsen, de mange dygtige klinikere, øvrige medarbejdere og ledere.

For at få succes i stillingen som cheflæge er det således vigtigt, at du har en interesse for Grønland og er interesseret i at lære det grønlandske samfund – dets kultur, natur og mentalitet at kende. Kandidaterne forventes at møde den grønlandske befolkning med et åbent og nysgerrigt sind for at forstå og agere hensigtsmæssigt i de – i forhold til Danmark – forskellige og til tider anderledes kontekster, cheflægen vil indgå i.

Når beslutningen er truffet, er der ofte mange spørgsmål, som presser sig på i forbindelse med de nye udfordringer og den nye tilværelse, man står overfor. Bl.a. spørgsmål som "Hvordan er min kommende arbejdsplads, byen, Grønland? Hvordan vil min nye dagligdag blive? Hvilke muligheder er der for min familie" etc. Endvidere skal en del praktiske ting organiseres i forbindelse med ansættelsen, flytningen osv.

For at imødekomme de mange relevante spørgsmål og forventningsafstemme så tidligt som muligt i et rekrutteringsforløb er der udarbejdet en grundbog, som forsøger at besvare nogle af de mange spørgsmål samtidig med, at det grønlandske sundhedsvæsen gerne vil byde et stort velkommen til Grønland og din nye, vigtige arbejdsplads i sundhedsvæsenet.

Du kan orientere dig yderligere og få besvaret både store og meget konkrete spørgsmål i "Grundbog om at flytte til Grønland og arbejde i Det Grønlandske Sundhedsvæsen" på denne side: www.peqqik.gl/Footerpages/Uddannelse/Ansattelse_i_sundhedsvaesenet

Det Grønlandske Sundhedsvæsen

Sundhedsvæsenet i Grønland løfter en betydelig opgave. Det varetager behandling og sundhedsfremme for en befolkning på ca. 56.000 borgere i 81 byer og bygder med 10 til 16.500 indbyggere. Geografisk dækker sundhedsvæsenet et område på 2.670 km fra Nord til Syd – oftest med båd og fly som eneste transportmuligheder og i et klima, der udfordrer infrastrukturen.

Mission

I henhold til Landstingsforordning nr. 15 af 6. november 1997 om sundhedsvæsenets ydelser mv. er missionen for sundhedsvæsenet beskrevet som følger:

"Sundhedsvæsenets vigtigste opgaver er at fremme befolkningens sundhed, at forebygge sygdomme og sygdomslignende tilstande samt at undersøge, behandle og pleje personer med sygdomme og sygdomslignende tilstande. (...) I tilrettelæggelsen af sit arbejde skal sundhedsvæsenet tilstræbe en ligelig adgang til sundhedsvæsenets ydelser uanset bosted."

Sundhedsvæsenet er forpligtet til at sikre, at sundhedsydelserne tilbydes borgerne så tæt på deres bopæl som muligt. Hvis det nødvendige undersøgelses- og behandlingstilbud ikke kan tilbydes i borgerens hjemby eller bygd, har borgeren ret til transport til nærmeste sundhedsenhed, der kan tilbyde ydelsen – inden for eller uden for landets grænser.

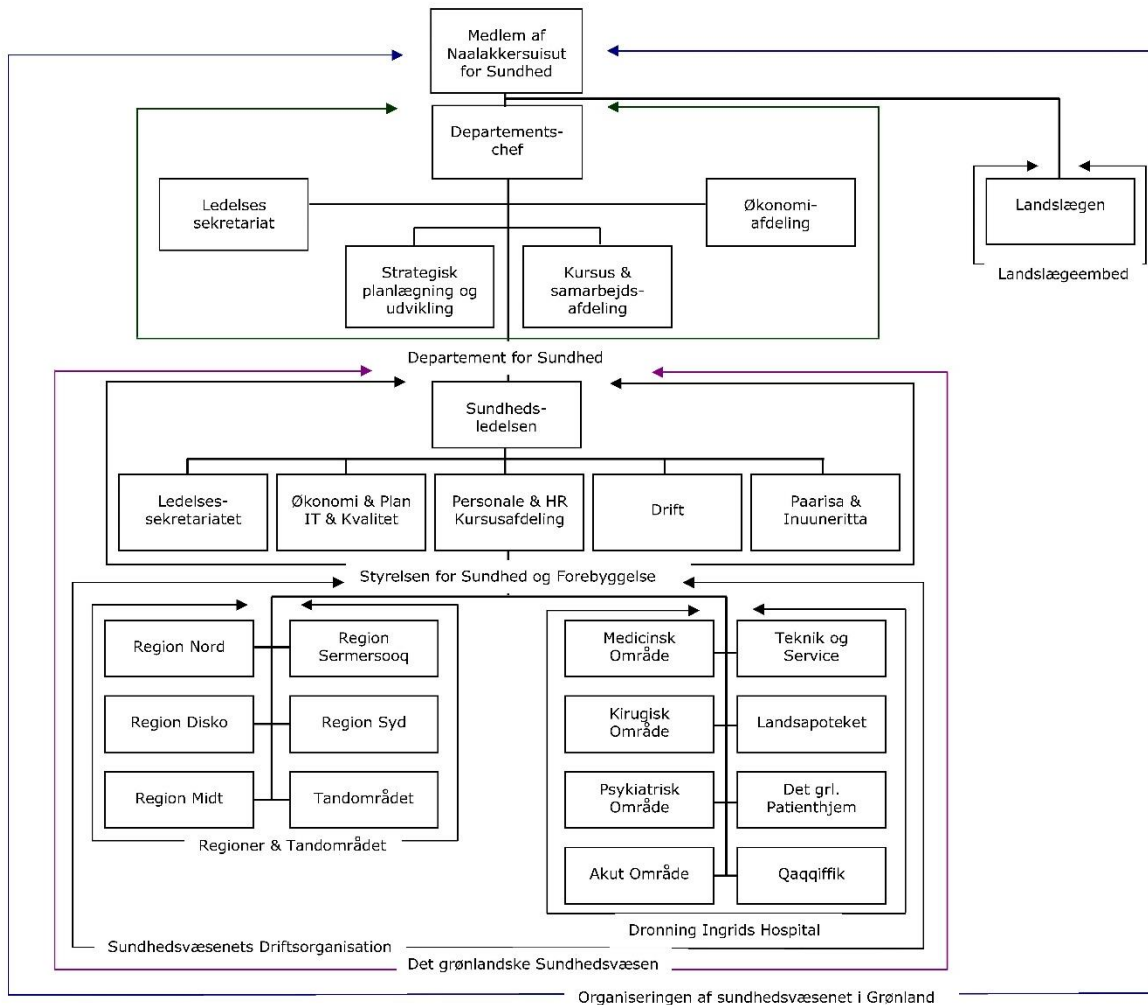
Organisering

Sundhedsvæsenet i Grønland er en politisk styret, offentlig organisation, der fungerer i henhold til den grønlandske sundhedslovgivning.

Styrelsen for Sundhed og Forebyggelse, som refererer til Departementet for Sundhed, består af sundhedsledelsen med tilhørende administration. Sundhedsvæsenet, der består af fem sundhedsregioner foruden tandplejen, Dronning Ingrid's Hospital (landshospital), Det grønlandske Patienthjem og sundhedsvæsenets driftsafdeling, refererer til styrelsen.

Sundhedsledelsen består af en styrelseschef, en cheflæge og en chefsygeplejerske. Styrelseschefen refererer til departementschefen for Departementet for Sundhed og Forebyggelse. Til daglig er sundhedsledelsen placeret på Dronning Ingrid's Hospital i Nuuk.

Tilsynet med sundhedsvæsenet varetages af landslægeembedet, der er organiseret med direkte reference til ministeren for Sundhed og Forebyggelse.



Organiseringen af sundhedsvæsenet i Grønland. (Kilde: stat.gl).

Sundhedsvæsenet er opdelt i fem sundhedsregioner:

- Avannaa (regionssygehus i Ilulissat)
- Disko (regionssygehus i Aasiaat)
- Qeqqa (regionssygehus i Sisimiut)
- Sermersooq (landshospitalet i Nuuk fungerer som regionssygehus)
- Kujataa (regionssygehus i Qaqortoq)

Hver region ledes af en regionsledelse, der består af en ledende regionssygeplejerske og en ledende regionslæge. Udover de fire regionssygehuse og landshospitalet er der 11 lægebem-

dede sundhedscentre samt yderligere sundhedsstationer og bygdesundhedsstationer, der er bemandede med sygeplejersker, sundhedsassistenter eller bygdesundhedsarbejdere. I de aller-mindste bygder er der adgang til en såkaldt medicinkiste, som en beboer har ansvaret for. Hele det grønlandske sundhedssystem understøttes i stigende grad af telemedicinsk adgang til sundhedsydelse.

Tandbehandling, sundhedspleje samt hjemmesygepleje, herunder psykiatrisk hjemmesygepleje, er i Grønland også organiseret som del af sundhedsvæsenet.

Den specialiserede behandling i Grønland tilbydes på landshospitalet i Nuuk, Dronning Ingrid's Hospital. Hospitalet er delt op i fire områder, der hver ledes af en ledende overlæge og en over-sygeplejerske:

- Medicinsk område, der rummer intern medicin, røntgenafdelingen, børneafdelingen, labora-toriet og fysio- og ergoterapi.
- Kirurgisk område, der rummer kirurgi, ortopædkirurgi, gynækologi/obstetrik, øre-næse-hals, patientkoordinering og patienthotel.
- Akutområdet, der rummer anæstesi, operationsafdeling, intensivafdeling og dagkirurgisk af-delning.
- Psykiatrisk område, der rummer psykiatrisk sengeafdeling, psykiatrisk ambulatorium, psykia-trisk terapi og psykiatrisk hjemmesygepleje i Nuuk samt socialrådgiverfunktionen for hele Dronning Ingrid's Hospital.

Grønlands sundhedsvæsen kan ikke tilbyde behandling på højt specialiseret niveau i Grønland. For at sikre dette behandlingstilbud er der indgået aftaler med forskellige hospitaler i Danmark, herunder Region Hovedstaden, Odense Universitetshospital og Psykiatrisk Hospital i Århus. Til at støtte op om denne behandling er der i København oprettet Det Grønlandske Patienthjem, som drives af Grønlands Sundhedsvæsen. Her kan grønlandske patienter bo før, under og efter un-dersøgelse, udredning og behandling, så længe deres sygdom ikke kræver indlæggelse.

Der er tillige indgået aftale med Landspítali i Reykjavík, og det forventes, at der i løbet af de kom-mende år er stigende samarbejde inden for sundhedsvæsenet i det nordvestatlantiske område mellem Island, Færøerne og Grønland.

Cheflægens funktioner og opgaver

I funktionen som cheflæge er det vigtigt for at lykkes i stillingen, at der er en forståelse for og ac-cept af, at Grønland og det grønlandske sundhedsvæsen har muligheder og udfordringer, som er anderledes end det sundhedsvæsen, kandidaterne kommer fra og er bekendt med.

Grønland har fx ikke de samme behandlingstilbud som det danske sundhedsvæsen, og der er be-grænsede ressourcer og kapacitet indenfor store geografiske områder, hvorfor der i stort om-fang anvendes telemedicinsk udstyr og teknologi for at nå alle borgere rettidigt. Der er gratis læ-geordineret medicin.

Cheflægen udgør sundhedsledelsen sammen med styrelseschefen og chefsygeplejersken og indgår i et tæt, respektfuldt og velfungerende samspil med de to øvrige chefer i ledelsen. Cheflægen refererer til styrelseschefen og er den øverste behandlingsansvarlige læge i Grønland – både indenfor det primære og sekundære sundhedsområde.

Sundhedsledelsen har stor indsigt i de fælles opgaver på sundhedsområdet og bidrager således aktivt til håndtering af de ledelsesmæssige opgaver på tværs af fag- og funktionsområder på både det strategiske, taktiske og operationelle niveau. Det har derfor stor betydning, at den nye cheflæge har en naturlig præference for at arbejde tværfagligt, tværorganisatorisk og helhedsorienteret.

Sundhedsledelsen afholder løbende møder med de fem regionsledelser og besøger fysisk de fem regioner en gang om året. Ligeledes afholdes der løbende møder med områdeledelserne på Dronning Ingrid's Hospital. Cheflægen har det overordnede lægelige behandlingsansvar og har sammen med den øvrige sundhedsledelse det overordnede ansvar for styring af patientforløbene i hele det grønlandske sundhedsvæsen, hvor målet er høj kvalitet, kontinuitet og effektivitet i forløbene og i kerneopgaven. Cheflægen har ligeledes overordnet den samme opgaveportefølje som de ledende overlæger i regionerne og indgår sammen med chefsygeplejersken i et netværk med regionsledelserne for at sikre den daglige drift og behandling.

Det grønlandske sundhedsvæsen har i forhold til det højt specialiserede behandlingsområde samarbejde med det danske sundhedsvæsen, hvorfor indsigt i og viden om det danske sundhedsvæsen, og hospitalsvæsenet i særdeleshed, har betydning for til enhver tid at kunne kvalificere og træffe nødvendige behandlingsmæssige beslutninger i samspil med regionsledelserne og det øvrige ledelsessystem. I den forbindelse er det afgørende, at cheflægen ud fra et oplyst grundlag om patienternes behandlingsbehov og de respektive behandlingsmuligheder i Grønland og Danmark kan træffe de nødvendige og fagligt korrekte beslutninger om, hvor behandlingen skal finde sted. Cheflægen skal således være i stand til at afstå fra anmodninger om behandling udenfor Grønland, såfremt dette lægefagligt vurderes at være forsvarligt og/eller mere hensigtsmæssigt. Cheflægen indgår sammen med den øvrige sundhedsledelse og andre relevante deltagere (fx ledende overlæger) i Visitationsnævnet. Cheflægen vil normalt deltage i møder 3-4 gange om året.

Cheflægen er ansvarlig for de behandlingsforløb, som foregår i Danmark og andre lande, hvor grønlandske patienter modtager behandling. Cheflægen har derfor frekvente møder/telekonferencer med fx Rigshospitalet og andre hospitaler og specialafdelinger, som er relevante for de aktuelle patientforløb.

Det har afgørende betydning, at cheflægen har et indgående kendskab til drift og behandling på hospitaler for at kunne udfordre, rådgive og forbedre de organisatoriske rammer og strukturer samt kvalificere arbejds- og samarbejdsprocesser. Digitaliseringsniveauet og -kravet er højt i Grønland, hvorfor cheflægen skal have interesse og flair for digitale løsninger og innovation.

Tilrettelæggelse, udvikling og koordinering af de kliniske aktiviteter er væsentlige opgaver for cheflægen, som løbende skal sikre, at der foretages vurderinger og de nødvendige initiativer i forhold til ressourceforbrug, arbejds gange og patientforløb – i tæt samspil med chefsygeplejersken.

Cheflægen har ansvaret for en række strategiske, udviklingsrettede og driftsmæssige opgaver, herunder, at:

- Udvikle sundhedsstrategier for det samlede sundhedsvæsen i Grønland i tæt samspil med de øvrige medlemmer af sundhedsledelsen og departementet
- Er medlem af en række udvalg og råd herunder klinik Forum, Patientsikkerhed og visitationsnævn
- Sikre implementering af politisk besluttede strategier og gå forrest i vanskelige omstillingsprocesser
- Kvalificere den lægefaglige og den samlede behandlingsmæssige kvalitet løbende, fx gennem ny organisering og tilrettelæggelse af behandlingstilbud med respekt for det eksisterende
- Bidrage til, hvad der forventes at skulle indgå i det grønlandske sundhedsvæsens Ydelseskatalog – i og udenfor Nuuk – som et dynamisk og fremtidsorienteret dokument
- Styrke den fortsatte udvikling og implementering af telemedicinsk udstyr med fokus på kvalitet og patientsikkerhed
- Bidrage med lægefaglige input og vurderinger i økonomiske og budgetmæssige processer og tiltag
- Sikre fokus på og tiltag, der styrker faglige attraktive arbejdsmiljøer for at fastholde og rekruttere kompetente læger og øvrige medarbejdere og ledere til sundhedsvæsenet, herunder sikre optimale rammer for yngre lægers postgraduate uddannelse
- Afholde MedarbejderUdviklings- og GruppeUdviklingsSamtaler
- Håndtere klager over serviceniveauet (patientklager håndteres og behandles af Landslægen/Landslægeembedet)

Sundhedsledelsen er i løbende dialog med departementet, ministeren og det politiske niveau og holder løbende møder med departementschef og minister. Der er således et tæt samarbejde med det politiske niveau og forventninger om, at cheflægen har interesse for og kan navigere og agere smidigt og sikkert i en politisk styret organisation.

Faglige og personlige kvalifikationer

Den nye cheflæge skal med sin grundlæggende interesse for og tilgang til den grønlandske samfund være en tydelig, højt respekteret og øverst ansvarlig lægefaglig leder i det grønlandske sundhedsvæsen.

Cheflægen skal først og fremmest være en lægefaglig velfunderet, kvalitetsbevidst og forandringsparat leder, der formår at få de ledende overlæger og regionsledelserne samt medarbejderne med sig. Visioner og strategier skal være klare for alle faggrupper og den samlede organi-

sation, hvor evnen til at sætte retning, motivere og inddrage er vigtig for at lykkes i jobbet. Cheflægen skal i enhver sammenhæng optræde som en del af sundhedsledelsen og repræsentere ledelsens samlede beslutninger. Cheflægen skal bidrage aktivt og konstruktivt til, at sundhedsledelsen samlet set og udadtil fremstår som en åben og lyttende og samtidig beslutningseffektiv ledelse.

Cheflægen skal være i besiddelse af stor analytisk og faglig kapacitet på et bredt felt. Hertil kommer evnen til at se muligheder, opfange udviklingstendenser, skabe nye sammenhænge og helheder samt omsætte disse i relevante initiativer i regionerne og decentralt. Cheflægen skal repræsentere ledelsesmæssig og faglig styrke til både at arbejde med udvikling af det samlede sundhedsvæsen i Grønland og specifikt i forhold til den lægefaglige behandling og organisering.

I samspil med andre skal cheflægen være en respekteret, efterspurgt og anerkendt leder og sarringspartner og således bidrage aktivt til udviklingen af de mangeartede relationer og samspil med bl.a. minister, departementet og det politiske niveau, regioner og sundscentre samt andre hospitaler og specialafdelinger i og udenfor Grønland.

En væsentlig kompetence udgøres af evnen til at skabe meningsfulde forandringer og organisatoriske forbedringer samt bidrage til at gennemføre forandringsledelse på højt niveau – og med fokus på implementering af forandringer i relation til de driftsmæssige prioriteringer. Der lægges vægt på, at forandringsarbejdet er konkret, og at forandringerne er virkningsfulde og holdbare.

Evnen til at nytænke, engagere og motivere skal være tydelig i kompetenceprofilen, ligesom cheflægen skal være i stand til at delegerer kompetence og ansvar til områdeledelserne og regionsledelserne. I den sammenhæng og på grund af det grønlandske sundhedsvæsen særlige vilkår skal cheflægen agere med mod og risikovillighed i visse situationer.

Den nye cheflæge skal være en dygtig kommunikator, der formår at formidle budskaber og informationer til alle ledelsesniveauer og medarbejdere i sundhedsvæsenet og i forhold til andre interne og eksterne interessenter.

Cheflægen skal have en positiv, åben og nysgerrig tilgang til opgaver og muligheder og være karakteriseret af fleksibilitet, en udadvendt og åben arbejdsform samt af autoritet og gennemslagskraft, der bidrager til at skabe troværdighed og respekt. Disse egenskaber bruger cheflægen også til at understøtte og udbygge relationer, såvel internt som eksternt.

Det er afgørende, at den ny cheflæge er vedholdende, lydhør og robust, når der skal fastholdes og gennemføres beslutninger. Cheflægen skal således kunne navigere problemfrit mellem at lytte og inddrage og samtidig kunne "stå fast", når væsentlige og vanskelige beslutninger skal træffes.

Cheflægen har foruden sin læge- og specialefaglige uddannelsesmæssige baggrund klinisk erfaring fra flere års ansættelse i hospitalsvæsenet. Erfaring med ledelsesfunktioner på kliniske afdelinger vægtes højt, herunder gerne suppleret af en lederuddannelse på diplom eller masterniveau, hvilket imidlertid ikke er et krav.

Andet

Kandidater til stillingen skal være indstillet på at gennemføre et testforløb hos MUUSMANN.

