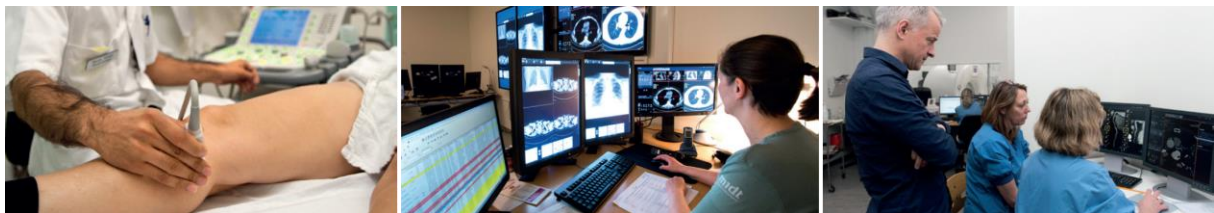


Ledende overlæge

Diagnostisk Center (Radiologi), Regionshospitalet Silkeborg Hospitalsenhed Midt, Region Midtjylland

December 2017



MUUSMANN

- **Opdragsgiver** Hospitalsenhed Midt

- **Adresse** **Hospitalsenhed Midt**
 Falkevej 1A
 8600 Silkeborg
 Tlf. 78 41 50 00

- **Stilling** Ledende overlæge

- **Refererer til** Hospitalsdirektionen

- **Ansættelsesforhold** Løn- og ansættelsesvilkår fastsættes i henhold til overenskomsten for lægelige chefer, der er indgået mellem Danske Regioner og Foreningen af Speciallæger.

- **Ansættelsestidspunkt** Snarest muligt

- **Yderligere oplysninger** Kan fås ved henvendelse til:

Lægefaglig direktør Michael Braüner Schmidt
 Telefon 78 44 11 03

Ledende overlæge Ulrich Fredberg
 Telefon 78 41 78 00

eller

Adm. direktør Lars Muusmann – MUUSMANN
 Telefon 40 76 72 27

Der henvises til Hospitalsenhed Midts hjemmeside, www.hospitalsenhedmidt.dk, hvor der findes relevant materiale om hospitalet.

- **Rekrutteringsprocessen** **Ansøgningsfrist: Tirsdag den 30. januar 2018 kl. 12.00**
 Søg stillingen på: www.muusmann.com/stillinger

1. samtale: Mandag den 5. februar 2018
 Test: Fredag den 9. februar 2018
 2. samtale: Onsdag den 21. februar 2018

Hospitalsenhed Midt

Hospitalsenhed Midt omfatter Regionshospitalet Viborg, Regionshospitalet Silkeborg, Regionshospitalet Hammel Neurocenter og Regionshospitalet Skive og har ca. 4.200 ansatte samt et budget på ca. 2,4 mia. kr. årligt.

De fire regionshospitalet danner tilsammen en hospitalsenhed, der har en stærk faglig profil og er – i kraft af specialernes kompleksitet og bredde – en af de videst specialiserede hospitalsenheder i Jylland.

Læs mere om Hospitalsenhed Midt bagerst i dette materiale og på www.hospitalsenhedmidt.dk.

Diagnostisk Center, Regionshospital Silkeborg

Radiologien på Hospitalsenhed Midt er organiseret i to afdelinger: Røntgen og Skanning på matriklerne i Viborg og Skive samt Diagnostisk Center i Silkeborg, som samarbejder med Hammel Neurocenter.

Regionshospital Silkeborg består af to centre: Center for Planlagt Kirurgi (anæstesiologi og ortopædkirurgi) og Diagnostisk Center (medicin og radiologi).

Diagnostisk Center på Regionshospitalet Silkeborg er en sammenslutning af de medicinske specialer og radiologi. Fokus for centret er at skabe hurtige og effektive udrednings- og behandlingsforløb af høj kvalitet.

Diagnostisk Center består af følgende afsnit og klinikker:

- Ergoterapi
- Fysioterapi
- Forskningsenhed for Sygemeldte
- Røntgen og Skanning
- HPV-klinik
- Klinik for Diabetes og Hormonsygdomme
- Klinik for Gigt- og Bindevævssygdomme
- Klinik for Lungesygdomme
- Klinik for Ældresygdomme
- Medicinsk Rygklinik
- Hjerteklinik
- Klinik for Blodsygdomme
- Klinik for Ernæring
- Klinik for Lindrende Behandling
- Klinik for Mistanke om alvorlig sygdom
- Klinik for Mave- og Infektionssygdomme
- Klinik for Multisygdom
- Nyreklinik
- Medicinsk Afsnit 1 og 2.

Læs mere om de enkelte afsnit her: www.hospitalsenhedmidt.dk/afdelinger-og-centre/diagnostisk-center/afsnit-og-klinikker

Diagnostisk Center modtager elektive og akutte visiterede medicinske patienter inden for næsten alle områder af det medicinske speciale. Medicinske patienter modtages alle ugens dage og døgnet rundt med åbne indlæggelser eller med opblussen i deres kroniske sygdom ("fleksible indlæggelser").

Diagnostisk Center har speciallæger inden for alle ni medicinske specialer, hvilket betyder, at patienterne hurtigt kan blive tilset af en eller flere relevante specialister. Desuden har Diagnostisk Center et tæt samarbejde med socialmedicinere, gynækologer, fysio- og ergoterapeuter samt psykiatere.

De tiltag, som er udviklet i Diagnostisk Center, har på adskillige områder medført langt færre indlæggelsesdage for patienterne, som i stedet kan blive undersøgt og behandlet ambulat – samme dag. Senest har centeret i samarbejde med Silkeborg Kommune udviklet "fleksible indlæggelser", hvor kroniske patienter, der er kendt fra ambulatorierne, kan kontakte afdelingen døgnet rundt alle ugens dage, hvis de oplever opblussen i deres kendte symptomer. Diagnostisk Center er desuden blevet udpeget til at skulle varetage udredning ved mistanke om alvorlig sygdom, der kunne være kræft, for alle borgere i Region Midtjylland.

Endvidere fik Diagnostisk Center i oktober 2013 status som Universitetsklinisk Patientforløb, og har ansat en professor bl.a. i Innovative Patientforløb og tilknyttet yderligere to adjungerede professorer.

Læs mere her: <http://www.hospitalsenhedmidt.dk/om-os/nyheder/nyhedsarkiv/2013/regionshospitalet-silkeborg-far-universitetsklinisk/>

Røntgen og Skanning

Røntgen og Skanning udfører årligt ca. 100.000 procedurer, herunder 50.000 røntgenskanninger, 15.000 ultralydsundersøgelser samt 20.000 CT- og 12.000 MR-skanninger. I 2016 havde Røntgen og Skanning 60.000 ambulante besøg.

Røntgen og Skanning har fire røntgenundersøgelsesrum, tre ultralydsrum og to transportable røntgenapparater. Derudover to helkrops MR-skannere, en MR-ekstremitetsskanner og en åben MR-skanner. Der er endvidere to CT-skannere på Regionshospitalet Silkeborg og en CT-skanner på Regionshospitalet Hammel Neurocenter. CT-skanneren på Hammel Neurocenter drives som en satellit under Røntgen og Skanning og benyttes af både patienter fra neurocentret samt af patienter henvist fra Hospitalsenheden Silkeborg.

Der er i fuldtidsstillinger normeret 19,6 læger i afdelingen, som ud over den ledende overlæge er fordelt på 14,6 overlæger, 2,0 afdelingslæger, 1 hoveduddannelsesstilling og 1 introduktionsstilling. Herudover er der normeret 34 radiografer, 14 lægesekretærer samt 11,5 øvrige medarbejdere. Samlet er Røntgen og Skanning normeret til 74,9 fuldtidsstillinger.

Ledelsesopgaven

I Diagnostisk Center, Regionshospital Silkeborg, fungerer den ledende overlæge for radiologi som centerleder for centret og udgør sammen med den ledende overlæge for medicinske specialer og oversygeplejersken centerledelsen. Centerledelsen har ansvar for den videre udvikling af in-

novative patientforløb, hvor den dybe integration mellem radiologien og de medicinske specialer giver særligt gode muligheder for hurtig udredning og behandling.

Den ledende overlæge skal derfor gennem et stærkt fagligt fundament arbejde for at videreudvikle det radiologiske speciale til et fagligt forbillede inden for billeddiagnostikken i Region Midtjylland såvel inden for specialet som sammen med de medicinske specialer.

I den faglige udvikling spiller forskning en central rolle. Den ledende overlæge har derfor som vigtig arbejdsopgave at bidrage til centerets universitetsklinik gennem nye forskningsmuligheder, der understøtter udviklingen af patientforløb og diagnostik.

Det er den ledende overlæges rolle at videreføre og udvikle en kultur, hvor personalet har tæt kontakt til patienter og spiller en væsentlig rolle i patienternes forløb og behandling.

Den ledende overlæge skal understøtte, at centerledelsen fungerer som et stærkt, effektivt og professionelt ledelsesteam, der er synligt, skaber retning og arbejder for at sikre høj faglighed og udvikling. Samarbejdet i centerledelsen prioriteres højt, og på relevante områder arbejder centerledelsen med løsninger på og udvikling af tværgående opgaver.

Centerledelsen varetager ledelsesopgaven i centret inden for de rammer, der fastlægges af hospitalsledelsen. Overordnet er centerledelsen ansvarlig for centrets samlede drift og udvikling. Centerledelsens ansvar og kompetence baseres på ledelsesgrundlaget for Hospitalsenhed Midt. Ledelsesopgaven varetages desuden i overensstemmelse med beslutninger og politikker, som fastsættes af Region Midtjylland, direktionen og hospitalsledelsen, herunder at centret ledes efter aktivitetsmål, servicemål, kvalitetsmål samt strategier for sygehuset og for centret.

Den ledende overlæge har et tæt og ligeværdigt samarbejde med den øvrige afdelingsledelse om de ledelsesmæssige opgaver og udfordringer i Diagnostisk Centers forskellige funktioner. Dette arbejde omfatter at:

- Skabe høj kvalitet i patientudredning og -behandling
- Koordinere centrets arbejdstilrettelæggelse
- Sikre optimale patientforløb på tværs af hospitalet
- Sikre en velfungerende styring af ressourcer og aktiviteter
- Sikre et godt samspil med andre afdelinger på hospitalet
- Skabe en god kultur, hensigtsmæssige samarbejdsformer og et frugtbart arbejdsmiljø i afdelingen.

Den ledende overlæge har særligt ansvar for radiologien i Diagnostisk Center.

Mere konkret udgør nogle af centerledelsens og den ledende overlæges vigtigste opgaver, at:

- Patienterne får et udrednings- og behandlingstilbud, der medfører, at afdelingen yderligere styrker sin status som en moderne diagnostisk afdeling
- Centret fremstår som en effektiv og attraktiv arbejdsplads for medarbejderne

- Der er fokus på strategi, ledelse, struktur, koordinering, planlægning og kommunikation mellem de forskellige funktionsområder gennem delegering, faglig sparring og en tværfaglig tilgang i opgaveløsningen
- Der arbejdes målrettet med kvalitetssikring og løbende fornyelse af teknisk udstyr og apparatur i centret
- Facilitere forskning sammen med de relevante ressourcepersoner
- Sikre fokus på uddannelse og videndeling på alle niveauer
- Gå forrest og vise retning for centret.

I forhold til den faglige ledelse har den ledende overlæge det endelige lægefaglige ansvar for radiologien i Diagnostisk Center. Den ledende overlæge varetager den lægefaglige ledelse i samarbejde med Røntgen og Skannings overlæger og fastlægger herunder retningslinjer for udredning, behandling, klinisk forskning og udviklingsaktiviteter.

Den ledende overlæge har derudover særskilt ansvar for:

- Ledelse af de lægefaglige aktiviteter i forhold til kvalitet, sundhedsfremme, forebyggelse, samt forskning og kvalitetsudvikling.
- At den lægefaglige arbejdstilrettelæggelse i Røntgen og Skanning er optimal og afspejler en effektiv organisering af arbejdet, herunder anvendelse af de mest effektive diagnostiske metoder.
- At de lægefaglige kompetencer svarer til afdelingens opgaver, også fremadrettet. Herunder vil der være en betydelig opgave med at tiltrække de nødvendige lægelige ressourcer.
- Integration og samordning af de lægefaglige ydelser med andre faglige ydelser, så de fremstår som en helhed og skaber mulighed for sammenhængende patientforløb.
- Optimal tværgående og koordineret arbejdstilrettelæggelse, med sigte på at afdelingens samlede faglige og menneskelige ressourcer matcher afdelingens og centrets opgavevaretagelse.
- Kvaliteten i de lægelige videreuddannelser og de øvrige uddannelsesaktiviteter, som afdelingen indgår i, herunder studenterundervisning.
- Relevant dokumentation af de kliniske retningslinjer og kvalitetsstandarder.

Centret har et LMU samt en lokal arbejdsmiljøorganisation. Arbejdet i LMU skal prioriteres. Centerledelsen indgår desuden i andre lokale og regionale mødefora.

Den ledende overlæge og centerledelsen refererer til hospitalsledelsen og indgår i hospitalets ledergruppe.

Uddannelse og erfaring

Stillingen ønskes besat med en overlægekvalificeret speciallæge i radiologi. Den ledende overlæge skal være respekteret for sine faglige kompetencer samt have et solidt erfaringsgrundlag, som kan bidrage fagligt, klinisk og forskningsmæssigt til centrets og det radiologiske speciales drift og udvikling.

Den ledende overlæge skal have gode ledelsesmæssige kompetencer. Ledelseserfaring og en lederuddannelse vil derfor være en fordel, men ikke et krav.

Desuden må den ledende overlæge gerne have erfaring med kvalitetsudvikling i faglige funktioner, ligesom erfaring med styringsmæssige opgaver vil være en fordel.

Personlige egenskaber og kompetencer

Den ledende overlæge skal formå at etablere respekt om sin person og dermed skabe legitimitet for sig selv som leder og for centeret. Ledelsesopgaven kræver en troværdig, innovativ og motiverende leder, der er garant for høj kvalitet og faglighed i Diagnostisk Centers opgavevaretagelse. I ledelsesarbejdet er synlighed, fleksibilitet og overblik væsentlige forudsætninger for at vedligeholde og udbygge afdelingens aktiviteter og i forhold til at omsætte visioner og strategier til konkrete handlinger og resultater. For at kunne agere rollemodel og sikre et stærkt samarbejde mellem medarbejderne i afdelingen skal den ledende overlæge tillige have udprægede samarbejdsevner.

Den ledende overlæge er en leder, som trives ude i klinikken tæt på drift og diagnostik. Samtidig har den ledende overlæge visioner og kan se udviklingsmulighederne og potentialerne både internt i afdelingen, men også på hele det radiologiske speciale i Region Midtjylland.

Da Diagnostisk Center har en central rolle i patientforløbene på hospitalet, skal den ledende overlæge på overbevisende vis kunne tænke i sammenhænge og helheder og kunne agere smidigt og overbevisende i samspillet med forskellige samarbejdspartnere – også i akutte og presede situationer. Den ledende overlæge skal have faglig og personlig integritet og gennemslagskraft, der giver den nødvendige troværdighed og respekt.

Den ledende overlæge skal kunne indgå i et tæt og tillidsfuldt samarbejde og samspil i centerledelsen. Samtidig skal den ledende overlæge skabe og formidle et troværdigt og inspirerende samarbejde med centrets medarbejdere, nære samarbejdspartnere på hospitalet og eksterne samarbejdspartnere regionalt og nationalt.

Det er vigtigt, at den ledende overlæge er dynamisk og har et stort engagement i at udvikle området og tiltrække nye læger til det radiologiske speciale. Den rette person har således evnen og lyst til at lede, inspirere og motivere engagerede og dygtige speciallæger, radiografer og andre faggrupper gennem en tillidsvækkende og dialogbaseret ledelsesstil.

Den ledende overlæge har en professionel og moderne tilgang til personaleledelse, herunder at kunne fremstå med fornøden gennemslagskraft og kommunikere troværdigt og klart til medarbejdere og ledere for at kunne iværksætte de nødvendige udviklingsprocesser.

Den ledende overlæge skal være en dygtig kommunikator, der kan formidle budskaber og information troværdigt og virkningsfuldt i forhold til medarbejdere, kolleger og patienter. Herudover skal den ledende overlæge tegne centret og særligt specialet udadtil i forhold til såvel hospitalet, regionen som andre samarbejdspartnere.

Ledelsesopgaven indeholder såvel udvikling som driftsfunktioner, og den ledende overlæge skal arbejde for at anvende de ressourcer bedst muligt, der samlet er til stede i centret. Fortsat udvik-

ling af en moderne, effektiv og positiv organisationskultur er vigtig. Den ledende overlæge skal være indstillet på at delegerer kompetence og ansvar til medarbejdere på alle niveauer – og ikke mindst involvere bredt i forandringsprocesser.

Den ledende overlæge skal have gode analytiske evner, der sætter vedkommende i stand til at koble strategi, projekter og udvikling med sikker drift og et højt aktivitetsniveau.

Bedømmelsesgrundlag

Ansørgernes kvalifikationer bedømmes ud fra de 7 lægeroller, hvorfor ansøgningen skal udformes med udgangspunkt heri:

- Den medicinske ekspert
- Akademiker
- Kommunikator
- Leder/administrator
- Professionel
- Sundhedsfremmer
- Samarbejde.

Retningslinjer og skema kan hentes her:

<https://www.rm.dk/sundhed/faginfo/uddannelse/sundhedsuddannelser/ansattelse-af-speciallager/>.

Andet

Kandidater til stillingen skal være indstillet på at gennemgå et testforløb hos MUUSMANN.



Om Hospitalsenhed Midt

Hospitalet er en del af Region Midtjylland og ledes af en hospitalsledelse med tre direktører: en hospitalsdirektør, en lægefaglig direktør og en sygeplejefaglig direktør.

Hospitalsenhed Midt består af en række afdelinger og funktioner, som ses nedenfor:

Regionshospitalet Viborg

- Akutafdelingen
- Operation og Intensiv
- Børn og Unge
- Blodprøvetagning og EKG
- Blodbank Viborg
- Brystklinik
- Hjertemedicinsk Afdeling
- Høreklubben
- Karkirurgi
- Kvindesygdomme og Fødsler
- Mave-, Tarm- og Brystkirurgi
- Medicinsk Afdeling
- Neurologisk Afdeling
- Ortopædkirurgisk Afdeling
- Patienthotellet
- Patologisk Institut
- Regional Specialtandpleje
- Røntgen og Skanning
- Urinvejskirurgi
- Øjenklinikken

Regionshospitalet Silkeborg

- Akutklinik
- Blodprøvetagning og EKG
- Blodbank
- Diagnostisk Center (medicinske afsnit, radiologisk afsnit)
- Center for Planlagt Kirurgi (ortopædkirurgi, intensiv, anæstesi)
- Friklinikken
- Jordemoderkonsultationen
- Patienthotellet

Hammel Neurocenter

- Klinik for Tidlig Rehabilitering
- Kognitiv Klinik
- Sensomotorisk Klinik
- Børn og Unge Klinik
- Neurorehabilitering Skive
- Blodprøvetagning og EKG

Regionshospitalet Skive

- Akutklinik
- Blodprøvetagning og EKG
- Fertilitetsklinikken
- HjerTEAMBULATORIET
- Jordemoderkonsultationen
- Lungeambulatoriet
- Neurorehabiliteringen
- Røntgen, ultralyd, CT-skanning
- Sårcentret

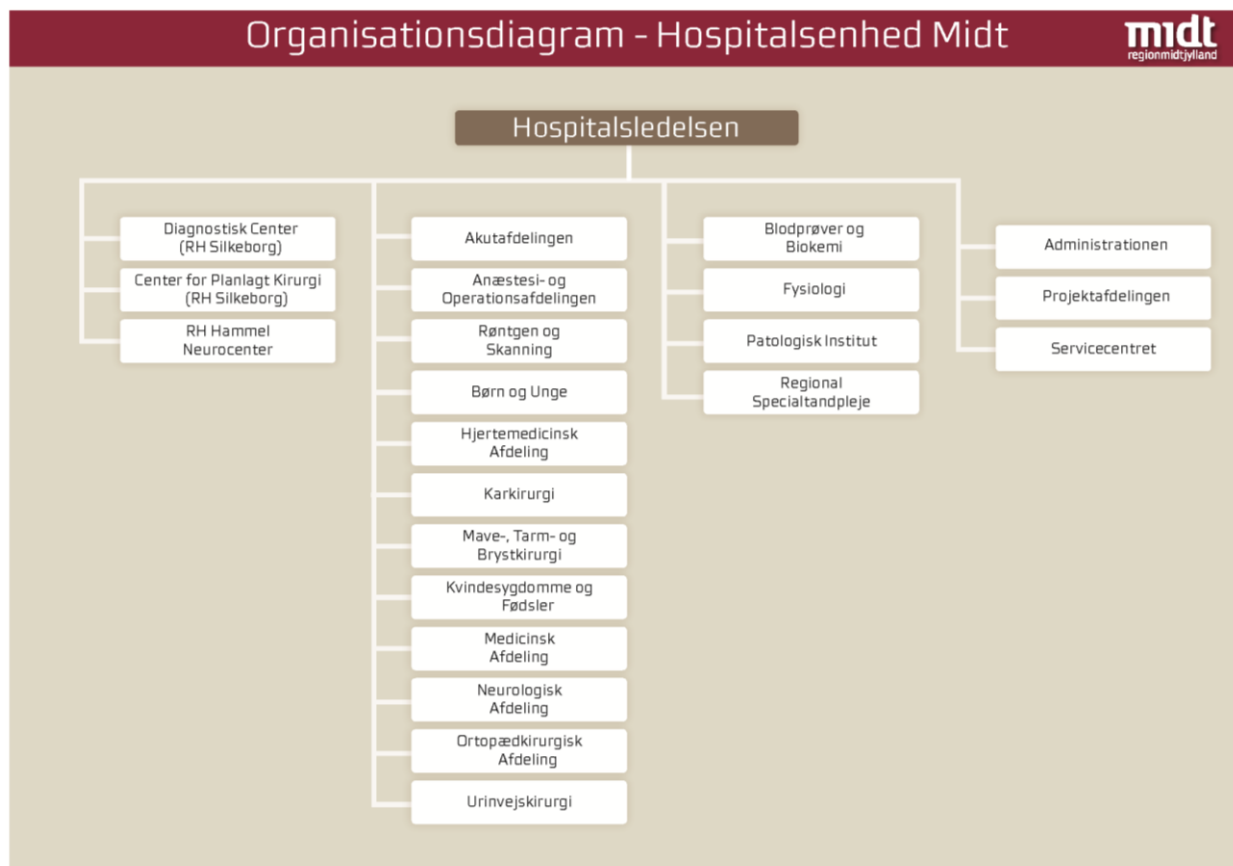
Kliniske serviceafdelinger

- Blodprøver og Biokemi
- Fysiologi
- Hospitalsapoteket
- Mikrobiologisk Afdeling Midt-Vest
- Patologisk Institut
- Røntgen og Skanning

Øvrige afdelinger og stabe

- Administrationen
- Projektafdelingen
- Servicecentret

Hospitalsenhedens organisation er illustreret nedenfor:



Organisationsdiagrammet kan ses i et større format her:

http://www.hospitalsenhedmidt.dk/contentassets/b09d0d0190e94cebb06950e114062165/organisationsdiagram_16_05_2017.pdf

Hospitalsenheden Midt – Nøgletal 2016

- Indlæggelser, årligt: 51.500 planlagte og akutte
 - Ambulante besøg, årligt: 346.000
 - Operationer, årligt: 39.500
 - Senge: 546
 - Budget 2017: 2,32 mia.kr.
 - Ansatte: 3.895 fuldtidsstillinger fordelt på 4.223 personer
- Heraf:
Ca. 1.600 studerende og elever
Ca. 250 forskningsaktive

Hospitalsenhed Midt arbejder efter et virksomhedsgrundlag, som er det fælles grundlag for ledelse, drift og udvikling på alle niveauer i institutionen. Virksomhedsgrundlaget har til formål at skabe klarhed over institutionens værdier og mål for både interne og eksterne interessenter.

Mission, vision og værdier

Mission

På Hospitalsenhed Midt er missionen, at

- Vi udvikler specialiserede sundhedsydelser, hvor patienterne oplever sammenhæng og høj faglig kvalitet.

Mission statement: "Hospitalsenhed Midt – med Hjerne, Hjerter og Vilje".

Vision

På Hospitalsenhed Midt er visionen, at

- Vi vil være patientens foretrukne valg i et integrerende sundhedsvæsen.

Værdier

I Region Midtjylland er ledelse og samarbejde baseret på værdierne:

- Dialog
- Dygtighed
- Dristighed.

Hospitalsenhed Midt har fortolket værdierne:

- Dialog: I vores dialog er vi rettidige, har empati og tillid.
- Dygtighed: Vi har fokus på faglig udvikling til gavn for patienten.
- Dristighed: Vi er udfordrende og udforskende.

Strategi

Hospitalsenhed Midt udmønter mission, vision og værdier i tre strategispor:

På patientens præmisser, som drejer sig om patientinddragelse, sammenhængende og optimale patientforløb samt et integreret sundhedsvæsen.

Kvalitet, uddannelse og forskning, som inddrager faglig, organisatorisk og patientoplevet kvalitet, klinisk forskning samt uddannelse og kompetenceudvikling.

Effektiv og attraktiv organisation, som handler om tillid, retfærdighed og samarbejde, arbejdsmiljø og trivsel, tiltrækningskraft, decentral ledelse samt høj produktivitet og budgetoverholdelse.

Det integrerende sundhedsvæsen er en væsentlig forudsætning for at løse sundhedsopgaver bedst muligt til gavn for borgere og patienter. Med et integrerende sundhedsvæsen forstås en aktiv inddragelse af patienter og pårørende i tilrettelæggelsen af patientforløb både konkret sammen med den enkelte patient og ved tilrettelæggelse af generelle principper for udredning, behandling og pleje samt aktiv inddragelse af alle relevante samarbejdsparter på tværs af sektorer.

Derudover konkretiserer Hospitalsenhed Midt arbejdet i fire strategiske indsatsers i 2017:

- Patientforløb på tværs
- Den nye kvalitetsdagsorden
- Datadrevet kvalitet
- Udredningsret og behandlingskvalitet.

For at sikre den bedste kvalitet i behandling og rehabilitering af patienterne har Hospitalsenhed Midt en lang tradition for at arbejde med systematisk kompetenceudvikling, hvor erfaring kombineret med aktuel viden om kompetenceudvikling danner grundlag for udarbejdelsen af Hospitalsenhed Midts kompetenceudviklingskoncept "Med Hjerne, Hjerte og Vilje".

Konceptet har til formål at:

- Medvirke til at styrke sammenhængskraften på Hospitalsenhed Midt ved at skabe et fælles sprog og referenceramme for kompetenceudvikling
- Sikre en kompetenceudvikling både på det individuelle niveau og på organisatorisk niveau som kontinuerligt understøtter Hospitalsenhed Midts vision, mission, værdier og strategier
- Udgøre ét fælles koncept for alle faggrupper.

På Hospitalsenhed Midt betragtes kompetenceudvikling som en dynamisk proces og en kontinuerlig udvikling, hvor den enkelte bliver mere og mere kompetent til at udføre sit arbejde, og som en del af det at gå på arbejde.

Der kan ses om kompetenceudviklingskonceptet her:

<http://www.hospitalsenhedmidt.dk/contentassets/e49d543bf460476d97048abc99e51314/kompetencekoncept-he-midt---20215.pdf>

