

Ledende overlæge Røntgen og Skanning Hospitalsenhed Midt

Juni 2017



MUUSMANN

- **Opdragsgiver** Hospitalsenhed Midt

- **Adresse** **Hospitalsenhed Midt**
 Heibergs Allé 4
 8800 Viborg
 Tlf. 78 44 00 00

- **Stilling** Ledende overlæge

- **Refererer til** Hospitalsdirektionen

- **Ansættelsesforhold** Løn- og ansættelsesvilkår fastsættes i henhold til overenskomsten for lægelige chefer, der er indgået mellem Danske Regioner og Foreningen af Speciallæger.

- **Ansættelsestidspunkt** Snarest muligt

- **Yderligere oplysninger** Kan fås ved henvendelse til:

Lægefaglig direktør Michael Braüner Schmidt
 telefon 78 44 11 03

Oversygeplejerske Birgitte Egholm Jacobsen
 telefon 78 44 65 02

eller

Adm. direktør Lars Muusmann – MUUSMANN
 Telefon 40 76 72 27

Der henvises til Hospitalsenhed Midts hjemmeside www.hospitalsenhedmidt.dk, hvor der findes relevant materiale om hospitalet.

- **Rekrutteringsprocessen** **Ansøgningsfrist: Søndag den 13. august 2017**
 Søg stillingen på: www.muusmann.com/stillinger

1. samtale: Mandag den 21. august 2017
 Test: Tirsdag den 22. august 2017
 2. samtale: Mandag den 28. august 2017

Radiologien på Hospitalsenhed Midt

Radiologien på Hospitalsenhed Midt er organiseret i to afdelinger: Røntgen og Skanning på matriklerne i Viborg og Skive, samt Diagnostisk Center i Silkeborg, som samarbejder med Hammel Neurocenter.

Diagnostisk Center på Regionshospitalet Silkeborg er en sammenslutning af de medicinske specialer og radiologi. Fokus for centret er at skabe hurtige og effektive udrednings- og behandlingsforløb af høj kvalitet.

På Radiologisk Afsnit – Regionshospitalet Silkeborg tilbydes MR-, CT- og ultralydsskanning samt konventionelle røntgenundersøgelser. Herudover tilbydes CT-skanning på Hammel Neurocenter.

Røntgen og Skanning

Røntgen og Skanning har funktioner på Regionshospitalet Viborg og på Regionshospitalet Skive. Derudover står afdelingen for driften af Brystkræftscreening Viborg.

Røntgen og Skanning består af følgende afsnit:

- Brystklinikken – Røntgen og Skanning
- Røntgen og Skanning, Viborg
- Røntgen og Skanning, Skive
- Åbent røntgenambulatorium
- Brystkræft-screening.

Røntgen og Skanning fungerer virtuelt og organisatorisk som én afdeling med røntgeninformationssystem (RIS), digital lagring af billeddiagnostiske undersøgelser (PACS) og digitalt diktat, selv om den består af fysisk adskilte afsnit.

Røntgen og Skanning er desuden systemansvarlig og -udvikler for RIS-PACS i det tidligere Viborg Amt, altså også Sygehus Thy-Mors, der nu er en del af Region Nordjylland.

Brystklinikken – Røntgen og Skanning

Den kliniske udredning af brystkræft og andre sygdomme i brystet er samlet i Brystklinikken med klinisk mammografi og Mammakirurgisk Ambulatorium, hvor diagnostikken udføres i et tæt samarbejde mellem radiologer, kirurger, onkologer og patologer.

Brystklinikken modtager patienter til klinisk mammografi fra praksis, brystkræftscreening samt samarbejdende afdelinger på Hospitalsenhed Midt samt andre hospitaler.

Mammaklinikken og Screeningsklinikken har i alt tre mammomater og to ultralydssrum.

Røntgen og Skanning, Viborg

Røntgen og Skanning, Viborg er afdelingens største afsnit og udfører alle undersøgelses- og behandlingstyper. Der er fuldt vagtberedskab hele døgnet, alle døgn.

Røntgen og Skanning, Viborg er en topmoderne billeddiagnostisk (radiologisk) afdeling med overvejende fastpladebaseret konventionel røntgen, allround gennemlysning med fastplade, angiografi-/intervention, 4 ultralydsskannere fordelt på fire røntgenrum, to gennemlysnings-/interventionsrum samt tre ultralydsrum. Derudover er afdelingen bestykket med tre multislice-CT-skannere og to 1,5 T MR-skannere. Der vil udover blive installeret en 3 Tesla MR-skanner.

I Akutcentret i Viborg vil der, for at sikre den bedst mulige diagnostik tæt på de akutte patienter, yderligere være en CT-skanner og to røntgenrum.

Røntgen og Skanning, Skive

Røntgen og Skanning, Skive er åbent i tidsrummet kl. 8-22 for akutte patienter, og betjener såvel akutklinikken i Skive som patienter henvist fra praktiserende læger.

Røntgen og Skanning, Skive er i dagtiden bemandet med radiolog, radiografer/røntgen-sygeplejersker og lægesekretærer. I aftenstunden er der vagtberedskab fra kl. 18 til kl. 22 af radiograf/røntgen-sygeplejerske og teleradiologisk kontakt/bistand fra Røntgen og Skanning, Viborg.

I Røntgen og Skanning, Skive er afdelingen bestykket med en CT-skanner, tre røntgenrum samt et ultralydsrum.

Åbent røntgenambulatorium

I Røntgen og Skanning, Skive er der etableret et åbent ambulatorium uden tidsbestilling for røntgen af thorax samt knogle-røntgenundersøgelser efter henvisning fra egen læge. Ambulatoriet har åbent mandag til onsdag i tidsrummet kl. 9-14 og torsdag i tidsrummet kl. 9-17.

Brystkræft-screening

Brystkræftscreening Viborg er en del af mammografiscreeningen i Region Midtjylland. Indkaldelser til undersøgelse udsendes af Region Midtjyllands Afdelingen for Folkeundersøgelser. Screeningsklinikken fungerer i et tæt samarbejde med Brystklinikken, som er ansvarlig for oplæring og kvalitetskontrol.

Medarbejdere

Røntgen og Skanning er normeret med i alt 14,8 speciallægestillinger, inklusive ledende overlæge og uddannelsesansvarlig overlæge. Derudover er der 3 læger i introduktionsstillinger og 1 læge i hoveduddannelsesstilling.

I Røntgen og Skanning er der derudover 18,3 sygeplejerskestillinger og 35,3 radiografstillinger samt en forskningsansvarlig ingeniør. Der er i alt i afdelingen besat 101,7 fuldtidsstillinger.

Da afdelingen er særligt udfordret i forhold til bemanning af radiologiske speciallæger, er der herudover tilknyttet 6 lægekonsulenter i varierende omfang svarende til ca. 3 fuldtidsstillinger. Der må i den forbindelse forventes en betydelig opgave med at tiltrække speciallægekompetencer.

Røntgen og Skanning, Viborg er hovedansættelsessted for de fleste radiologer/læger, og uddannelsessted for kommende radiologiske speciallæger (hoveduddannelse og introduktion), radiografer og røntgensygeplejersker samt lægesekretærer.

Kapacitet og produktion

Røntgen og Skanning udførte i 2016 i alt 111.000 procedurer, herunder 73.000 procedurer konventionel røntgen, 28.000 CT- og 6.000 MR-skanning samt mammografi, angiografi, ultralydskanninger og interventioner (biopsi, drænage, stent-anlæggelser mv.)

Selv om afdelingen er udfordret på personalesituationen og særligt på speciallægeområdet, prioriteres det højt at kunne medvirke til at overholde UBR og det vurderes sjældent at afdelingen er flaskehalsen i dette arbejde, ligesom ventetider i kræftpakkeforløb overholdes.

Ledelsesopgaven

Afdelingsledelsen i Røntgen og Skanning består af den ledende overlæge og oversygeplejersken, som også er oversygeplejerske på Ortopædkirurgisk Afdeling.

Den ledende overlæge refererer til hospitalsledelsen og indgår i hospitalets ledergruppe.

Afdelingsledelsen ønsker at være et stærkt, effektivt og professionelt ledelsesteam, der er synligt, skaber retning og arbejder for at sikre høj faglighed og udvikling. Samarbejdet i afdelingsledelsen prioriteres højt, og på relevante områder arbejder afdelingsledelsen desuden med løsning og udvikling af tværgående opgaver.

Afdelingsledelsen varetager ledelsesopgaven i afdelingen inden for de rammer, der fastlægges af hospitalsledelsen. Overordnet er afdelingsledelsen ansvarlig for afdelingens samlede drift og udvikling. Afdelingsledelsens ansvar og kompetence baseres på ledelsesgrundlaget for Hospitalsenhed Midt. Ledelsesopgaven varetages desuden i overensstemmelse med beslutninger og politikker som fastsættes af Region Midt, direktionen og hospitalsledelsen, herunder at afdelingen ledes efter aktivitetsmål, servicemål, kvalitetsmål samt strategier for sygehuset og for centret.

Den ledende overlæge har et tæt og ligeværdigt samarbejde med oversygeplejersken om de ledelsesmæssige opgaver og udfordringer i Røntgen og Skannings forskellige funktioner. Dette arbejde omfatter at:

- Skabe høj kvalitet i patientudredning og -behandling
- Koordinere afdelingens arbejdstilrettelæggelse
- Sikre optimale patientforløb på tværs af hospitalet
- Sikre en velfungerende styring af ressourcer og aktiviteter
- Sikre et godt samspil med andre afdelinger på hospitalet
- Skabe en god kultur, hensigtsmæssige samarbejdsformer og et frugtbart arbejdsmiljø i afdelingen.

En af hovedopgaverne for afdelingsledelsen er at udvikle og fremtidssikre afdelingen frem mod færdiggørelsen af akuthospitalet, hvorfor stillingen rummer såvel udviklingsopgaver som driftsansvar for en kompleks klinisk-diagnostisk funktion. Dette forudsætter tilstedeværelse, nærvær og opfølgning ude i klinikken. For at understøtte udviklingen skal det ledelsesmæssige samspil fortsat styrkes og intensiveres og gøres mest muligt handlingsorienteret.

Mere konkret udgør nogle af afdelingsledelsens vigtigste opgaver, at:

- Patienterne får et udrednings- og behandlingstilbud, der medfører, at afdelingen yderligere styrker sin status som en moderne diagnostisk afdeling.
- Afdelingen fremstår som en effektiv og attraktiv arbejdsplads for medarbejderne.
- Der er fokus på strategi, ledelse, struktur, koordinering, planlægning og kommunikation mellem de forskellige funktionsområder gennem delegering, faglig sparring og en tværfaglig tilgang i opgaveløsningen.
- Der arbejdes målrettet med kvalitetssikring og løbende fornyelse af teknisk udstyr og apparatur i afdelingen.
- Facilitere forskning sammen med de relevante ressourcepersoner
- Sikre fokus på uddannelse og vidensdeling på alle niveauer.
- Gå forrest og vise retning for afdelingen.

I forhold til den faglige ledelse har den ledende overlæge det endelige lægefaglige ansvar i Røntgen og Skanning. Den ledende overlæge varetager den lægefaglige ledelse i samarbejde med afdelingens overlæger og fastlægger herunder retningslinjer for udredning, behandling, klinisk forskning og udviklingsaktiviteter.

Den ledende overlæge har derudover særskilt ansvar for:

- Ledelse af de lægefaglige aktiviteter i forhold til kvalitet, sundhedsfremme, forebyggelse, samt forskning og kvalitetsudvikling.
- At den lægefaglige arbejdstilrettelæggelse i afdelingen er optimal og afspejler en effektiv organisering af arbejdet, herunder anvendelse af de mest effektive diagnostiske metoder.
- At de lægefaglige kompetencer svarer til afdelingens opgaver, også fremadrettet. Herunder vil der være en betydelig opgave med at tiltrække de nødvendige lægelige ressourcer.
- Integration og samordning af de lægefaglige ydelser med andre faglige ydelser, så de fremstår som en helhed og skaber mulighed for sammenhængende patientforløb.
- Optimal tværgående og koordineret arbejdstilrettelæggelse med sigte på, at afdelingens samlede faglige og menneskelige ressourcer matcher afdelingens opgavevaretagelse.
- Kvaliteten i de lægelige videreuddannelser og de øvrige uddannelsesaktiviteter, som afdelingen indgår i, herunder studenterundervisning.
- Relevant dokumentation af de kliniske retningslinjer og kvalitetsstandarder.

Afdelingen har et LMU samt en lokal arbejdsmiljøorganisation. Arbejdet i LMU ønskes prioriteret. Afdelingsledelsen indgår desuden i andre lokale og regionale mødefora.

Uddannelse og beskæftigelse

Stillingen ønskes besat med en overlægekvalificeret speciallæge i radiologi. Den ledende overlæge skal være respekteret for sine faglige kompetencer samt have et solidt erfaringsgrundlag, som kan bidrage fagligt, klinisk og forskningsmæssigt til afdelingens drift og udvikling.

Den ledende overlæge skal have gode ledelsesmæssige kompetencer. Ledelseserfaring og en lederuddannelse vil derfor være en fordel, men ikke et krav.

Desuden må den ledende overlæge gerne have erfaring med kvalitetsudvikling i faglige funktioner, ligesom erfaring med styringsmæssige opgaver vil være en fordel.

Personlige egenskaber og kompetencer

Den ledende overlæge skal formå at etablere respekt om sin person og dermed skabe legitimitet for sig selv som leder og for afdelingen. Ledelsesopgaven kræver en troværdig, innovativ og motiverende leder, der er garant for høj kvalitet og faglighed i Røntgen og Skannings opgavevaretagelse. I ledelsesarbejdet er synlighed, fleksibilitet og overblik væsentlige forudsætninger for at vedligeholde og udbygge afdelingens aktiviteter og i forhold til at omsætte visioner og strategier til konkrete handlinger og resultater.

Den ledende overlæge er således en leder, som trives ude i klinikken tæt på drift og diagnostik.

Samtidig har den ledende overlæge visioner og kan se udviklingsmulighederne og potentialerne både internt i afdelingen, men også på hele det radiologiske speciale på Hospitalsenhed Midt i forhold til ressourcer, kompetencer og organisering.

Da Røntgen og Skanning har en central rolle i patientforløbene på hospitalet, skal den ledende overlæge på overbevisende vis kunne tænke i sammenhænge og helheder og kunne agere smidigt og overbevisende i samspillet med forskellige samarbejdspartnere – også i akutte og pressede situationer. Den ledende overlæge skal have faglig og personlig integritet og gennemslagskraft, der giver den nødvendige troværdighed og respekt.

Den ledende overlæge skal kunne indgå i et tæt og tillidsfuldt samarbejde og samspil i afdelingsledelsen. Samtidig skal den ledende overlæge skabe og formidle et troværdigt og inspirerende samarbejde med afdelingens medarbejdere, nære samarbejdspartnere på hospitalet og eksterne samarbejdspartnere regionalt og nationalt.

Det er vigtigt, at den ledende overlæge er dynamisk og har et stort engagement i at udvikle området og tiltrække nye læger til afdelingen. Den rette person har således evnen og lysten til at lede, inspirere og motivere engagerede og dygtige medarbejdere gennem en tillidsvækkende og dialogbaseret ledelsesstil. Samtidig skal den ledende overlæge kunne fremstå med fornøden gennemslagskraft og kunne iværksætte de nødvendige udviklingsprocesser.

Ledelsesopgaven indeholder såvel udvikling som driftsfunktioner, og den ledende overlæge skal arbejde for at anvende de ressourcer bedst muligt, der samlet er til stede i afdelingen. Fortsat

udvikling af en moderne, effektiv og positiv organisationskultur er vigtig. Den ledende overlæge skal være indstillet på at delegerer kompetence og ansvar til medarbejdere på alle niveauer – og ikke mindst involvere bredt i forandringsprocesser.

Den ledende overlæge har en professionel og moderne tilgang til personaleledelse – herunder også evnen og lysten til at lede og motivere dygtige speciallæger. Samtidig skal den ledende overlæge kunne træde i karakter og fremstå med fornøden gennemslagskraft og kunne iværksætte de nødvendige udviklingsprocesser, der udspringer af samspillet mellem struktur, kultur og adfærd i afdelingen.

Den ledende overlæge skal være en dygtig kommunikator, der kan formidle budskaber og information troværdigt og virkningsfuldt i forhold til medarbejdere, kolleger og patienter. Herudover skal den ledende overlæge tegne centret og afdelingen og særligt specialet udadtil i forhold til såvel hospitalet, regionen som andre samarbejdspartnere.

Den ledende overlæge skal have gode analytiske evner, der sætter vedkommende i stand til at koble strategi, projekter og udvikling med sikker drift og et højt aktivitetsniveau.

Bedømmelsesgrundlag

Ansøgernes kvalifikationer bedømmes ud fra de 7 lægeroller, hvorfor ansøgningen skal udformes med udgangspunkt heri:

- Den medicinske ekspert
- Akademiker
- Kommunikator
- Leder/administrator
- Professionel
- Sundhedsfremmer
- Samarbejde.

Retningslinjer og skema kan hentes her: [Ansættelse af speciallæger](#)

Andet

Kandidater til stillingen skal være indstillet på at gennemgå et omfattende testforløb hos MUUSMANN.

Om Hospitalsenhed Midt

Hospitalet er en del af Region Midtjylland og ledes af en hospitalsledelse med tre direktører: en hospitalsdirektør, en lægefaglig direktør og en sygeplejefaglig direktør.

Hospitalsenhed Midt omfatter Regionshospitalet Viborg, Regionshospitalet Silkeborg, Regionshospitalet Hammel Neurocenter og Regionshospitalet Skive og består af en række afdelinger og funktioner, som ses nedenfor:

Regionshospitalet Viborg

- Akutafdelingen
- Anæstesi- og Operationsafdelingen
- Børn og Unge
- Blodprøvetagning og EKG
- Blodbank Viborg
- Brystklinik
- Hjertemedicinsk Afdeling
- Høreklubben
- Karkirurgi
- Kvindesygdomme og Fødsler
- Mave-, Tarm- og Brystkirurgi
- Medicinsk Afdeling
- Neurologisk Afdeling
- Ortopædkirurgisk Afdeling
- Patienthotellet
- Patologisk Institut
- Regional Specialtandpleje
- Røntgen og Skanning
- Urinvejskirurgi
- Øjenklinikken

Regionshospitalet Silkeborg

- Akutklinik
- Blodprøvetagning og EKG
- Blodbank
- Diagnostisk Center (medicinske afsnit, radiologisk afsnit)
- Center for Planlagt Kirurgi (ortopædkirurgi, intensiv, anæstesi)
- Friklinikken
- Jordemoderkonsultationen
- Patienthotellet

Hammel Neurocenter

- Klinik for Tidlig Rehabilitering
- Kognitiv Klinik
- Sensomotorisk Klinik
- Børn og Unge Klinik
- Neurorehabilitering Skive
- Blodprøvetagning og EKG

Regionshospitalet Skive

- Akutklinik
- Blodprøvetagning og EKG
- Fertilitetsklinikken
- Hjerteambulatoriet
- Jordemoderkonsultationen
- Lungeambulatoriet
- Neurorehabiliteringen
- Røntgen, ultralyd, CT-skanning
- Sårcentret

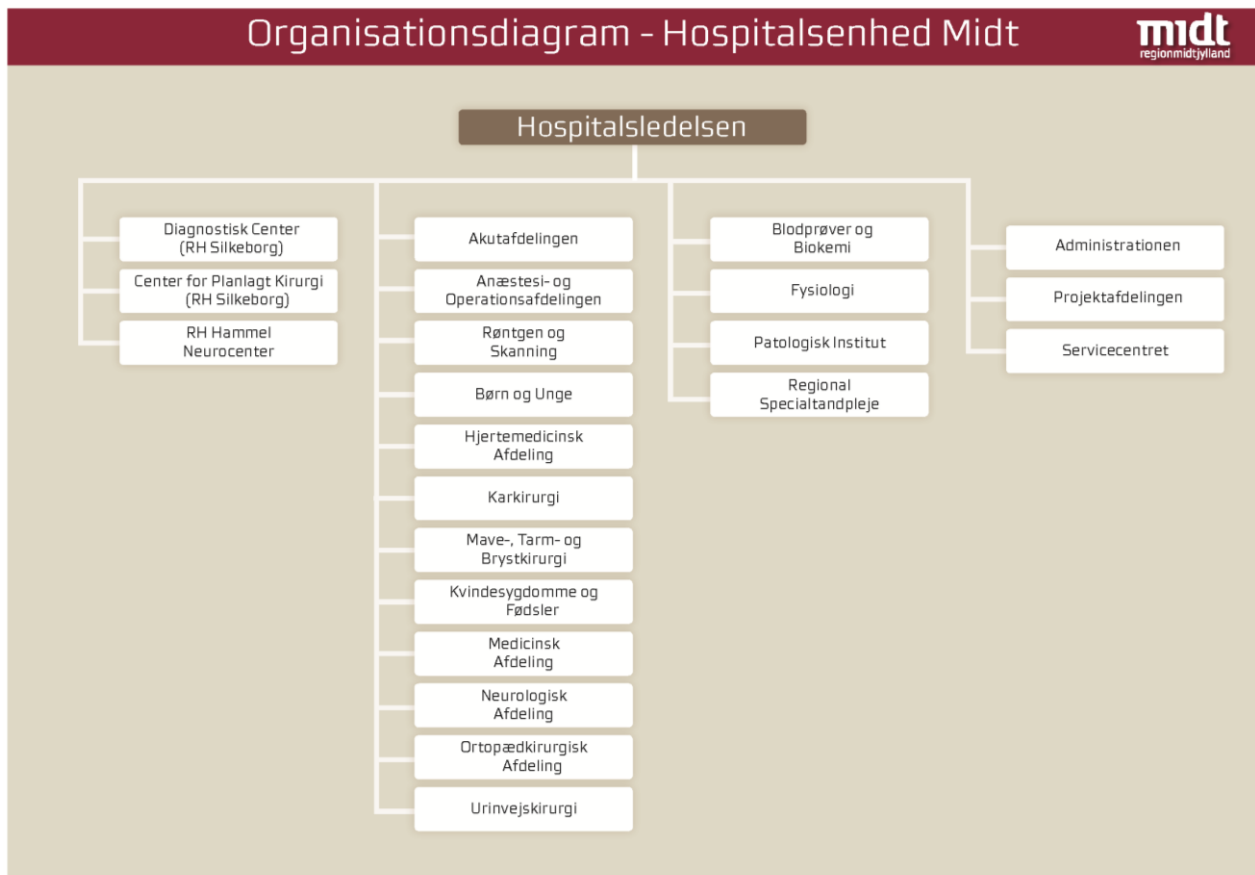
Kliniske serviceafdelinger

- Blodprøver og Biokemi
- Fysiologi
- Hospitalsapoteket
- Mikrobiologisk Afdeling Midt-Vest
- Patologisk Institut
- Røntgen og Skanning

Øvrige afdelinger og stabe

- Administrationen
- Projektafdelingen
- Servicecentret

Hospitalsenhedens organisation er illustreret nedenfor:



Et større organisationsdiagram kan findes på dette link: [Organisationsdiagram](#)

Hospitalsenheden Midt

Nøgletal 2016

- Indlæggelser, årligt: 51.500 planlagte og akutte
- Ambulante besøg, årligt: 346.000
- Operationer, årligt: 39.500
- Gennemsnitlig liggetid: 3,3 dage
- Senge: 546
- Budget 2017: 2,32 mia. kr.
- Ansatte: 3.895 fuldtidsstillinger fordelt på 4.223 personer
Heraf
Ca. 1.600 studerende og elever
Ca. 250 forskningsaktive

Hospitalsenhed Midt arbejder efter et virksomhedsgrundlag, som er det fælles grundlag for ledelse, drift og udvikling på alle niveauer i institutionen. Virksomhedsgrundlaget har til formål at skabe klarhed over institutionens værdier og mål for både interne og eksterne interessenter.

Mission, Vision og Værdier

Mission

På Hospitalsenhed Midt er missionen, at

- Vi udvikler specialiserede sundhedsydelser, hvor patienterne oplever sammenhæng og høj faglig kvalitet.

Mission statement: "Hospitalsenhed Midt – med Hjerne, Hjerter og Vilje".

Vision

På Hospitalsenhed Midt er visionen, at

- Vi vil være patientens foretrukne valg i et integrerende sundhedsvæsen.

Værdier

I Region Midtjylland er ledelse og samarbejde baseret på værdierne:

- Dialog
- Dygtighed
- Dristighed.

Hospitalsenhed Midt har fortolket værdierne:

- Dialog: I vores dialog er vi rettidige, har empati og tillid.
- Dygtighed: Vi har fokus på faglig udvikling til gavn for patienten.
- Dristighed: Vi er udfordrende og udforskende.

Hospitalsenhed Midt udmønter mission, vision og værdier i tre strategispor:

På patientens præmisser, som drejer sig om patientinddragelse, sammenhængende og optimale patientforløb samt et integreret sundhedsvæsen.

Kvalitet, uddannelse og forskning, som inddrager faglig, organisatorisk og patientoplevet kvalitet, kliniknær forskning samt uddannelse og kompetenceudvikling.

Effektiv og attraktiv organisation, som handler om tillid, retfærdighed og samarbejde, arbejdsmiljø og trivsel, tiltrækningskraft, decentral ledelse samt høj produktivitet og budgetoverholdelse.

Det integrerende sundhedsvæsen er en væsentlig forudsætning for at løse sundhedsopgaver bedst muligt til gavn for borgere og patienter. Med et integrerende sundhedsvæsen forstås en aktiv inddragelse af patienter og pårørende i tilrettelæggelsen af patientforløb både konkret sammen med den enkelte patient og ved tilrettelæggelse af generelle principper for udredning,

behandling og pleje samt aktiv inddragelse af alle relevante samarbejdsparter på tværs af sektorer.

Derudover konkretiserer Hospitalsenhed Midt arbejdet i fire strategiske indsats i 2017:

- Patientforløb på tværs
- Den nye kvalitetsdagsorden
- Datadrevet kvalitet
- Udredningsret og behandlingskvalitet.

For at sikre den bedste kvalitet i behandling og rehabilitering af patienterne har Hospitalsenhed Midt en lang tradition for at arbejde med systematisk kompetenceudvikling, hvor erfaring kombineret med aktuel viden om kompetenceudvikling danner grundlag for udarbejdelsen af Hospitalsenhed Midts kompetenceudviklingskoncept "Med Hjerne, Hjerte og Vilje".

Konceptet har til formål at:

- Medvirke til at styrke sammenhængskraften på Hospitalsenhed Midt ved at skabe et fælles sprog og referenceramme for kompetenceudvikling
- Sikre en kompetenceudvikling både på det individuelle niveau og på organisatorisk niveau som kontinuerligt understøtter Hospitalsenhed Midts vision, mission, værdier og strategier
- Udgøre ét fælles koncept for alle faggrupper.

På Hospitalsenhed Midt betragtes kompetenceudvikling som en dynamisk proces og en kontinuerlig udvikling, hvor den enkelte bliver mere og mere kompetent til at udføre sit arbejde, og som en del af det at gå på arbejde. Der kan ses om kompetenceudviklingskonceptet her:

<http://www.hospitalsenhedmidt.dk/contentassets/e49d543bf460476d97048abc99e51314/kompetencekoncept-he-midt---20215.pdf>

Et nyt akutcenter i døgndrift

Regionshospitalet Viborg bliver et af i alt fem regionshospitalet i Region Midtjylland med et fuldt udbygget akutcenter. Her skal speciallæger døgnet rundt modtage alle akutpatienter fra Viborg, Silkeborg og Skive kommuner. Det nye akuthospital forventes færdigt i 2020. Ud over nybygning af et akutcenter sker der – ud fra logistiske og driftsmæssige hensyn og for at sikre en god sammenhæng mellem nyt og eksisterende på Regionshospitalet Viborg – også en omfattende renovering af de eksisterende sengebygninger.

Det nye Akutcenter, som forventes færdigt i 2018, medvirker til at skabe et fremtidssikret akut-hospital, der fokuserer på høj faglig kvalitet, gennemtænkt logistik og en optimal udnyttelse af medarbejdernes ressourcer for at skabe effektive behandlingsforløb med høj patientsikkerhed. Det nye Akutcenter Viborg rummer blandt andet skadestue, hospitalsvisitationen og traumemodtagelse samt en udvidet operationsafdeling og faciliteter til dagkirurgi, ligesom der bliver nye lokaler til røntgen og skanning. En ny sengeafdeling indrettes samtidig med enestuer med eget bad og toilet.

