

■ Stillings- og personprofil

**AB
SAL
ON**

PROFESSIONS-
HØJSKOLEN
ABSALON

Uddannelsesleder for Bioanalytikeruddannelsen

Professionshøjskolen Absalon

Januar 2018



MUUSMANN

■ www.muusmann.com

- **Opdragsgiver** Professionshøjskolen Absalon
- **Adresse** Professionshøjskolen Absalon
Parkvej 190
4700 Næstved
- **Stilling** Uddannelsesleder for Bioanalytikeruddannelsen, Næstved
- **Refererer til** Centerchefen
- **Ansættelsesforhold** Stillingen er en fuldtidsstilling og aflønnes efter gældende overenskomst på statens område.

Uddannelseslederens primære arbejdssted vil være Absalons lokation i Næstved og den kommende uddannelsesstation i Kalundborg.

Tiltrædelse: 1. maj 2018
- **Yderligere oplysninger** Kan fås ved henvendelse til:
Centerchef for Engineering
Dorthe Kjær Pedersen, tlf.: 72 48 14 32

Eller

Partner hos MUUSMANN
Mia Fruergaard, tlf.: 21 29 70 79

Se Absalons hjemmeside (www.phabsalon.dk) for yderligere information.
- **Ansøgning** Søg stillingen på www.phabsalon.dk/om-professionshoejskolen-absalon/ledige-stillinger
- **Ansøgningsfrist** **Tirsdag den 27. februar 2018**
- **Datoer for samtaler** 1. samtaler: Mandag den 5. marts 2018
2. samtaler: Onsdag den 14. marts 2018

Indledning

Som den største uddannelsesinstitution i Region Sjælland løfter Professionshøjskolen Absalon en vigtig opgave i at uddanne til fremtidens velfærdssamfund. Absalon tager ansvar og går aktivt fremtidens udfordringer, muligheder og opgaver i møde ved at indgå i et nært samspil med borgere, fagprofessionelle, private virksomheder, kommuner og region. Herved sikrer Absalon at få stillet de rigtige spørgsmål og udviklet innovative løsninger – spørgsmål og løsninger som bidrager til at hæve vidensniveauet inden for Absalons professionsområder, og som sikrer en klar kobling mellem Region Sjællands behov, Absalons efter- og videreuddannelsesudbud (EVU), forsknings- og udviklingsaktiviteter (FoU) og de professionelles kompetencer.

Absalon søger en uddannelsesleder for bioanalytikeruddannelsen ved professionshøjskolens lokation i Næstved. Uddannelsen ligger på en sundhedscampus og skal som nyeste skud på stammen etablere en uddannelsesstation i Kalundborg. Det åbner for nye typer af samarbejdsrelationer og muligheder, og uddannelseslederen får en central rolle i at understøtte denne udvikling på den korte og den lange bane, samt at sikre sammenhæng i professionsuddannelsens kerneområde. Uddannelseslederen vil varetage udviklingsopgaver sammen med et team af højtuddannede, kompetente og engagerede medarbejdere.

Baggrund

Professionshøjskolen Absalon blev etableret i august 2007 med det mål at løfte uddannelsesområdet i hele Region Sjælland. Absalon tilbyder uddannelser inden for pædagogik, ledelse, ingeniør, social-, sundheds- og lærerfaglige områder. Absalons kerneopgave er via grunduddannelser, EVU samt FoU at bidrage til regional vækst og udvikling. Fælles for Absalons uddannelser er, at de er nært forbundet til den praktiske virkelighed for de professioner, der uddannes til – både gennem partnerskaber i regionen, praktikordninger og i udviklingen af uddannelsernes indhold.

Absalon lægger vægt på høj faglighed, et levende campusmiljø og internationale horisonter. Det er et centralt mål for Absalon at uddanne fagligt kvalificerede og socialt kompetente studerende, der kan bidrage til høje standarder i både den offentlige og private sektor. Dette gennem at sætte fokus på et højt kvalificeret uddannelsesniveau, øge professionalisering og specialisering, gøre Absalons uddannelser synlige i regionen og øge samspillet med de centrale regionale, nationale og internationale aktører.

Absalon er ikke bare leverandør til velfærdssamfundet, men er en lyttende, lærende og engageret medudvikler. Derfor er organisationen også indrettet således, at Absalons kompetencer kommer bedst i spil i forhold til institutionens opgave på uddannelsesområdet.

Internt betyder det, at undervisningen kobles tæt til forskning og at forskningen foregår i tæt samspil med praksis og undervisningsmiljøet. Endvidere udbydes både grunduddannelse og

videreuddannelse fra samme faglige centre for at øge videndeling og sikre bedre udnyttelse af Absalons kompetencer og ressourcer.

Eksternt involverer Absalon sig gennem ambitiøse forsknings- og udviklingsprojekter og indgår i mange former for samspil og dialoger med private og offentlige aktører. Den gensidige udveksling af og sparring omkring idéer, viden og problemstillinger giver værdi for alle parter. Absalon arbejder derfor løbende på at skabe værdi og konkrete resultater i praksis samt sikre opkvalificering af egne uddannelser og egen viden.

Læs mere om Absalons vision, mission, uddannelsesambition og strategiske prioriteter på:

<https://phabsalon.dk/om-professionshoejskolen-absalon/strategi/>.

Fakta om Professionshøjskolen Absalon

- **Adresse** Parkvej 190, 4700 Næstved
Slagelsevej 7 & 70-74, 4180 Sorø
Trekroner Forskerpark 4, 4000 Roskilde
Bispegade 5, 4800 Nykøbing F
Kuskevej 1B, 4760 Vordingborg
Ingemannsvej 17, 4200 Campus Slagelse
J. Hagemann-Petersens Allé 4, 4400 Kalundborg
- **Studerende** Ca. 8.500 fuldtidsstuderende, heraf 188 på bioanalytikeruddannelsen og 42 ved Center for Engineering og 3.500 i efteruddannelse
- **Medarbejdere** Ca. 650 medarbejdere, heraf ni på bioanalytikeruddannelsen og 12 i Center for Engineering
- **Bestyrelsen** Hans Stige er formand og Bente Sorgenfrey er næstformand
- **Direktion** Den daglige ledelse varetages af Absalons direktion på fire medlemmer
- **Egenkapital** Absalons egenkapital for 2016 udgør 196 mio. kr.
- **Budget** Absalons budgetterede omsætning for 2017 er i alt 568 mio. kr.
- **Omsætning** Absalons omsætning i 2016 var 559 mio. kr.
- **Hjemmeside** www.phabsalon.dk

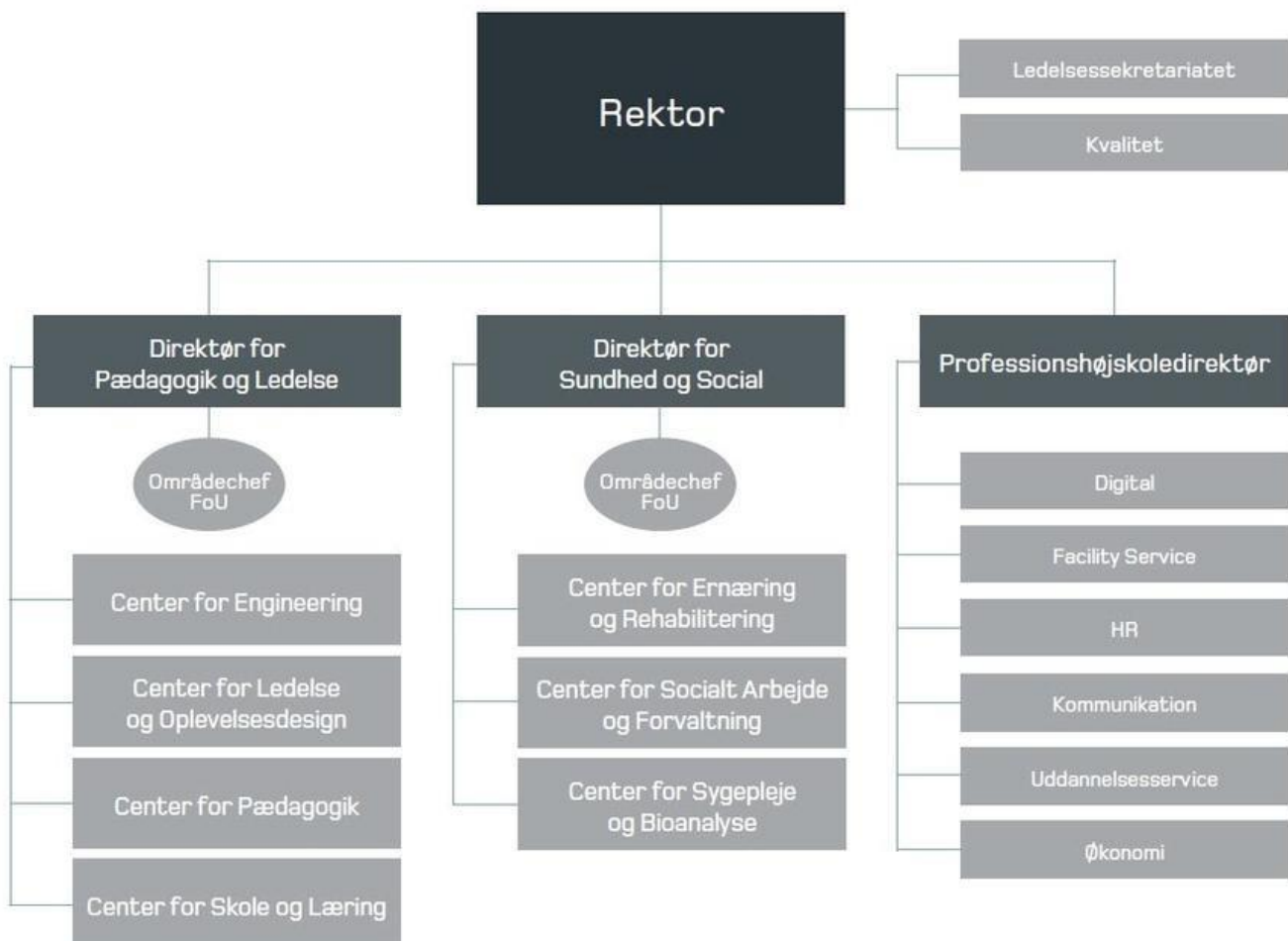
Organisation

Absalon ledes af en bestyrelse, der ansætter direktionen og har det overordnede og strategiske ansvar for organisationen. Direktionen står for den daglige og administrative ledelse. Direktionen består af:

- Rektor Camilla Wang
- Professionshøjskoledirektør Søren Lind Christiansen
- Direktør for Pædagogik og Ledelse Sami Stephan Boutaiba
- Direktør for Sundhed og Social Daniel Schwartz Bojsen

Absalon er organiseret i syv faglige centre, der hver især rummer grunduddannelser, EVU samt FoU. Center for Engineering står for grunduddannelse, EVU samt FoU inden for ingeniørfaget samt bioanalyse og samarbejder på tværs med relevante fagområder. Der er ansat ni medarbejdere inden for bioanalytikeruddannelsen ved lokationen i Næstved og den kommende uddannelsesstation i Kalundborg. Centret ledes af en centerledelse bestående af centerchefen og to uddannelses-ledere, hvoraf uddannelseslederen for bioanalytikeruddannelsen er den ene.

Nedenfor ses organisationsdiagram. Dog er bioanalytikeruddannelsen pr. 1. januar 2018 en del af Center for Engineering grundet omorganiseringer. Centeret skal have nyt navn som led i samlingen af ingeniør- og bioanalytikeruddannelserne i ét center primo 2018.



Bioanalytikeruddannelsen udbydes fra Campus Næstved i tæt fagligt samspil med sundhedsuddannelserne og i samarbejde med Absalons øvrige centre. Dertil kommer, at Absalon, som en del af regeringens plan om udflytning af uddannelser, pr. 1. september 2018 åbner en uddannelsesstation i Kalundborg. Konkret betyder oprettelsen af Absalons uddannelsesstation, at de studerende i Næstved fremover vil kunne vælge at tage op til halvdelen af den teoretiske del af uddannelsen i Kalundborg. Der arbejdes dog pt. på rammerne omkring uddannelsesstationen med det mål, at den samlede uddannelse skal kunne tages i Kalundborg - varetaget af et samlet fagligt miljø, således at uddannelsen udvikles og udbydes parallelt to steder i regionen. Samtidig vil udvidelsen betyde øget samarbejde med både offentlige og private virksomheder i Nordvestsjælland om en uddannelse og et fagmiljø med tråde ind i sundhedsvæsenet og industrien. Den praktiske udfoldelse af det nye uddannelses tilbud er i gang, og den nye uddannelsesleder får til opgave at indgå i udviklingsarbejdet, således der kan starte studerende i Kalundborg til september 2018.

Funktioner og opgaver

Uddannelseslederen har ansvar for at drive og udvikle bioanalytikeruddannelsen, og i samarbejde med centrets ledelsesgruppe at bidrage til at skabe vækst og synergi mellem kerneområderne, grunduddannelse, efter- og videreuddannelse og forsknings- og udviklingsaktiviteter i centret. Uddannelseslederen indgår i centerledelsen og refererer til centerchefen.

Uddannelseslederen skal medvirke til strategirealisering og målopfyldelse og varetage den daglige drift. Lederen er overordnet ansvarlig for medarbejdernes opgaveportefølje samt for at sikre en optimal anvendelse af ressourcerne. Derudover har uddannelseslederen en udadvendt rolle som Absalons repræsentant lokalt i forhold til aftagerfeltet og samarbejdspartnere. Uddannelseslederen skal være synlig for de studerende og udvise et tydeligt engagement i de studerendes uddannelse og studiemiljø.

Overordnet kan uddannelseslederens ansvar fordeles på fire lederroller:

- Strategisk ledelse
- Driftsledelse
- Personaledelse
- Fag-faglig ledelse.

Strategisk ledelse

Uddannelseslederen er ansvarlig for at omsætte Absalons strategiske prioriteringer til indsatser i egen enhed samt sikre implementering af indsatserne, og at disse kommunikeres klart og tydeligt til medarbejderne. Derudover er uddannelseslederen ansvarlig for at implementere og opfylde handleplaner, målsætninger og politikker i praksis.

Inden for det strategiske ansvarsområde skal uddannelseslederen sikre, at de studerende tænkes ind som stærke samarbejdspartnere i forhold til lokationernes og centerets samlede aktiviteter. Ligeledes udvikler og vedligeholder uddannelseslederen relationer til de studerende, medarbejderne, interne samarbejdspartnere, eksterne interessenter og aftagerfeltet i sundhedssektoren kommunalt og regionalt samt i industrien.

Endelig skal uddannelseslederen gennem tiltrækning, udvikling og fastholdelse af medarbejdere sikre den rette personalesammensætning på begge lokationer med henblik på en tilfredsstillende håndtering af centerets kerneopgaver. Den nødvendige kompetenceudvikling af medarbejdere skal sikres i forhold til det organisatoriske behov, der er forbundet med realisering af strategien – herunder oprettelsen af uddannelsesstationen i Kalundborg.

Driftsledelse

Uddannelseslederen er ansvarlig for at sikre den daglige drift af uddannelsen/kerneområdet i tæt samarbejde med centerchefen, medarbejdere og studerende. Det indebærer ansvar for effektiv ressourceallokering, opgaveporteføljestyling, ressourceplanlægning og opfølgning i forhold til underviserne samt de studerendes uddannelsesforløb herunder merit og klinikforløb.

Uddannelseslederen har ansvar for styring og administration af driftsprocesser blandt andet i forhold til den nye studieordning, uddannelsesøkonomi og FoU-aktiviteter, herunder for at spotte potentialer for fremtidige optimerings- og forretningsmuligheder, og sikre at den nye studieordning implementeres. (Følg dette link for at læse den gældende studieordning: [https://phabsalon.dk/videreuddannelse/uddannelser/bioanalytiker/.](https://phabsalon.dk/videreuddannelse/uddannelser/bioanalytiker/)) Uddannelseslederen skal bidrage med at definere ambitiøse kvalitetsmål og sikre, at uddannelsen lever op til Absalons kvalitetspolitik og kvalitetsstandarder.

Inden for det driftsmæssige område er uddannelseslederen ansvarlig for studierettede aktiviteter såsom realisering af handleplaner, status og udviklingsplaner (SUP) samt rekruttering af studerende og udvikling af et attraktivt studiemiljø.

Endelig vil uddannelseslederen i tæt samarbejde med centerchefen have ansvar for budgetstyring og økonomi på uddannelsesområdet. Dele af driften understøttes af fællesfunktioner, og det vil derfor være vigtigt at opbygge et stærkt samarbejde og partnerskab med fællesfunktionerne HR, økonomi, markedsføring, kommunikation, digitalisering, kvalitetssikring, studieservice og studiemiljø.

Personaleledelse

Uddannelseslederen forestår personaleledelse af medarbejdere i direkte reference og varetager ansættelser og afskedigelser af medarbejdere efter aftale med centerchefen.

Sammen med den enkelte medarbejder fastsætter og prioriterer uddannelseslederen opgaveporteføljen samt sikrer forventningsafstemning af rammer og kvalitetsniveau for

opgaveløsning på både individuelt og teamniveau. Uddannelseslederen afholder MU-samtaler med medarbejdere i direkte reference.

Uddannelseslederen har fokus på medarbejderudvikling og -trivsel og bidrager til et sundt og udviklende arbejdsmiljø med høj grad af medarbejdertrivsel. Uddannelseslederen bidrager til teamudvikling og skabelse af effektive og engagerede arbejdsfællesskaber, der understøtter opgaveløsningen og Absalons strategi. Således kommunikerer og faciliterer uddannelseslederen forandringsprocesser og sikrer følgeskab i forhold til implementering af nye tiltag og roller.

Uddannelseslederen skal også bidrage til et stimulerende og produktivt arbejdsklima i ledelsesgruppen og til gode samarbejdsrelationer på tværs af Absalon.

Fagfaglig ledelse

Uddannelseslederen er ansvarlig for udvikling og faglig ledelse på uddannelsen og bidrager til, at Absalon er på forkant fagligt, didaktisk og i praksissamarbejdet. Uddannelseslederen er faglig sparringspartner for medarbejderne og i lederteamet og sikrer at aktiviteter og leverancer lever op til organisationens kvalitetskrav. Herunder sikrer uddannelseslederen også den rette faglige kapacitet ikke blot i forhold til opgaveløsningen, men også til udvikling af områdets faglige kompetencer. Dette har særligt fokus bl.a. i forbindelse med implementeringen af den nye studieordning.

Uddannelseslederen bidrager til udvikling af stærke studiemiljøer og -fællesskaber med fokus på de studerendes motivation og engagement. Sammen med områdecheferne for EVU og FoU bidrager uddannelseslederen til at sikre vækst og udvikling af kerneområderne.

Kvalifikationer og personlige egenskaber

Uddannelseslederen vil som minimum have en uddannelse på master- eller kandidatniveau, have faglig indsigt i uddannelsens/kerneområdets faglighed, have solid viden om uddannelsessektoren og praksisfeltet samt have ledelseserfaring på taktisk og operationelt niveau.

For at kunne trives og få succes i stillingen skal den nye uddannelsesleder besidde følgende kvalifikationer:

- Ledelseserfaring med ét eller flere af kerneområderne på uddannelsen
- Indsigt i uddannelsessektoren, herunder undervisning, forskning og udvikling.
- Solid faglig viden og kendskab til det bioanalytiske praksisfelt, herunder inden for det naturvidenskabelige og sundhedsfaglige område og gerne med laboratoriekendskab.
- Erfaring med processtyring og administration af driftsprocesser og ressourceallokering, gerne inden for uddannelsesområdet (studieordning m.v.).

- Erfaring med personale- og forandringsledelse, herunder gerne med distanceledelse.
- Indsigt i og gerne erfaring med ledelse af vidensmedarbejdere med stor grad af selvledelse.

Derudover skal den nye uddannelsesleder:

- Være en stærk kommunikator, både skriftligt og mundtligt.
- Have stærke relationelle egenskaber internt og eksternt og skabe naturlig respekt, nysgerrighed og interesse for professionen og uddannelsen.
- Kunne fremstå som rollemodel for godt samarbejde og have en involverende, delegerende, tillidsvækkende og anerkendende ledelsesstil.
- Være fortrolig med politisk styrede og komplekse organisationer.

Helhedsorienteret med blik for udvikling og resultater

Den nye uddannelsesleder skal have stærke analytiske evner, som koblet med et veludviklet blik for helheder, sætter vedkommende i stand til løbende at vurdere forbedringspotentialer, tilrettelægge, administrere og udvikle arbejdsgange og driftsprocesser samt støtte medarbejderne i planlægning og prioritering af opgaver. Uddannelseslederen skal med veludviklet helhedsblik kunne navigere kompetent i de tre forskellige logikker, der er på henholdsvis grunduddannelsen, EVU samt i FoU. Med handlekraft og klar resultatorientering skal uddannelseslederen tillige formå at understøtte effektiv drift og effektfulde udviklingsprocesser samt følge dem i mål.

Stærke relationelle egenskaber internt og eksternt

Uddannelseslederen skal have en anerkendende, empatisk og involverende ledelsesstil, således at uddannelseslederen formår at engagere og motivere medarbejderne og skabe følgeskab om kerneopgaven i den eksisterende og velfungerende teamkultur. Den nye uddannelsesleders empati og evne til at skabe relationer kommer tillige til udtryk i eksterne sammenhænge, hvor uddannelseslederen formår at skabe og vedligeholde relationer til relevante samarbejdspartnere og interessenter. Da der er store forventninger til den nye uddannelsesstation i Kalundborg og til interaktion og samspil med lokalsamfundet, skal uddannelseslederen have lyst og evner til at bidrage visionært til denne udvikling. Uddannelseslederen skal trives med at håndtere praktiske opgaver og samtidig være nysgerrig og kunne omsætte samarbejdspartnernes ønsker og forventninger til strategiske indsatser i samråd med centerchefen.

Resultatorienteret og handlekraftig

Uddannelseslederen skal være resultatorienteret og handlekraftig, og være struktureret og god til at prioritere og planlægge. Det er vigtigt at have analytisk sans for helheden, hvor Center for Engineering og bioanalyse som fag sætter nye dagsordener kommunalt, regionalt og nationalt. Det har derfor stor betydning, at uddannelseslederen har lyst og evne til at få ting til at ske i mødet med andre mennesker, og skal således være udadvendt, opsøgende og stærk i netværk og relationer. Derfor skal uddannelseslederen være initiativrig og proaktiv med hensyn til at

skabe helhed, vækst og udvikling i uddannelsen, herunder med hensyn til åbningen af den nye uddannelsesstation i Kalundborg.

Rollemodel for godt samarbejde

Den nye uddannelsesleder er rollemodel for godt samarbejde i Næstved og den nye uddannelsesstation i Kalundborg, og bidrager til at skabe en arbejdsplads og et campusmiljø, hvor tillid, trivsel og agilitet blandt medarbejdere og studerende er høj. På eget niveau skal uddannelseslederen også formå at bringe sine samarbejdskompetencer i spil med den anden uddannelsesleder i centerledelsen samt evne at etablere et godt samarbejde med centerchefen. Centerledelsen skal fremstå som en både effektiv, velfungerende og innovativ ledelse, der er på forkant med professionens udvikling. I tæt samspil med den øvrige ledelsesorganisation formår centerledelsen at omsætte omverdenens krav og forventninger til strategiske satsningsområder for Absalon som en professionshøjskole i front.

Fortrolig med politisk styrede og komplekse organisationer

Politisk tæft og en veludviklet forståelse for arbejdsgange og beslutningsprocesser i store, komplekse organisationer er nødvendig for, at den nye uddannelsesleder kan agere handlekraftigt inden for sit eget ledelsesrum, men også skabe værdi for den samlede organisation.

Andet

Uddannelseslederen vil indgå i et formelt nationalt ledernetværk med uddannelsesledelserne fra bioanalytikeruddannelserne i Danmark (Århus (VIA), Esbjerg (UC Syd), Odense (UCL), København (Metropol) og Næstved (Absalon)). Herudover vil uddannelseslederen indgå i et internt lederteam i Centeret, som mødes 1-2 gange månedligt og internt sparrer og bidrager til at skabe synergi mellem uddannelserne, samt indgå i et lederforum, hvor alle ledere i Absalon mødes i en fast kadence.

Absalon betragter mangfoldighed som en styrke og opfordrer derfor alle kvalificerede kandidater uanset alder, køn, religion eller etnisk tilhørsforhold til at søge stillingen.

Stillingen som uddannelsesleder forudsætter, at man er mobil og kan køre rundt i regionen mellem lokationer og samarbejdspartnere.

