

■ Stillings- og personprofil



Nationalparkchef

Nationalpark Mols Bjerge

September 2019



MUUSMANN

■ www.muusmann.com

- **Opdragsgiver** Nationalpark Mols Bjerge

- **Adresse** Nationalpark Mols Bjerge
Grenaavej 12
8410 Rønne
Tlf.: 72 17 07 14

- **Stilling** Nationalparkchef

- **Refererer til** Bestyrelsesformand Jørgen Blach

- **Ansættelsesforhold** Løn- og ansættelsesvilkår er som chefkonsulent i staten i henhold til relevant overenskomst med mulighed for forhandling af kvalifikationstillæg. Arbejdsstedet er Jagtslottet i Rønne.

- **Ansættelsestidspunkt** Forventet tiltrædelse den 1. december 2019

- **Yderligere oplysninger** Kan fås ved henvendelse til:

Bestyrelsesformand Jørgen Blach
Telefon 20 12 01 28

eller

MUUSMANN
Direktør Chris Petersen
Telefon 81 71 75 16

Der henvises til Nationalpark Mols Bjerges hjemmeside, www.nationalparkmolsbjerge.dk, hvor der findes relevant materiale om nationalparken.

- **Rekrutteringsprocessen** **Ansøgningsfrist: Søndag den 29. september 2019 kl. 23.59**

Søg stillingen på: www.muusmann.com/stillinger

1. samtale: Fredag den 4. oktober 2019
Test: Onsdag den 9. oktober 2019
2. samtale: Onsdag den 23. oktober 2019

Baggrunden

Det var et stort øjeblik, da Dronning Margrethe den 29. august 2009 klippede båndet til Nationalpark Mols Bjerge foran 3.000 mennesker. Hermed fik Danmark sin anden nationalpark efter Nationalpark Thy, der var åbnet sommeren forinden. Med etableringen af Nationalpark Kongernes Nordsjælland i maj 2018 har Danmark nu fem nationalparker, som ud over nationalparkerne Thy og Mols Bjerge består af nationalparkerne Skjoldungernes land, Vadehavet og Kongernes Nordsjælland.

Nationalpark Mols Bjerge er på 180 km², hvoraf 28 km² er hav og kystområder. Landarealet udgør 20% af Syddjurs Kommune. I Nationalparken bor der lidt over 9.500 mennesker, men i sommerhalvåret er antallet tredoblet på grund af beboelse i sommerhuse. I Nationalparken er der lidt over 8.700 boliger, og andelen af sommerhuse er næsten 60 %. Det relativt høje antal boliger skyldes primært, at Ebeltoft er en del af Nationalparken.

Nationalpark Mols Bjerges særkende er det særprægede istidslandskab, hvor mennesket har levet i årtusinder. Hertil kommer en så varieret natur, at området byder på en stor del af de danske naturtyper og desuden noget af Danmarks mest sjældne natur.

De overordnede rammer for oprettelse og drift af danske nationalparker er fastlagt i Lov om nationalparker. Nationalparkloven blev vedtaget af Folketinget som et helt nyt lovområde i 2007 og giver den ansvarlige minister bemyndigelse til, med en bekendtgørelse, at udlægge nationalparker i Danmark.

Formålet med de danske nationalparker er formuleret i 10 punkter:

- skabe og sikre større sammenhængende naturområder og landskaber af national og international betydning,
- bevare og styrke naturens kvalitet og mangfoldighed,
- sikre kontinuitet og muligheder for fri dynamik i naturen,
- bevare og styrke de landskabelige og geologiske værdier,
- bevare og synliggøre de kulturhistoriske værdier og mangfoldigheden i kulturlandskabet,
- understøtte forskning og undervisning i områdernes værdier,
- fremme befolkningens muligheder for at bruge og opleve naturen og landskabet,
- styrke formidlingen af viden om områdernes værdier og udvikling,
- understøtte en udvikling til gavn for lokalsamfundet, herunder erhvervslivet, med respekt for beskyttelsesinteresserne og
- styrke bevidstheden om områdernes værdier gennem inddragelse af befolkningen i nationalparkeres etablering og udvikling.

Det er Miljøministerens ansvar at udpege en bredt sammensat bestyrelse til at lede en nationalparkfond. Nationalparkfonden har til formål at etablere og udvikle Nationalparken og er et uafhængigt organ inden for den statslige forvaltning. Nationalparkfondens midler udgøres af en bevilling, der fastsættes på den årlige finanslov. Fonden for Nationalpark Mols Bjerge gik i drift i foråret 2012 umiddelbart efter udarbejdelse af den første nationalparkplan. Den årlige bevilling fra finansloven er lidt over 9 mio. kr. Dertil kommer eksterne støttemidler og medfinansiering, der varierer meget fra år til år, men medregnet p.t. giver et årligt budget på ca. 11 mio. kr. Den

samlede finansiering fremgår af nationalparkens årsberetninger: <https://nationalparkmolsbjerger.dk/media/258609/a-rsberetning18.pdf>.

Nationalparkens øverste ledelse er en bestyrelse udpeget af miljøministeren. Bestyrelsen får faglig rådgivning af et råd, som har en bred faglig sammensætning og en stærk lokal forankring. Bestyrelsen for en nationalpark skal udarbejde en nationalparkplan, som skal revideres hvert sjette år. Planen skal beskrive bestyrelsens visioner for Nationalparkens udvikling både på kort, mellem- og lang sigt. Herudover skal planen opsætte målsætninger, prioriteringer og handleplaner for Nationalparkens 6-årige driftsperiode. Den nuværende nationalparkplan for Mols Bjerger dækker perioden 2018-2024. se: https://nationalparkmolsbjerger.dk/media/219459/10930_for-slag_nationalparkplan_low.pdf

Nationalpark Mols Bjerger er i dag sikkert forankret i lokalområdet, har fået opbygget et velfungerende sekretariat, og lokalbefolkningen har taget ejerskab til den nye institution. Nationalparken har leveret betydelige resultater, der bygger oven på det arbejde, som gøres hos Naturstyrelsen, Kommunen, VisitAarhus, Museum Østjylland, en lang række foreninger og institutioner, lods-ejere og enkeltpersoner med at styrke og udvikle naturen, kulturen, friluftslivet, formidlingen og den lokale erhvervsudvikling i området.

Opgaven

Nationalpark Mols Bjerger skal have ny daglig leder. Den nuværende sekretariatsleder Mika Leth Pedersen har valgt at gå på pension fra november 2019. I forbindelse med skiftet har bestyrelsen truffet beslutning om at ændre på titlen fra Sekretariatsleder til Nationalparkchef. Baggrunden herfor er, at der de kommende år vil være et endnu stærkere fokus på en række udviklings- og samarbejdsopgaver, hvilket medfører, at den ledelsesmæssige frontfigur i højere grad vil arbejde med større strategiske udviklingstiltag, med at styrke Nationalpark Mols Bjerges rolle i en række centrale netværk og samarbejdsrelationer, og sikre at nationalparkplanens handlingsplan virkeliggøres.

Den lokale forankring er afgørende for udviklingen af Nationalpark Mols Bjerger. Netværksopbygning og dialog med alle relevante samarbejdspartnere er kodeordene for den lokale sammenhængskraft, der gør nationalparken bæredygtig og udviklingsorienteret. En kommende nationalparkchef skal se dette som sin fornemste opgave og målsætning.

Den nye Nationalparkchefs opgaver kan summeres op i 9 hovedopgaver:

For det første er det nationalparkchefens opgave at servicere det politiske niveau. Det er i den sammenhæng væsentligt, at der er en løbende dialog med bestyrelsesformanden, bestyrelsen og rådet. Det er sekretariatet under ledelse af nationalparkchefen, der forbereder dagsordener og udmønter bestyrelsens beslutninger og i den daglige drift udmønter den handlingsplan for nationalparken, som bestyrelsen har vedtaget. Chefens opgave bliver derfor at varetage dialogen og være bindeleddet mellem sekretariatet og bestyrelsen/bestyrelsesformanden.

For det andet er det nationalparkchefens opgave at lede sekretariatet og være personaleleder for de ansatte sekretariatsmedarbejdere. Udover denne rolle er der et stort antal projektmedarbejdere, frivillige og et partnernetværk med ca. 80 lokale virksomheder tilknyttet Nationalpark

Mols Bjerge. Nationalparkchefen skal derfor også i en række sammenhænge iagttage rollen som leder af ledere.

I forlængelse heraf skal den nye nationalparkchef for det tredje lede en samlet organisation, der agerer fleksibelt og dynamisk. Nationalparken er i høj grad projektorienteret og udadvendt i forhold til turister, borgere, erhvervsliv og andre samarbejdspartnere.

For det fjerde er nationalparkchefen ansvarlig for nationalparkens driftsbudget. Chefen skal i samarbejde med sekretariatets økonomimedarbejder sikre, at driftsbudgettet er i balance med udgifterne, og at bestyrelsesformand og bestyrelse løbende orienteres om økonomiske forhold for nationalparken.

For det femte skal nationalparkchefen være ansvarlig for udmøntningen og målopfyldelsen af de projekter og tiltag, der udspringer af den aktuelle handlingsplan for Nationalpark Mols Bjerge. I forbindelse med den seneste nationalparkplan er der taget beslutning om, at der skal tages handling på 16 områder. Disse vedrører:

1. Mere biodiversitet i skovene
2. Styrkelse af den særlige og truede overdrevs- og hedenatur
3. Mere og bedre kortlægning af naturværdier og overvågning af naturplejeindsatsen
4. Udvikling af Nationalparkens kystområder og ferske vande
5. Viden om Nationalparkens unikke landskabsdannelse
6. Kortlægning af særlige og truede kulturmiljøer
7. Sikring af fysisk kulturarv og kulturmiljøer
8. Styrkelse af et alsidigt friluftsliv
9. Håndtering af trafikale forhold
10. Forbedre gæsteformidlingen
11. Styrke læring om Nationalparken
12. Udvikling af turisme og erhverv
13. Inddragelse af lokalsamfund og frivillige
14. Synliggørelse af og adgang til geologiske strukturer, profiler og landskabsserier
15. Etablere åbne arkæologiske udgravninger
16. Styrke aktivitetsniveauet i forhold til natur- og kulturarrangementer

For det sjette skal den nye nationalparkchef prioritere og sætte sig i spidsen for realiseringen af et nyt besøgscenter for nationalparken. Ideen om etableringen af et besøgscenter vil på mange måder understøtte formålet med nationalparken, herunder formidling af områdets unikke landskab, natur og historie. Realiseringen vil kræve, at der løbende er en dialog med forskellige interessenter, og ikke mindst at finansieringen både til etableringen, men også til driften kommer på plads inden for en relativ kort tidshorisont.

For det syvende skal den nye nationalparkchef sætte sig i front i forhold til at styrke samarbejdet med andre myndigheder. En forudsætning herfor er, at chefen træder ind i de formelle samarbejdsrelationer til f.eks. naturstyrelsen og andre nationalparker, men et særligt fokus skal de kommende år lægges i forhold til et styrket samarbejde med Syddjurs Kommune. Det er bestyrelsens vurdering, at der er store og uindfrie potentialer ved et tættere samarbejde med Syddjurs Kommune både i forhold til udviklingen af natur-, kultur- og turismeområdet,

infrastrukturspørgsmål, miljøspørgsmål og ikke mindst etableringen af et besøgscenter. Hovedformålet med samarbejdet vil være at afsøge ambitionen om at udvide nationalparkens aktiviteter.

For det ottende skal nationalparkchefen vedligeholde og udbygge de partnerskaber og øvrige samarbejdsrelationer til en lang række interessenter. Naturstyrelsen og departementet er væsentlige samarbejdspartnere, og den førromtalte styrkelse af relationen til Syddjurs Kommune er også vigtig. Men derudover er det væsentligt at holde dialogen og udvikle fælles interesser med bl.a:

- Lodsejere
- Aarhus Universitet
- Naturhistorisk Museum, herunder Molslaboratoriet
- VisitAarhus
- Den Danske Naturfond
- Friluftsrådet
- Danmarks Jægerforbund
- Øvrige undervisnings- og forskningsinstitutioner

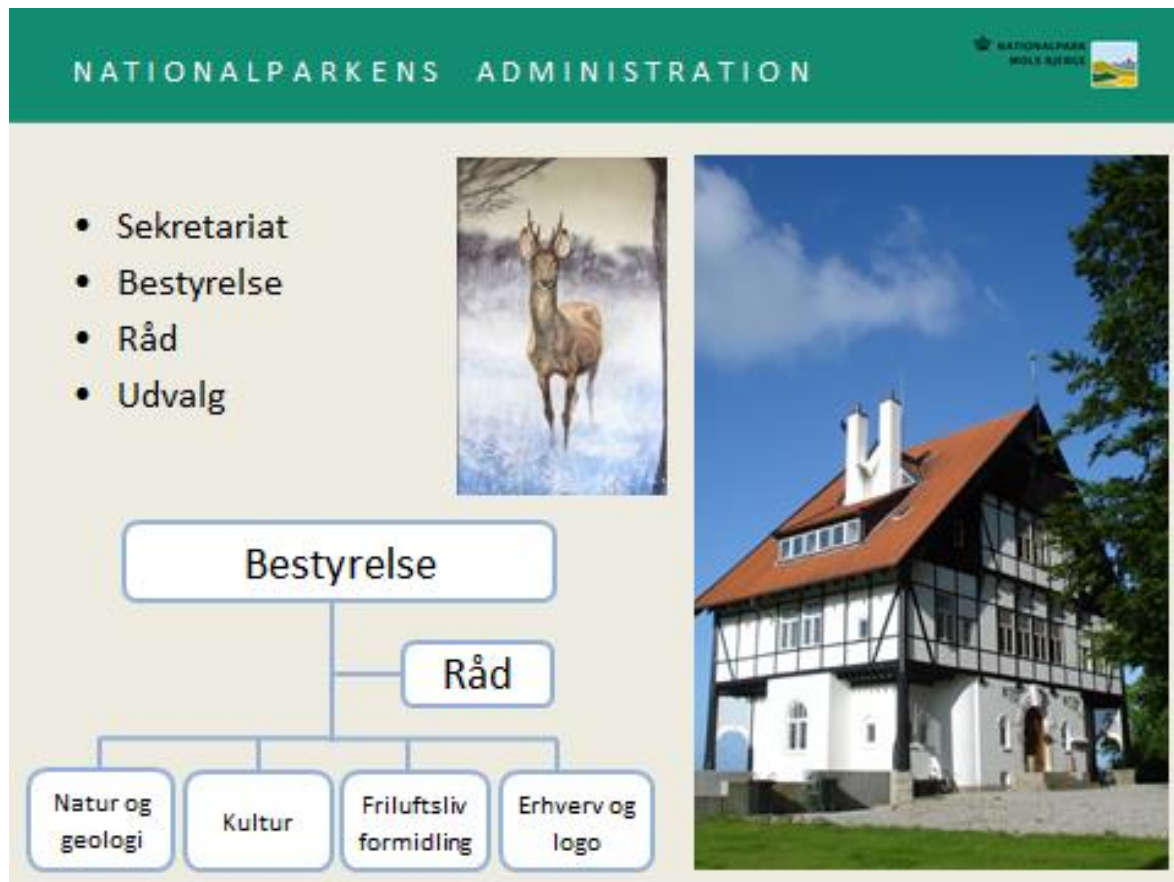
Endelig og for det niende skal den nye nationalparkchef være optaget af at identificere, være initiativtager og formidle kontakten til potentielle bidragsydere til Nationalpark Mols Bjerge. Realiseringen af nationalparkens ambitioner om bl.a. et besøgscenter, men også en generel udvikling af nationalparkens aktiviteter, vil få et styrket momentum via tilførsel af fondsmidler mv.



Trehøje Mols bjerge

Organiseringen af Nationalpark Mols Bjerge

Nationalpark Mols Bjerge er organiseret på følgende måde:



Bestyrelsen og rådet

I forbindelse med etableringen af Nationalpark Mols Bjerge i 2009 udpegede ministeren en bestyrelse bestående af en formand og lokalt tilknyttede repræsentanter fra 13 organisationer til at etablere og udvikle Nationalparken.

Bestyrelsen nedsættes for en 4-årig periode. Bestyrelsen har desuden nedsat et Nationalparkråd med 16 medlemmer, som har til formål at sikre yderligere lokal forankring og give faglig rådgivning om udvikling af Nationalparken. Rådets driftsperiode følger bestyrelsens. Både bestyrelse og råd er for nuværende i driftsperiode 2018-2021.

Bestyrelse og råd arbejder og skaber udviklingsprojekter i fire stående udvalg inden for områderne natur, kultur, friluftsliv og erhvervsudvikling. Bestyrelsen har fordelt egne medlemmer og rådsmedlemmer i de enkelte udvalg efter faglige kompetencer og interesser. Udvalgene har ingen beslutningskompetence i forhold til bevilling af midler, hvis denne ikke direkte er uddelegeret af bestyrelsen i en konkret sag.

Bestyrelsen består af:

- Formand Jørgen Blach, Lykkesholm Gods
- Thorkild Danielsen, Friluftsrådet
- Margit Røggind, Danmarks Naturfredningsforening
- Else Brask Sørensen, VisitDenmark
- Kit Purup, Dansk Skovforening
- Rita M. Buttenschøn, Dansk Botanisk Forening
- Søren Rasmussen, Naturstyrelsen Kronjylland
- Jens Bjørn Andersen, Danmarks Jægerforbund
- Jens Søgaard, Landbrug og Fødevarer
- Else Marie Høgh, Syddjurs Kommune
- Jørgen Smith-Jensen, Nationalparkrådet

Nationalparkbestyrelsen har nedsat følgende fagudvalg:

- Naturudvalget
- Kulturudvalget
- Friluftsudvalget
- Erhvervsudvalget

I de faglige udvalg arbejder bestyrelsesmedlemmer og rådsmedlemmer sammen inden for udvalgets område. Alle udvalgsmedlemmerne er udpeget af bestyrelsen på baggrund af faglig viden eller interesse inden for udvalgsområdet. Udvalgene kan komme med indstillinger til bestyrelsen til beslutning, men har ikke beslutningskompetence, medmindre bestyrelsen delegerer en konkret opgave til et udvalg. Udvalgene behandler bl.a. ansøgninger, som Nationalparken modtager udefra. Udvalgene udarbejder desuden forslag til og følger op på nationalparkprojekter inden for de enkelte områder.

Rådet består af:

- Formand Kim W. Olesen, Ebeltoft Håndværker- og Borgerforening
- Bent Vad Odgaard, Dansk Geologisk Forening
- Anni Kjeldsen, Molslaboratoriet, Naturhistorisk Museum Århus
- Klaus Bertram Mikkelsen, Foreningen af Private Lodsejere i og omkring Mols Bjerger
- Jørgen Smidt-Jensen, Museum Østjylland
- Jens Kannegaard, Museumsforeningen for Ebeltoft og Omegn
- Anna Søgaard Nielsen, BLIS – Foreningen for By- og Landskabskultur i Syddjurs
- Carsten Nielsen, Karpenhøj Naturcenter
- Thomas Hviid Madsen, DGI-Østjylland
- Rita Geertz, Lodsejerforeningen for Mols Bjerger Fredningen
- Flemming Hørsted, Danmarks Sportsfiskerforbund, Dansk Fritidsfiskerforbund og Dansk Amatørfiskerforening
- Ole Wolf, Djurslands Udviklingsråd (DUR)
- Hanne Sloth, Handel Syddjurs
- Peter Brinks, Foreningen Destination Djursland

Sekretariatet

Sekretariatet består af fem medarbejdere udover nationalparkchefen. Én medarbejder varetager økonomi- og bogføringsopgaver, mens de øvrige fire er organiseret med hver deres ansvarsområde, som korresponderer med bestyrelsens stående udvalg: Natur, Kultur, Friluft og Erhverv. På de enkelte ansvarsområder sorterer sekretariatsmedarbejderne projekter, aktiviteter og driftsopgaver. En række opgaver har tillige et tværgående perspektiv, som løses i samarbejde i sekretariatet.

Samarbejdspartnere

Som tidligere beskrevet har Nationalparken en række vigtige samarbejdspartnere, herunder Miljøministeriet, Syddjurs Kommune og Region Midtjylland.

Staten har en særlig rolle i forhold til naturbeskyttelsen i Nationalparkens højest prioriterede naturområder. Disse betegnes som Natura 2000-områder, og her skal styrelserne under Miljøministeriet sikre, at meget centrale naturtyper og arter har en gunstig bevaringstilstand.

Kommunens natur- og miljøafdeling spiller en særlig rolle i forhold til beskyttelse af naturen i Nationalparkens privatejede naturbeskyttede og -fredede områder. Kommunen vedtog i 2015 en ny planstrategi for Kommunens udvikling, og i denne betones den helt enestående natur, landskaber og kulturmiljøer. Syddjurs Kommunes udførte planlægning og fastlagte udviklingsstrategier på natur-, kultur-, erhvervs og friluftsområdet er i god overensstemmelse med Nationalparkens formål og målsætninger. Der er i særlig grad en god overensstemmelse mellem Kommunens og Nationalparkens prioriteringer på naturområdet i forhold til fokus på de særlige og truede arter.

Nationalpark Mols Bjerge ligger i Region Midtjylland, der har spillet en rolle for Nationalparken i forhold til at understøtte turismeudviklingen. Nationalparken indgår sammen med VisitAarhus og Dansk Kyst- og Naturturisme i flere turistrelaterede projekter.

Museum Østjylland dækker kommunerne Randers, Norddjurs og Syddjurs. Museet har afdelinger i Ebeltoft By og vil med nye faciliteter i byens gamle Maltfabrik samle flere aktiviteter på dette sted. Museet har det altovervejende ansvar for sikring af Nationalparkens kulturarv, og Nationalparkfonden har et tæt samarbejde med institutionen.



Personlige egenskaber

Personen

Den nye nationalparkchef er en udadvendt person, der med energi og engagement kan bidrage til at realisere nationalparkens målsætninger, udvikle arbejdspladsen og samtidig sætte et visionært og personligt præg på opgaveløsningen.

Den nye chef har i øvrigt følgende personlige egenskaber:

- Fagligt og personligt ambitiøs med en dedikeret tro på, at nationalparken har en afgørende betydning for lokalområdet, for naturen, kulturen og for mennesker, der bor og færdes i området.
- Et netværksmenneske. Den nye chef har opnået gode og vedvarende resultater via samarbejde, netværksskabelse og en åben og tillidsskabende tilgang til andre mennesker. Der søges en profil, der ser muligheder frem for begrænsninger.
- Ser nye muligheder, men har også tæft og blik for opgaver, som er underlagt myndighedsudøvelse og drift.
- Tør give noget af sig selv og har humoren med på jobbet samt formår at se sekretariatet som en samlet enhed fremfor 4 forskellige fagområder.
- En dygtig formidler, der kan skabe begejstring om en idé.

Den nye nationalparkchef er en åben, dialogbaseret og professionel leder, der formår at indgå i dynamiske samspil med bestyrelse, råd og ikke mindst med sekretariatets kompetente medarbejdere. Det er en person med mod og gennemslagskraft, idet det påskønnes, at vedkommende kan markere sig som en central person i lokalområdet og være i stand til at udfordre og eksekvere nationalparkens strategier og handlinger på ambitiøs vis.

Den nye nationalparkchef skal fungere som en loyal og troværdig sparringspartner, der respekterer og ser muligheder i det store spænd af samarbejdspartnere og bidragydere, men som også formår at tilegne sig viden og respektere de interesser, som omgiver nationalparken.

Chefen skal være en nærværende, empatisk og synlig leder, der har en anerkendende, lyttende og motiverende tilgang i samspillet med andre, bl.a. med gode evner for at lede nedad i organisationen.

Indgangen til andre skal være samarbejdsorienteret og dialog søgende, men også med en smittende nytænkning og risikovillighed i forhold til at forfølge de nye perspektiver. Nationalparkchefen skal derfor kunne bevare overblikket i situationer med pres på, være i stand til at træffe beslutninger og holde fast i vedtagne mål og aftaler. Beslutningsdygtighed og handlekraft er vigtige egenskaber. Samtidig skal nationalparkchefen være uhøjtidelig med en smittende humoristisk sans.

Den nye nationalparkchef skal have en god evne til at se forretningsmæssige muligheder. Realiseringen af de store ambitioner for nationalparken vil de kommende år være afhængig af, at der

etableres partnerskaber, som bl.a medfører, at der kan tilgå nye finansielle midler til nationalparken.

Faglige kompetencer

Den faglige profil for den kommende nationalparkchef kan have flere ståsteder, men grundlæggende forventes det, at den rigtige person har følgende faglige profil:

- Solid ledelsesmæssig baggrund og erfaring med at lede gennem ledere.
- Erfaring med og indsigt i én eller flere af de faglige områder, som Nationalparken beskæftiger sig med, gerne medbringende erfaring fra samspillet i partnerskaber og gerne kombineret med kendskab til lokalområdet.
- Ledelserfaring med dokumenterede evner i forhold til at sætte retning for en organisation, opnå målsætninger og udøve ledelse i løst koblede organisationer med frivillige og partnerskaber.
- En uddannelsesmæssig baggrund på akademisk niveau eller masterniveau, suppleret med ledelsesmæssig videreuddannelse.
- Politisk tæft og forståelse for at arbejde i en politisk styret organisation. Herunder dokumenterede evner til at eksekvere politiske beslutninger og gerne fra en lignende sammenhæng.
- Gode relationelle kompetencer, god organisatorisk forståelse og en dygtig kommunikator.
- Erfaring og indsigt i at forstå og navigere i forhold til juridiske og administrative rammer.

Det er afgørende, at nationalparkchefen kan begejstre og skabe arbejdsglæde i sekretariatet. Der er tale om en person, som omgivelserne har tillid til, og hvor det forventes, at vedkommende udfordrer.

Samtidig skal den nye nationalparkchef formå at balancere sit ledelsesfokus mellem de driftsmæssige, netværksbaserede, samskabende og projektorienterede opgaver.

Den rigtige person kommer sandsynligvis med erfaringer fra en organisation, fra en kommune, fra en regional sammenhæng eller fra en statslig institution/styrelse.

Uanset hvor ”man kommer fra”, skal den nye nationalparkchef være initiativrig og have blik for ”at fange” og identificere de gode idéer og formå at omsætte og eksekvere disse til praksis.

Andet

Kandidater til stillingen skal være indstillet på at gennemføre et omfattende testforløb hos MUUSMANN.

