

■ Stillings- og personprofil



Psykiatri

Centerchef

Psykiatrisk Center Amager

Region Hovedstadens Psykiatri

Januar 2019



MUUSMANN

■ www.muusmann.com

- **Opdragsgiver** Region Hovedstadens Psykiatri
- **Adresse** Region Hovedstadens Psykiatri
 Kristineberg 3
 2100 København Ø
 Telefon: 38 64 00 01
www.psykiatri-regionh.dk

Psykiatrisk Center Amager
 Digevej 110
 2300 København S
- **Stilling** Centerchef
- **Refererer til** Direktøren for Region Hovedstadens Psykiatri
- **Ansættelsesforhold** Ansættelsen sker i henhold til RLTN Aftale for chefer og Aftale for kontraktansættelse af chefer på trin 52.
- **Ansættelsestidspunkt** **1. maj 2019**
- **Yderligere oplysninger** Kan fås ved henvendelse til:

Hospitalsdirektør Martin Lund
 Tlf. 38 64 00 02

eller

Adm. direktør Lars Muusmann
 Tlf. 40 76 72 27

Se centrets og regionens hjemmesider for yderligere oplysninger:
www.psykiatri-regionh.dk
- **Rekrutteringsprocessen** **Ansøgningsfrist: Mandag den 25. februar 2019**

Stillingen søges på www.muusmann.com/stillinger

1. samtale: Torsdag den 7. marts 2019
 Test: Mandag den 18. marts 2019
 2. samtale: Tirsdag den 26. marts 2019

Region Hovedstadens Psykiatri

Region Hovedstadens Psykiatri blev dannet i 2007, hvor den psykiatriske behandling blev samlet i ét hospital, der er Danmarks største psykiatrihospital med et samlet budget på ca. 3,1 mia. kr. i 2018. Hospitalets ca. 5.000 ledere og medarbejdere behandler hvert år over 50.000 borgere. Det svarer til omtrent 40 procent af den samlede psykiatriske behandling i Danmark. Behandlingen foregår på regionens psykiatriske centre, i døgnafsnit, dagafsnit og ambulatorier.

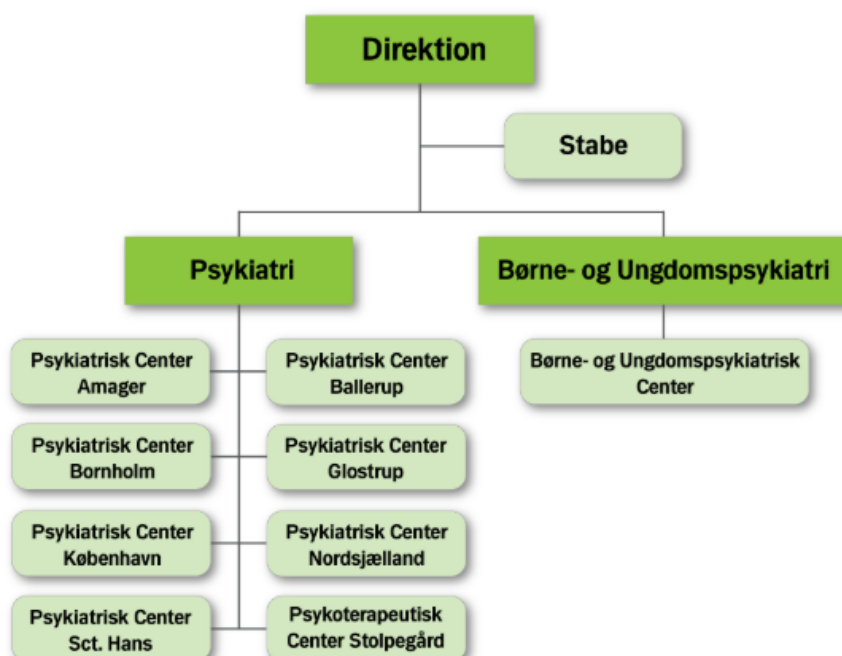
Region Hovedstadens Psykiatri er en del af Region Hovedstaden, som har til opgave:

- At drive hospitaler og forskning samt administrere praksisområdet
- At drive handicaptilbud og løse opgaver inden for miljø
- At samarbejde med kommuner og erhvervsliv om udvikling af trafik, erhverv og uddannelse.

Region Hovedstadens Psykiatri har som ét samlet hospital ansvaret for regionens ydelser på psykiatriområdet. Den vigtigste kerneopgave er behandling og pleje af borgere med psykisk sygdom inden for specialerne voksenpsykiatri og børne- og ungdomspsykiatri.

En sammenhængende psykiatri giver mulighed for overordnede prioriteringer og sikring af ensartede tilbud i hele regionen, ligesom den faglige kompetence samles. Endelig giver konstruktionen mulighed for at sikre den mest effektive udnyttelse af ressourcerne.

Psykiatriens samlede organisation, der rummer en struktur med ni centre, fremgår af diagrammet nedenfor:



Læs mere om Region Hovedstadens psykiatriske organisation her: <https://www.psykiatri-regionh.dk/om-hospitalet/organisation/om-region-hovedstadens-psykiatri/Sider/default.aspx>.

Hospitalet ledes af en direktion, der er ansvarlig for hospitalets samlede virksomhed inden for patientbehandling, forskning og uddannelse af sundhedsfaglige medarbejdere. Direktionen fastlægger og koordinerer de overordnede strategiske indsatser og har dermed det endelige ansvar for at prioritere og udvælge aktiviteter i forbindelse med den årlige budgetlægning og årsplanen. Direktionen består af:

- Hospitalsdirektør Martin Lund
- Vicedirektør Anne Hertz
- Vicedirektør Ida Hagemann

Sidstnævnte er kontaktdirektør til Psykiatrisk Center Amager.

Hospitalet understøttes af stabsfunktioner, der samtidigt sikrer den tværgående koordination:

- Sekretariat og Kommunikation
- HR
- Kvalitet og udvikling
- Lean
- Projekt og Drift
- Økonomi- og Planlægning

Ansvaret for den daglige drift og behandling af patienterne er placeret hos centerledelserne i de ni centre, der består af en centerchef, klinikchefer og udviklingschefer. Bemandingen afhænger af centrenes størrelse.

På PC Amager består centerledelsen af:

- Centerchef NN (nærværende stilling)
- Klinikchef René Sjælland
- Klinikchef Raben Rosenberg
- Udviklingschef Nanette Forner

Centerchefen har det endelige ledelsesansvar for centret, refererer til direktionen og er medlem af hospitalsledelsen. Centerchefen indgår således i tværgående udviklingsopgaver i Region Hovedstadens Psykiatri.

Klinikcheferne har ansvar for den lægefaglige behandling og for det samlede faglige behandlingsmiljø og patientforløb i samarbejde med udviklingscheferne. Klinikcheferne referer til centerchefen.

Udviklingscheferne har ansvar for sygeplejeområdet og for det samlede faglige behandlingsmiljø og patientforløb i samarbejde med klinikcheferne. Udviklingscheferne har et særligt ansvar for kvalitetsudvikling og patientsikkerhed. Arbejdet foregår i samarbejde med klinikcheferne. Klinik- og udviklingscheferne referer til centerchefen.

Klinikcheferne og udviklingscheferne bistår hinanden i varetagelsen af en række funktioner.

Visioner

Visionerne for fremtidens psykiatri i Region Hovedstaden sætter fokus på den strategi, som Regionsrådet har vedtaget for psykiatriens overordnede udvikling, og i hvilken retning, psykiatrien skal bevæge sig de kommende år.

Region Hovedstaden ønsker, at endnu flere mennesker med psykisk sygdom bliver helbredt, samt at forskning styrkes med henblik på at udvikle nye behandlingsmetoder, som kan anvendes i den medicinske og terapeutiske behandling, og hermed øge livskvaliteten for de patienter, som Region Hovedstadens Psykiatri hvert år tager imod.

Psykiatrisk Center Amager

Centret behandler alle de store psykiatriske sygdomme og har i dag aktivitet på tre adresser:

- **Digevej 110, 2300 København S**, hvor døgnafsnit, ambulatorier, centerledelse og administration er placeret. Centret udgør sammen med PC København kompetencecentret for selvmordsforebyggelse.
- **Hans Bogbinders Allé 3, 2300 København S**, med tre ambulante teams, OP-team og OPUS Ambulatorium.
- **Gl. Kongevej 33, 1610 København V**, som dækker optageområde Kgs. Enghave og Vesterbro, hvor der er ambulant team, OP-team og gadeplansteam.

Centret dækker Vesterbro og Amager, hvilket svarer til et optageområde med ca. 243.000 borgere.

Psykiatrisk Center Amager har:

- 129 sengepladser, hvoraf 71 er lukkede senge
- Ca. 65.000 ambulante kontakter årligt
- Ca. 4.000 henvendelser i akutmodtagelsen årligt
- 440 årsværk
- Et årligt budget på ca. 300 mio. kr.

Centret varetager den psykiatriske tilsynsfunktion på Amager Hospital og har patienter i ambulant behandling, som bor på sociale institutioner i optageområdet.

På Psykiatrisk Center Amager forskes i klinisk psykiatri, psykiatrisk epidemiologi, suicidologi og genetisk epidemiologi. Centret udfører flere forskningsprojekter og deltager desuden i flere nationale samarbejder og internationale kongresser samt i nationalt og internationalt udviklingsarbejde. Centret har ansat en seniorforsker med henblik på at prioritere og udvikle forskningsaktiviteterne.

Centret er velfungerende og har været igennem en positiv udvikling – fagligt og styringsmæssigt.

Ledelsesopgaven

Centerchefen har det endelige ansvar for centrets funktioner, herunder patientbehandling, forskning og uddannelse, personaleledelse, økonomistyring samt faglige og organisatoriske udviklingsaktiviteter.

Det er en vigtig opgave for centerchefen at bidrage til videreudvikling af Region Hovedstadens Psykiatri, så psykiatrien fremstår som en stærk og samlet virksomhed. Centerchefen skal gå forrest som formidler af visioner, værdier og rammer i og uden for centret. Centerchefen indgår desuden i tværgående ledelsesmæssige fora med direktion, centerchefer, hospitalsledelsen samt øvrige hospitaler og hospitalsafdelinger.

Centerchefen har følgende overordnede opgaver:

- Realisere årsaftalen for Psykiatrisk Center Amager.
- Udøve ledelse med fokus på faglig kvalitet og udvikling af forbedringskulturer med involvering af medarbejdere, patienter og pårørende.
- Sikre et fortsat højt fagligt niveau sammen med Socialcenter Amager.
- skabe løbende og systematiske forbedringer med leanprincipper og -metoder og via en coachende ledelsesstil bistå medarbejderne til at identificere problemer og finde frem til holdbare løsninger, der skaber værdi for patienten.
- Prioritere og bidrage til velfungerende samarbejder med kommuner, praksis, patient- og pårørendeorganisationer.
- Understøtte og optimere forskningsaktiviteter samt sikre gode rammer for forskningen.
- Forestå ledelsen af centrets ledere og sikre den samlede ledelsesmæssige styring af centret, herunder sikre en klar og tydelig ansvarsfordeling i centrets ledelse og i centret som helhed – være synlig på alle tre matrikler.
- Bidrage aktivt i dialogen med direktionen, øvrige centerledelser og andre samarbejdspartnere.
- Sikre økonomisk styring og effektiv anvendelse af centrets ressourcer.
- Sikre et godt samarbejde med MED-udvalg.
- Sikre en attraktiv arbejdsplads, hvor medarbejderne trives og udvikles.

Centerchefen skal – i samspil med en velfungerende centerledelse– sætte fokus på følgende konkrete opgaver, idet centret varetager en række andre opgaver og udviklingsopgaver (jf. ovenfor):

Centerchefen skal gå proaktivt ind i forbedringsarbejdet i centret, herunder sikre det fortsatte arbejde med at minimere tvang. Udviklingen i anvendelser af tvang går den rigtige vej, men der er stadig rum for forbedringer og brug for ledelsesmæssig fokus på området.

Forskningen er en prioriteret og ønskes fremadrettet at blive en vigtigere del af Psykiatrisk Center Amager, hvorfor centerchefen skal have særlig bevågenhed over for forskningens vilkår. Forskningsprofilen for Psykiatrisk Center Amager skal styrkes med udarbejdelse af en forskningsstrategi. Derfor er det vigtigt, at centerchefen sikrer en tilstrækkelig administrativ understøttelse og styring af forskningsområdet.

I centrets optageområde er der en del patienter, der har problemstillinger med hjemløshed og misbrug. Derfor er der fokus på disse felter og fremadrettede forskningsopgaver vil også have fokus på disse felter.

Ledelsesopgaven varetages i henhold til ledelsesregulativ for Region Hovedstaden. Læs regulativet her: https://www.regionh.dk/om-region-hovedstaden/udgivelser-fra-regionen/politikker-og-strategier/Documents/Ledelsesregulativ_RegionH_20032015.pdf.

Region Hovedstaden arbejder desuden med ledelsesgrundlaget "Fokus og sammenhæng i ledelseskæden", der illustrerer ansvarsområderne på de forskellige ledelsesniveauer. Se ledelsesgrundlaget her: <https://www.regionh.dk/om-region-hovedstaden/udgivelser-fra-regionen/politikker-og-strategier/Sider/Ledelsespolitik.aspx>.

Ledelsesmæssige og personlige kompetencer

Centerchefen er en anerkendende, motiverende og handlingsorienteret leder, der formår at få ledere og medarbejdere med sig samt skabe nye og visionære resultater. Visionerne skal være klare for alle enheder og faggrupper, og centerchefens passion for faglig udvikling og patientbehandling på højt niveau skal være tydelig. Evnen til at lede gennem andre ledere er en vigtig kompetence, ligesom centerchefen skal fungere som den samlende figur i centerledelsen.

I samspillet med direktion, centerledelsen, stabe og øvrige samarbejdspartnere skal centerchefen kunne give et positivt med- og modspil. Centerchefen skal være i stand til at skabe tillid og loyalitet i alle sammenhænge og til alle faggrupper.

Centerchefen kan balancere ledelsesindsatsen såvel opad som nedad i organisationen og prioritere ansvaret for at realisere målene og visionerne for psykiatrien. Centerchefen skal kunne iværksætte tværgående initiativer og aktiviteter i centrets enheder og matrikler.

Udvikling og koordinering af de kliniske aktiviteter er væsentlige opgaver for centerchefen, som skal sikre, at der foretages realistiske vurderinger og nødvendige initiativer i forhold til patientforløb, arbejdsgange og ressourceforbrug, herunder med et tydeligt tværgående fokus. Centerchefen skal kunne tænke drift, udvikling og forskning sammen – og med sikker økonomistyring skabe handlerum for centrets aktiviteter.

Centerchefen har fokus på driften og resultatskabelsen, men er også en strategisk og udviklingsorienteret chef, der er i besiddelse af høj analytisk, faglig og ledelsesmæssig kapacitet og kompetencer. Hertil kommer evnen til at se muligheder, opfange udviklingstendenser, skabe nye sammenhænge og helheder samt omsætte disse i relevante initiativer i centret. Centerchefen skal

kunne øve indflydelse på den faglige indsats i bred forstand og have ambitioner om at skabe gode og attraktive arbejdspladser på matriklerne.

Centerchefen repræsenterer et humanistisk og udviklingsorienteret menneskesyn og praktiserer en lederstil, der reflekterer helhedssyn, og som har fokus på den tværfaglige ledelse. Centerchefen skal desuden have en delegerende og involverende lederstil med fokus på, at optimering af driften og faglig udvikling er i god balance.

Centerchefen kan etablere gode og konstruktive dialoger internt og eksternt. Chefen skal på et troværdigt grundlag motivere medarbejderne til at arbejde innovativt med forbedringsmuligheder, idéer og forslag. Endvidere skal centerchefen være en dygtig kommunikator, der trives med at formidle budskaber og informationer til ledere og medarbejdere og andre interessenter.

Det er vigtigt, at centerchefen er ordentlig, rummelig og lydhør, når beslutninger træffes og gennemføres. Centerchefen skal kunne veksle mellem at inddrage og stå fast, når væsentlige og vanskelige beslutninger træffes, og eventuelle konflikter håndteres.

Uddannelse og erfaring

Det forudsættes, at centerchefen har en relevant akademisk uddannelse, dokumenteret ledelseserfaring fra sundhedsvæsenet samt en relevant lederuddannelse. Indsigt og viden om ressourcestyling og forandringsledelse er også vigtige kompetencer.

Centerchefen skal have stor viden og indsigt i sundhedsvæsenet samt interessere sig for det psykiatriske felt. Erfaring med systematisk forbedringsarbejde via Lean-metoder er en fordel, herunder at vedkommende kan identificere sig med Region Hovedstadens Psykiatris styringskoncept. Ligeledes forudsættes interesse for forskning.

Andet

Kandidater til stillingen skal være indstillet på at gennemgå en ledelsestest hos MUUSMANN.

