

- Stillings- og personprofil



Klinisk overlæge Sundhedsenheden

Kriminalforsorgen Syddanmark



MUUSMANN

- **Arbejdsgiver** Kriminalforsorgen
- **Arbejdssted** Nyborg Fængsel
Vindingevej 36
5800 Nyborg
<https://www.kriminalforsorgen.dk/steder/nyborg-faengsel/>
- **Stilling** Klinisk overlæge
- **Refererer til** Områdedirektøren, Kriminalforsorgen Syddanmark
- **Ansættelsesforhold** Stillingen besættes på individuel kontrakt med vilkår svarende til rammeaftalen om kontraktansættelse af chefer i staten, medmindre den pågældende i forvejen er udnævnt tjenestemand. Stillingen vil eventuelt kunne besættes på åremål.

Stillingen er lønmæssigt indplaceret svarende til løngruppe 1 i rammeaftalen. Der vil herudover blive optaget forhandling om et personligt tillæg afhængig af erfaring og kvalifikationer.

Der må påregnes en vagtforpligtelse efter nærmere aftale.
- **Yderligere oplysninger** Tiltrædelse 1. juni 2019.

Områdedirektør Anne Marie Heckscher, telefon 72 55 41 30 eller

Chefkonsulent Iben Munck Adamsen fra MUUSMANN, telefon 22 91 20 06.
- **Rekrutteringsforløbet** Ansøgningsfrist: **Søndag den 3. februar kl. 23.59**

Søg stillingen på www.kriminalforsorgen.dk/karriere/ledige-stillinger

Alle interesserede uanset personlig baggrund opfordres til at søge.

1. samtaler: Torsdag den 7. februar 2019
Test: Mandag den 18. februar 2019
2. samtaler: Mandag den 25. februar 2019

MUUSMANN vil medvirke som eksterne konsulenter i forløbet.

Indledning

Kriminalforsorgen har besluttet at afprøve en ny model for sundhedsbetjening af indsatte i Kriminalforsorgen Syddanmark, hvor lægebetjeningen hjemtages og der oprettes en sundhedsenhed med en hovedklinik i Nyborg Fængsel.

Formålet er at sikre en professionel, omkostningseffektiv og ensartet sundhedsbetjening af høj kvalitet på tværs af Kriminalforsorgen. Det er hensigten, at modellen for sundhedsbetjening i Syddanmark efterfølgende udbredes til de øvrige tre geografiske områder i Kriminalforsorgen, såfremt en evaluering i efteråret 2020 finder modellen egnet hertil.

Til at stå i spidsen for den spændende opgave med etablering, drift og udvikling af den nye sundhedsenhed i Kriminalforsorgen Syddanmark søges en dygtig speciallæge med bred klinisk erfaring.

Den kommende kliniske overlæge får en unik mulighed for at sætte præg på den fremtidige sundhedsfaglige betjening af indsatte i danske fængsler og arrester og for at gøre en forskel for en patientgruppe med mange forskellige sundhedsrelaterede behov.

Om Kriminalforsorgen

Kriminalforsorgen indgår sammen med politiet, anklagemyndigheden og domstolene i straffesagskæden. Kriminalforsorgens opgave er at fuldbyrde straf og medvirke til at begrænse kriminalitet. Det sker med den nødvendige kontrol og sikkerhed, med respekt for de dømtes rettigheder og ved motivation og støtte til for eksempel at modtage behandling for misbrug.

Hovedopgave

Kriminalforsorgens hovedopgaver er:

- varetægtsfængsling og straffuldbyrdelse i landets fængsler og arresthuse
- tilsyn med betinget dømte og andre dømte uden for fængslerne
- indsætter, der bringer dømte videre til et liv uden kriminalitet
- tilsyn med gennemførelse af ungdomskriminalitetsnævnenes beslutninger
- drift af udrejsecentre og frihedsberøvelse af udlændinge
- transport af varetægtsarrestanter
- uddannelse af fængselsbetjente og transportbetjente

Krav

Der er nogle almene krav, som sætter rammerne for dette arbejde:

- Menneskeværd
Kriminalforsorgen skal respektere det enkelte menneske og de almindeligt anerkendte menneskerettigheder
- Ukrænkelighed
Kriminalforsorgen må ikke pålægge de dømte andre begrænsninger end, hvad der følger af lovgivningen og af fuldbyrdelsen af straffen

- Retshåndhævelse
Kriminalforsorgen skal ved tilrettelæggelsen af straffuldbyrdelsens gennemførelse respektere de almindeligt anerkendte hensyn, der ligger bag straffen
- Retsfølelse
Kriminalforsorgen skal tage hensyn til den almindelige retsfølelse i samfundet og hos ofrene for kriminaliteten

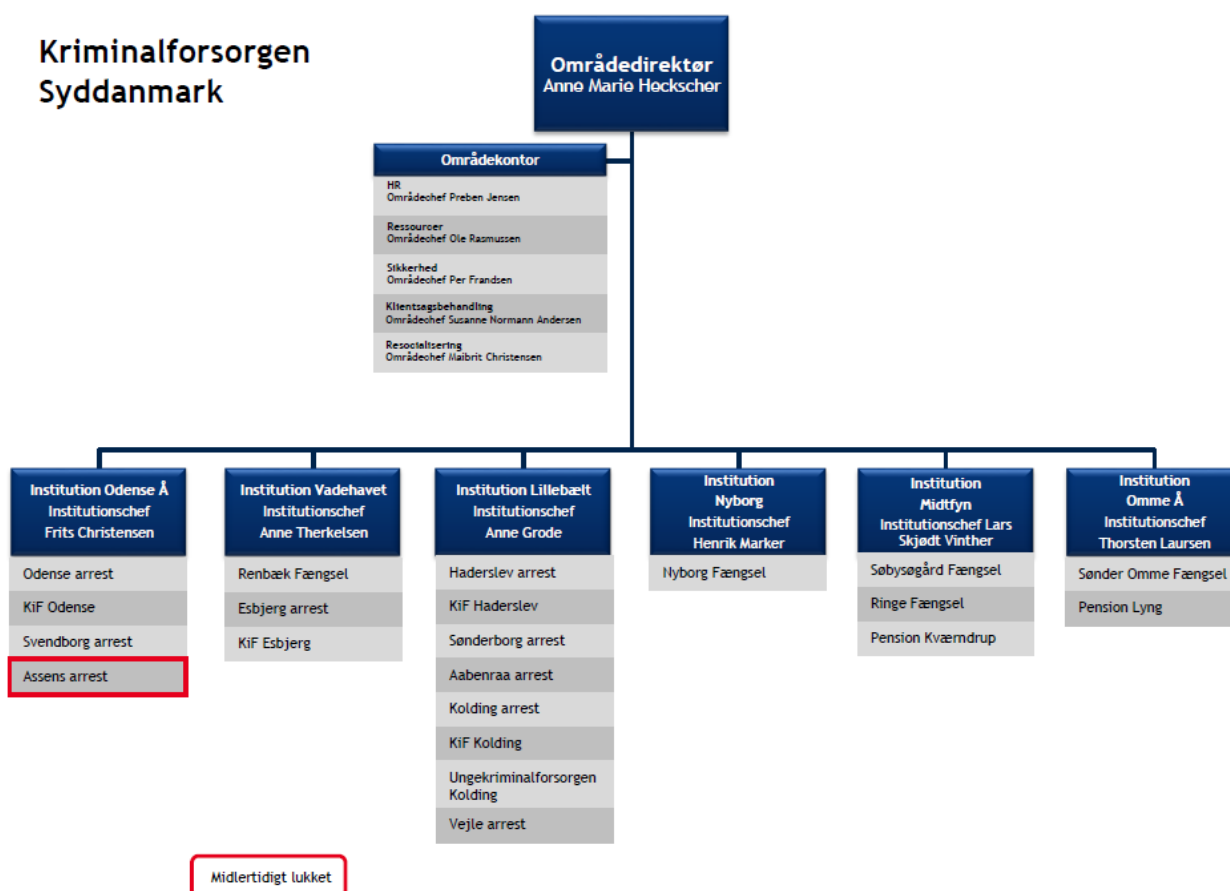
Organisering

Kriminalforsorgen hører under Justitsministeriet og består af Direktoratet for Kriminalforsorgen med fire kriminalforsorgsområder – Midt- og Nordjylland, Syddanmark, Hovedstaden og Sjælland. I hvert område ligger en række institutioner, hvortil de enkelte fængsler, arrester, tilsynskontorer og pensioner hører.

Kriminalforsorgen Syddanmark dækker Syd – og Sønderjylland fra grænsen og op til Vejle, Sdr. Omme og Esbjerg. Der er i alt 13 matrikler, heraf fem fængsler og otte arresthuse. Organisationsdiagrammet for Kriminalforsorgen Syddanmark fremgår nedenfor.

Den nye sundhedsenhed bliver en del af resocialiseringsenheden, som p.t. varetager indsatser indenfor uddannelse, beskæftigelse og misbrugsbehandling.

Den kliniske overlæge har ledelsesmæssig reference til områdedirektøren og kan derudover trække på relevante fagpersoner i Områdekantoret i Kolding.



Den nye sundhedsenhed

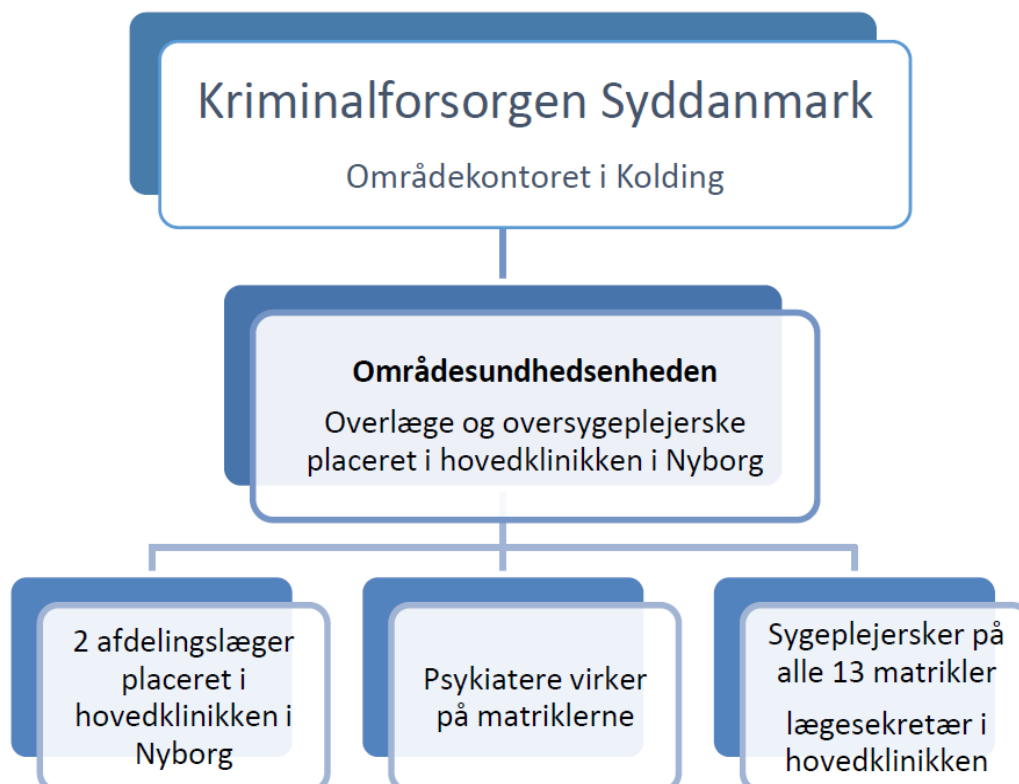
I dag er hvert enkelt fængsel/arresthus ansvarlig for sundhedsbetjeningen på matriklen. Der er ansat sygeplejersker på de fleste matrikler, mens læger og psykiatere er tilknyttede på konsulentbasis.

Den nye sundhedsenhed skal varetage sundhedsbetjeningen i områdets fængsler og arrester, pt. 13 matrikler. Lægebetjeningen hjemtages og skal fremadrettet udgå fra hovedklinikken, der placeres i Nyborg Fængsel. Udover den kliniske overlæge ansættes to afdelingslæger. Hovedklinikken kommer desuden til at bestå af tre sygeplejersker, en lægesekretær samt en halvtidssekretær. I den nye områdesundhedsenhed vil der være sygeplejersker på alle matrikler. Psykiatere vil fortsat være tilknyttede på konsulentbasis.

Sundhedsenheden ledes fra hovedklinikken i Nyborg Fængsel af den kliniske overlæge i samarbejde med en ledende oversygeplejerske. Ledelsesmæssigt og sundhedsfagligt bindes klinikkerne sammen ved at etablere mulighed for videokonferencer, hvor der eksempelvis kan holdes morgenmøder via Skype.

Den kommende kliniske overlæge kommer til at deltage i ansættelse af den ledende oversygeplejerske, de to afdelingslæger og en lægesekretær og er dermed med til at sætte holdet.

Organisationsdiagram



Opgave

Kriminalforsorgen er ansvarlig for lægebehandling og anden sundhedsmæssig bistand for de indsatte, svarende omtrent til praktiserende lægers ansvarsområde. Der er i institutionerne i Syddanmark indsat knap 1300 indsatte, hvoraf en stor del har misbrug.

Regionerne er ansvarlige for hospitals- og speciallægebehandling, udover psykiatri.

Sundhedsenheden får ansvar for følgende sundhedsydelse:

- medicin håndtering
- lægelig misbrugs- og substitutionsbehandling
- lægelig udredning og behandling af somatiske sygdomme samt
- lægelig udredning og behandling af psykiatiske sygdomme

Det følger af kriminalforsorgens strategi, at det skal sikres, at sundhedsfaglig behandling udover hvad områdesundhedsenheden kan tilbyde, i videst mulige omfang skal varetages af det almindelige sundhedssystem.

Sundhedsenheden skal dermed etablere et tæt samarbejde med regionspsykiatrien, kommunale misbrugscentre og det somatiske sundhedsvæsen. Herudover skal sundhedsenheden arbejde tæt sammen med institutionerne, hvor de indsatte er placeret, både med lederne og de medarbejdere, der har den konkrete viden om den enkelte indsatte. Et tæt og tillidsfuldt samarbejde her vil være meget væsentligt for at lykkes med indsatserne.

Fysiske og opgavemæssige rammer

Nyborg Fængsel er landets største fængsel med over 300 indsatte og ca. 225 medarbejdere, heraf ca. 140 fængselsbetjente. Fængslet rummer omkring 30.000 kvadratmeter under tag.

Sundhedsenhedens hovedklinik placeres i en bygning fra 2001 fordelt på to etager med velegnede faciliteter. Klinikken kommer bl.a. til at rumme konsultationsrum, sygestuer, vagtstue, sikringscelle og observationscelle.

Alle beslutninger og tiltag på sundhedsområdet skal ske under hensyntagen til relevante sikkerhedsforanstaltninger. I sikkerhedsspørgsmål refererer sundhedsenheden til ledelsen af den institution, hvor den indsatte opholder sig.

Den kliniske overlæges opgaver

Den kliniske overlæge leder sundhedsenheden i samarbejde med den ledende oversygeplejerske. Ledelsesteamet skal sammen etablere og udvikle sundhedsenheden, så den lever op til målsætningerne om professionel, omkostningseffektiv og ensartet sundhedsbetjening af høj kvalitet på tværs af matrikler. Overlægen deltager i enhedens kliniske arbejde i balance med varetagelse af ledelsesopgaven.

Den kliniske overlæge har det overordnede lægefaglige ansvar for den samlede sundhedsbetjening i Kriminalforsorgen Syddanmark, herunder på det psykiatriske område. Overlægen har ansvar for at sætte retning for det behandlingsfaglige arbejde og for at oversætte og formidle målsætninger for sundhedspleje- og fremme samt for kriminalforsorgen som helhed.

En vigtig opgave er at sikre kvaliteten af enhedens opgaveløsning samt at den sundhedsfaglige betjening af de indsatte ligger indenfor kriminalforsorgens rammer. Der skal opstilles faglige mål med henblik på at koordinere indsatserne til gavn for de indsatte – og der skal følges op på mål og effekt, således, at en korrekt sundhedsfaglig indsats dokumenteres med fokus på de indsattes basale resocialisering.

Ledelsesteamet varetager i udgangspunktet den daglige personaleledelse af enhedens medarbejdere i fællesskab. Der vil dog være mulighed for at aftale en anden ansvarsfordeling afhængig af kompetencer og interesser, herunder i relation til afholdelse af MUS-samtaler, sygefraværssamtaler og lignende. HR-spørgsmål i øvrigt behandles af HR-enheden i områdekontoret.

Den kliniske overlæge skal sikre relevant kompetenceudvikling af enhedens medarbejdere og sikre, at sundhedsenheden er kendt som en attraktiv og udviklende arbejdsplads med et godt arbejdsmiljø. Det forventes, at den kliniske overlæge initierer og understøtter relevante forskningsaktiviteter i enheden.

I tæt samspil med den ledende oversygeplejerske skal overlægen sikre ensretning og standardisering af arbejdsgange med henblik på at sikre:

- Effektiv, kvalificeret og sikker opgavevaretagelse
- Sammenhængende forløb for patienten
- Optimal ressourceanvendelse

Den kliniske overlæge skal sikre grundig journalføring i sundhedsenheden og anvendelse af de nationale elektroniske services FMK, RefHost og WebReq.

Idet sundhedsenheden er placeret på mange matrikler, er kommunikation en vigtig opgave. Den kliniske overlæge skal sikre relevant information og dialog med enhedens medarbejdere og bidrage til en oplevelse af fællesskab på tværs.

Centralt er desuden at etablere og opretholde positive samspilsrelationer med alle relevante samarbejdspartnere. Samarbejdspartnere er bl.a. de tilknyttede psykiatere, institutionscheferne samt øvrige ledere i Kriminalforsorgen Syddanmark, øvrige dele af Resocialiseringsenheden og det civile sundhedsvæsen.

Personlige, faglige og ledelsesmæssige kompetencer

Det forudsættes, at den kommende kliniske overlæge er speciallæge indenfor Almen medicin, Samfundsmedicin, Psykiatri eller andet for stillingen relevant speciale.

Den kliniske overlæge skal have kompetencer og erfaring indenfor det almene medicinske område og gerne interesse for områder som Klinisk socialmedicin, Psykiatri og Misbrugsbehandling.

Det forudsættes, at den kliniske overlæge har lyst til og interesse for ledelsesopgaven. Ledelseserfaring er en fordel. Idet der skal opbygges en helt ny enhed, etableres effektive arbejdsgange mv., tillægges organisatoriske kompetencer stor værdi. Det er en fordel med en relevant uddannelse inden for ledelse, administration og organisationsudvikling.

Den kliniske overlæge skal formå at sætte retning for sundhedsenheden i overensstemmelse med de mål, der fastsættes i kriminalforsorgen, herunder målbilledet for kriminalforsorgens sundhedsbetjening.

Det er vigtigt, at den kliniske overlæge formår at arbejde med sundhedsbetjening indenfor en fastsat økonomisk ramme og at prioritere opgaverne. Den kliniske overlæge skal desuden respektere de særlige rammer, der er for sundhedsbetjening i fængsler og arresthuse.

Det forventes, at den kliniske overlæge formår at sikre koordinering samt en oplevelse af fællesskab om opgaveløsningen på tværs af faggrupper og matrikler, hvilket bl.a. forudsætter en åben ledelsesstil præget af imødekommenhed og lydhørhed. Den kliniske overlæge skal samtidig have gennemslagskraft og i kraft af sin personlige og faglige integritet formå at skabe bred opbakning til forslag og idéer – det gælder såvel organisatorisk som i behandlingssammenhæng.

De relationelle kompetencer skal være fremtrædende, således at den kliniske overlæge formår at opbygge gode relationer og samarbejde i de mange samspil, sundhedsenheden indgår i. Gode kommunikative kompetencer er ligeledes væsentlige, både mundtligt og skriftligt. Dertil kommer politisk tæft.

Den kliniske overlæge skal være en god rollemodel, der kan bevare roen, stå fast i pressede situationer og gribe ind over for uønsket adfærd. Overlægen skal evne på konstruktiv vis at give og modtage feedback og kritik.

Som leder af sundhedsenheden er det nødvendigt, at den kliniske overlæge behersker brugerniveau i relevante IT-systemer og har en god indsigt i relevante regelsæt og økonomistyring eller har kompetencerne til at erhverve sig den nødvendige viden.

Det er vigtigt, at den kliniske overlæge prioriterer at holde sig fagligt ajour samt at videreudvikle sine faglige og ledelsesmæssige kompetencer.

Kriminalforsorgens vision og strategi

Kriminalforsorgens grundlæggende værdi er:

Kunsten at balancere mellem det hårde og det bløde.

Værdien udtrykker, hvordan medarbejderne i kriminalforsorgen gør deres arbejde bedst. Den er således retningsgivende for den enkelte medarbejder i kriminalforsorgen.

Værdien indeholder de to sidestillede led af kriminalforsorgens hovedopgave: På den ene side **hensynet til kontrol og sikkerhed** – kriminalforsorgen skal gennemføre den kontrol, der er nødvendig for at fuldbyrde straffen. På den anden side **støtte og motivation** – kriminalforsorgen skal motivere den dømte til at leve en tilværelse uden kriminalitet.

Værdien udtrykker ikke et enten-eller, men et både-og. Det er når kriminalforsorgens medarbejdere finder den balance, at de lykkes med deres arbejde.

Der skal ikke altid være lige dele af både det hårde og det bløde. Mange arbejdssituationer kræver mere fra den ene side end den anden. Men når en situation er ”tippet” lidt til den ene side, arbejdes der bevidst på at genoprette balancen. Det gælder både for kriminalforsorgen overordnet og for den enkelte medarbejder i hverdagen.

Kriminalforsorgens strategi

Kriminalforsorgens strategi er, at kriminalforsorgens opgaver skal løses i tæt samarbejde med omverdenen på en fleksibel og effektiv måde, der er sikker og ordentlig for den enkelte med det formål at mindske tilbagefaldet til kriminalitet og skabe tryghed i samfundet.

Strategien rummer fem overordnede temaer:

1. Tæt samarbejde med omverdenen
2. Flexibel kapacitet
3. Effektiv opgavevaretagelse
4. Sikkerhed og ordentlighed for den enkelte
5. Mindre tilbagefald

Principprogram

Kriminalforsorgen har siden 1993 arbejdet efter et principprogram. Det fastslår, at straffuldbyrdelse skal ske ud fra seks principper:

- **Normalisering**, som blandt andet betyder, at forholdene i fængslerne så vidt muligt skal svare til forholdene udenfor
- **Åbenhed**, som blandt andet indebærer en forpligtelse for kriminalforsorgen til at sikre de dømte mulighed for at knytte og vedligeholde forbindelse til pårørende og det almindelige samfundsliv. Dette sker blandt andet gennem besøg og udgange. De to principper skal medvirke til at begrænse de efterfølgende negative virkninger af frihedsberøvelsen
- **Ansvarlighed**, der indebærer, at de dømte skal have mulighed for at udvikle ansvarlighed, hvilket kan forbedre deres mulighed for efterfølgende at leve et liv uden kriminalitet
- **Sikkerhed**, der indebærer, at straffuldbyrdelsen skal ske med hensyntagen til beskyttelse af såvel almindelige borgere mod kriminalitet som indsatte mod overgreb og skadelig påvirkning fra andre
- **Mindst mulig indgriben**, der betyder, at der ikke må anvendes mere magt eller flere restriktioner end nødvendigt

- **Optimal ressourceanvendelse**, der indebærer en forpligtelse til at bruge de eksisterende ressourcer, herunder personalet, bedst muligt.

Hver enkelt enhed i kriminalforsorgen skal løbende udmønte disse principper i deres virksomhed. I det daglige arbejde vil et enkelt af principperne typisk ikke kunne stå alene, men flere – eventuelt indbyrdes modstridende – principper må afvejes over for hinanden.

