

■ Stillings- og personprofil

Skolechef

Kolding Kommune

Maj 2019

MUUSMANN

■ www.muusmann.com

- **Opdragsgiver** Kolding Kommune
- **Adresse** Børne-, Uddannelses- og Arbejdsmarkedsforvaltningen
Ålegården 1
6000 Kolding
- **Stilling** Skolechef
- **Refererer til** Børne-, Uddannelses-, og Arbejdsmarkedsdirektør, Michael Pet-
tersen
- **Ansættelsesforhold** Ansættelse sker som udgangspunkt på overenskomstvilkår med
et lønniveau på 800.000 kr. ekskl. pension, efter cheflønftalen.

Den endelige løn fastsættes efter forhandling med den forhand-
lingsberettigede organisation.
- **Tiltrædelse** Tiltrædelse: 1. august 2019
- **Yderligere oplysninger** Se Kolding Kommunes hjemmeside:
www.kolding.dk

Kontakt også gerne:
Børne-, Uddannelses-, og Arbejdsmarkedsdirektør,
Michael Petterson
Tlf. 51 29 87 41

og

Adm. direktør Lars Muusmann, MUUSMANN A/S
Tlf. 40 76 72 27
- **Ansøgningsfrist** **Torsdag den 13. juni 2019, kl. 12.00.**
Søg stillingen på www.muusmann.com/stillinger
- **Processens forløb**

| | |
|-------------|---------------------------|
| 1. samtale: | Torsdag den 20. juni 2019 |
| Test: | Mandag den 24. juni 2019 |
| 2. samtale: | Torsdag den 27. juni 2019 |

Kort om Kolding Kommune

Kolding kommune er en af Danmarks store kommuner med 93.000 indbyggere, en jævn befolkningsstiltvækst, og et mål om at nå 100.000 indbyggere i 2022. Der er derfor god "demografisk bund" under de mange udviklingstiltag, kommunen har sat i søen.

Kommunen har en strategisk god beliggenhed i 'Trekantområdet', og i landets 'store vejkryds', hvor motorveje fra nord, syd, øst og vest mødes. Århus, Odense og Flensborg kan nås på en time. Der er jernbaneforbindelser, og international lufttrafik i Billund Lufthavn, lige i nabolaget.

Kolding Kommune danner rammen om et dynamisk erhvervsliv med flere end 450 butikker og 50.000 arbejdspladser, og er et af de relativt få områder i Danmark, der har oplevet næsten konstant vækst i de seneste 10 år. Inden for en times kørsel er der ca. 450.000 arbejdspladser og op mod 20.000 mennesker pendler ind i Kolding Kommune hver dag for at arbejde.

Kolding er stor studieby med et stort og levende uddannelsesmiljø. Byen rummer en række markante uddannelsesinstitutioner, der tilbyder en bred palette af uddannelser på alle niveauer – eksempelvis UC Syd, IBA Erhvervsakademi Kolding og Designskolen Kolding. Kolding har siden 1999 været universitetsby med en stor afdeling af Syddansk Universitet.

Kolding har store kulturinstitutioner, bl.a. Kolding Bibliotek og kulturkomplekset Nicolai, Kunstmuseet Trapholt og det nyrestaurerede Koldinghus, hvor Museet på Koldinghus arrangerer udstillinger, der vækker interesse langt ud over byens grænser. Kolding Storcenter trækker kunder fra et stort område.

Arealer tæt ved havnen er nu udlagt til universitetsbyggeri og Design City. Desuden er igangsat et stort nyt erhvervsområde mellem Kolding og Vamdrup, Nordic Synergi Park.

Kolding er et godt sted at bo. Et sted, hvor design, kultur, historie, skøn natur og idræt gør, at mennesker og virksomheder vokser og trives.

Kolding Kommunes vision

Overskriften på Kolding Kommunes vision er: "Sammen designer vi livet", og det er der en dybere mening med. Ingen kan noget helt alene, og alle der bor, driver virksomhed eller går på arbejde i Kolding Kommune har andel i, hvordan det gode liv skabes, og hvordan kommunen udvikler sig.

Ideen er, at der kan nås meget større resultater, når alle løfter i flok, og at det bliver både bliver nemmere og sjovere. I visionen er det altså fællesskabet, der er i centrum, og design kan gøre den store forskel. Virksomheder, der ansætter designere både til produktudvikling og til at facilitere processer, kan se resultaterne på bundlinjen.

Kolding Kommune er optaget af at skabe vækst, tiltrække investeringer, virksomheder og boliger, som kan være med til at gøre Kolding kommune til et endnu mere fantastisk sted at bo og leve. Her kan design være en vækstdriver. Kolding Kommune er landets kraftcenter for design. Design er Koldings DNA. Kolding har en række virksomheder og kultur- og uddannelsesinstitutioner, der producerer nytænkende design, og er stedet, hvor der praktiseres designtænkning på flere planer.

Kolding blev som den eneste danske by optaget i det verdensomspændende netværk UNESCO Creative Cities Network i 2017, og er anerkendt verden over som kraftcenter for design. I udnævnelsen ligger der en anerkendelse som giver styrke til at opfylde visionen.

Designtænkning ligger også til grund for den måde, kommunens medarbejdere møder borgerne på. I designtænkning udforsker man hele mulighedsrummet omkring en udfordring. Det vil i praksis sige, at alle medarbejdere i Kolding Kommune skal arbejde ud fra 'borgerens centrum' og udforske, hvad der ligger til grund for udfordringen, om der måske også er andre udfordringer og

sammen med borgeren se på, hvilke muligheder der er for at løse alle de udfordringer, der måtte komme frem.

Med "Sammen designer vi livet" er Kolding Kommune klar til at vende blikket udad og skabe det gode liv sammen med borgere og virksomheder, herunder bidrage til FN's verdensmål for en bæredygtig udvikling ved bl.a. at arbejde med cirkulær økonomi, aktive fællesskaber, nye forretningsmodeller, erhverv, socialøkonomi og ansvarlighed.

Visionen rummer fire strategiske spor, som skal sætte handling bag ordene. Det er fire spor, der sætter rammer og retning for kommunens virke, og som er afsæt for politikudvikling i Kolding Kommune.

| Sammen designer vi livet | | | |
|------------------------------------------------------------------------------------------------------------------------------------------------------------------------------------------------------------------------------------------------------------------------------------------------------------------------------------------------------------------------------------------------------------------------------------------------------------|---------------------------------------------------------------------------------------------------------------------------------------------------------------------------------------------------------------------------------------------------------------------------------------------------------------------------------------------------------------------------------------------------------------------------------------------------------------------------------------------------------------------------------------------------|----------------------------------------------------------------------------------------------------------------------------------------------------------------------------------------------------------------------------------------------------------------------------------------------------------------------------------------------------------------------------------------------------------------------------------------------------------------------------------------------------------------------------------------------------------|-------------------------------------------------------------------------------------------------------------------------------------------------------------------------------------------------------------------------------------------------------------------------------------------------------------------------------------------------------------------------------------------------------------------------------------------------------------------------------------------------------------------------------|
| Sammen om visionær velfærd | Sammen om fremtidens kompetencer | Sammen om bosætning og byliv | Sammen om vækst og innovation |
| <ul style="list-style-type: none"> • Sammen går vi forrest i udviklingen af fremtidens velfærds løsninger • Gennem en tidlig og forebyggende indsats arbejder vi for, at alle har de bedste forudsætninger for et godt liv • Med en helhedsorienteret tilgang tager vi udgangspunkt i borgerens centrum • Borgeres egne ressourcer og netværk bringes i spil. Det skaber rammerne for meningsfulde fællesskaber. | <ul style="list-style-type: none"> • Alle skal rustes til mødet med fremtiden gennem fokus på trivsel, læring og uddannelse. • Der tages afsæt i den enkeltes talent • Sammen med virksomheder udvikler vi fremtidens kompetencer • Uddannelser afspejler mangfoldigheden på fremtidens arbejdsmarked og motiverer til at forfølge eget potentiale • Her fremmes den kreative, kulturelle og demokratiske dannelse og styrker forudsætninger for, at alle bliver aktive medborgere – lokalt og globalt. | <ul style="list-style-type: none"> • Sammen skaber vi rammerne for det gode liv i såvel by som på land • Levende byer med attraktive boliger samt inspirerende kultur- og fritidstilbud er afsæt for øget bosætning. • God arkitektur og kvalitet i byrummene skaber levende mødesteder og gode oplevelser • Frirum og mødesteder understøtter lokale fællesskaber og aktiv livsførelse • Naturen er et aktiv og sammen arbejder vi målrettet med bæredygtige og klimavenlige løsninger med merværdi. | <ul style="list-style-type: none"> • Sammen arbejder vi målrettet for erhvervsvækst og grøn omstilling med cirkulær økonomi i centrum • Kreativitet og entreprenørskab er afsæt for innovative løsninger for bæredygtig vækst mellem borgere, virksomheder, uddannelser og institutioner • Socialøkonomisk virksomhed og nye forretningsmodeller skal sikre et arbejdsmarked med plads til alle • Et fremsynet arbejde med infrastruktur er en forudsætning for udvikling og vækst. |

Se evt. uddybende om "Sammen designer vi livet" [her](#).

Kolding Kommunes skolepolitik

Under overskriften 'Sammen løfter vi læring' prioriterer Kolding Kommunes skolepolitik værdien af den fælles folkeskole. Gennem netværk og i stærke samarbejdsrelationer skabes det bedste skoletilbud. Der er brug for alle, og forståelse for historie, traditioner og sociale kompetencer er vigtige faktorer, når eleverne skal dannes i et moderne og foranderligt samfund.

Brugerne af folkeskolen – elever, forældre, medarbejdere og politikere – tager hinanden alvorligt og føler et ansvar for fællesskabet. Alle brugere har på forskellige vis mulighed for at påvirke den måde skolen opleves og udvikles på. Det anerkendes og forventes, at fællesskabets skole er både politikernes, ledernes, lærernes, pædagogernes, elevernes og forældrenes anliggende.

Skolepolitikken rummer fire grundværdier:

- Fællesskab – fordi resultater er noget vi skaber sammen
- Glad i skole – fordi trivsel er et fundament for læring
- Lyst til at lære – fordi læring giver mening

- Forskellighed – fordi alle kan bidrage

For hver af de fire grundværdier er henholdsvis skolens, medarbejdernes, elevernes, forældrenes og politikernes roller beskrevet.

Under overskriften 'Fremtidens skole' arbejder Kolding Kommune i øjeblikket med udvikling af en ny sammenhængende børne- og uddannelsespolitik. Tilblivelsen sker i en inddragende proces med fokus på debat og dialog, hvor bestyrelser, ledere, medarbejdere, dagtilbud, forskere og andre meningsdannere bliver involveret.

Se evt. uddybende om Kolding Kommunes skolepolitik [her](#).

Fakta om folkeskolerne i Kolding Kommune

Kolding Kommune har 21 folkeskoler på 23 matrikler. I skoleåret 2018/2019 er der indskrevet 8.900 elever i normalundervisningen, heraf 800 i børnehaveklaser. Der er visiteret 500 elever til specialundervisningstilbud, hvoraf langt de fleste modtager et tilbud i Kolding Kommunes specialklasser eller på de 3 specialskoler. Skolerne er forskellige, og den størrelsesmæssige spændvidde rækker fra Ødis Skole med 100 elever til Lyshøjskolen med over 1.000 elever.

Der er i øjeblikket politisk enighed om, at der ikke skal ændres i skolestrukturen, trods skolernes forskellige størrelser, ulige driftsvilkår, og en stram økonomi på skoleområdet.

Andelen af elever i Kolding Kommune, der går i folkeskole ligger på landsgennemsnittet. I skoleåret 2017/18 lå karaktergennemsnittet ved 9. klasses afgangsprøve på 7,4 mod et forventet gennemsnit for elever med samme baggrund på 7,1.

I trivselsundersøgelser svarer 94 % af eleverne i 4.-9. klasse, at de trives 'over gennemsnittet', hvilket bringer Kolding Kommunes folkeskoler ind på en 12. plads på landsplan. Elevfraværet på 5 % er under landsgennemsnittet og kommunens folkeskoler ligger helt i top, når det kommer til andelen af undervisningstimer, hvor læreren er uddannet i faget.

Den seneste kvalitetsrapport tegner et positivt billede af kvaliteten i kommunens folkeskoler. Oplysningerne om skolernes resultater viser, at eleverne har et højt udbytte af undervisningen, og at de trives. Det faglige niveau vurderes som tilfredsstillende. Sammenlignet med landsgennemsnittet er det faglige niveau i kommunen højt.

På langt de fleste faglige resultatparametre ligger Kolding Kommune på niveau med eller over landsgennemsnit i den femårige periode, som er i fokus i rapporten. I perioden er det faglige niveau desuden overvejende stigende. Det ses i resultaterne fra folkeskolens prøve og de nationale test. Med hensyn til elevernes trivsel, tegnes der i rapporten også et tilfredsstillende billede. Elevernes trives i højere grad end eleverne på landsplan, og trivslen er stigende.

Se evt. den seneste [kvalitetsrapport](#) for folkeskolerne i Kolding Kommune

Skolechefens funktioner og opgaver

Skolechefen refererer til Børne-, Uddannelses- og Arbejdsmarkedsdirektøren, og har det faglige og økonomiske ansvar for folkeskoleområdet, herunder ansvar for drift og udviklingen af folkeskoleområdet.

Skolechefen er en del af forvaltningens samlede ledelse og skal understøtte en tværgående helhedsindsats indenfor den samlede Børne-, uddannelses- og Arbejdsmarkedsforvaltning, eksempelvis omkring ungeområdet og de nye FGU-initiativer.

Skolechefen skal være rådgiver og sparringspartner for direktøren og chefgruppen i Børne-, Uddannelses- og Arbejdsmarkedsforvaltningen og bidrage til rådgivningen af politikerne på skoleområdet og i de tværgående processer i forvaltningen.

Fra starten skal skolechefen sætte fokus på at konsolidere og styrke tætte samarbejder mellem børne-, skole- og ungeområdet om 'overgangene' i børnenes og de unges liv. Skolechefen skal endvidere indgå positivt i samspillet med kommunens øvrige fagområder og forvaltninger, og i de sammenhænge fremme et værdiskabende samarbejde.

Skolechefen skal arbejde med strategier, strategiudvikling og analyser, som kan understøtte den fortsatte udvikling af folkeskolen. Der vil naturligvis fortsat være fokus på at opfylde folkeskolelovens formålsbestemmelser, og fastholde de gode resultater som dokumenteres i den seneste kvalitetsrapport.

Med afsæt i Kolding Kommunes ledelsesgrundlag udgør ledelsen af og samarbejdet med kredsen af skoleledere en vigtig opgave for den nye skolechef. Skolechefen skal opbygge et tæt kendskab til skolerne, og kunne 'sidde med ved bordet', når det er nødvendigt. Sammen med lederne skal skolechefen medvirke til at skabe gode rammer for udviklingen af kommunens folkeskoler, og understøtte dem i at være attraktive arbejdspladser med godt arbejdsmiljø, god trivsel og en høj grad af motivation og engagement.

Skolechefen skal desuden have blik for at udvikle samspillet med skolebestyrelserne, elevrådene og det fælles elevråd, så de kommer til at indtage en aktiv rolle i processer og beslutninger, der vedrører de enkelte skoler.

Aktuelle opgaver og udfordringer

Kolding Kommune har et generelt velfungerende skolevæsen, som er præget af god kvalitet, høj trivsel og et højt fagligt niveau. Som i andre kommuner står skoleområdet dog overfor nogle markante økonomiske udfordringer, som vil kræve skolechefens opmærksomhed i de kommende år. I forbindelse med regnskabsafslutningen for 2018 blev der i marts 2019 opgjort et merforbrug under 'fælles formål' på skoleområdet på 29 mio. kr. På baggrund af forvaltningens analyser og indstillinger har Byrådet netop godkendt initiativer, der sikrer økonomisk balance, og nedbringer merforbruget over 4 år med fokus på at sikre kerneopgaven på området.

Ud over en stram økonomistyring, har Byrådet godkendt en række konkrete tiltag med henblik på at afvikle merforbruget, herunder:

- Reduktion af bygningsvedligehold
- Reduktion af centrale projekter
- Reduceret brug af eksterne konsulenter
- Reduceret tilskud til decentrale indkøb
- Reduktion af central administration

Både som følge af merforbruget og den nye forvaltningsstruktur er der brug for at skolechefen har en forstærket opmærksomhed på at få genskabt oplevelsen af et fælles skoleområde, og får sat en fælles retning for den videre udvikling. Skolechefen skal have visioner for, hvor skoleområdet skal bevæge sig hen, afstemme det med Børne- og Uddannelsesudvalget og skabe fælles fodslag, så alle oplever at 'vi gør det sammen'.

Dette gælder blandt andet på inklusionsområdet, hvor skolechefen fagligt og økonomisk skal finde balancen mellem inklusion og omfanget af visitation til specialpædagogiske tilbud. Skoleområdets økonomi er også under pres på grund af udgiftsniveauet til specialundervisning.

Den nye skolechef skal i alle henseender præsentere åbenhed og øge samspillet med det omkringliggende samfund. Der skal søges nye løsninger i brede samarbejder med både frivillige, private virksomheder og naturligvis med Pædagogisk Center.

Al udvikling kan imidlertid ikke ske på samme tid, så en væsentlig opgave for skolechefen vil være at prioritere og fokusere udviklingsinitiativer, -processer og -mål, så krav og ressourcer afstemmes til at give maksimal effekt. Fra skolernes ledelser er der sendt tydelige signaler om, at der ønskes et større fokus på lokale udfordringer og færre centrale initiativer.

Ledelsesmæssige kvalifikationer og personlige egenskaber

Kolding Kommune søger en skolechef, som er rundet af praksis, er velfunderet og også ambitiøs på skoleområdet og som i forvejen har solide ledelsesmæssige kompetencer, der kan bringes i spil og få virkning. Den nye skolechef skal "være på" fra dag ét.

Skolechefen skal have klare visioner, gode strategiske kompetencer, og gennem sine holdninger, værdier og synlighed bidrage til at videreudvikle skoleområdet, herunder italesætte mål og retning på en inspirerende og engagerende måde.

Chefen skal fungere som en relevant og efterspurgt sparringspartner for politikerne, direktøren, chefgruppen i Børne-, Uddannelses- og Arbejdsmarkedsforvaltningen, skolelederne og medarbejderne. Den nye skolechef skal skabe tillid og respekt ved at repræsentere faglig- og ledelsesmæssig forståelse og indsigt på skoleområdet. Interesse for dialog med andre chefer om deres fagområder, værdier og ledelsesstile vil, ligesom evne til at reflektere over egen ledelsespraksis og -rolle, være efterspurgte egenskaber hos skolechefen.

Chefens engagement i ledelsesfunktionerne og ledelsesopgaverne skal være tydelige. Skolechefen skal beherske rollen som en samlende og dynamisk ledelsesfigur, der delegerer, følger op og viser tillid til sine medarbejdere gennem en åben, innovativ og kommunikerende ledelsesstil. Skoleområdet har brug for en synlig, dialogorienteret og samarbejdende leder, der kan træffe beslutninger og herunder mestre disciplinen at 'gøre hinanden gode' og som tilkendegiver anerkendelse af hverdagens små og store succeser.

Skolevæsenet har gode traditioner for dialog og samarbejde med medarbejdere og faglige organisationer og andre samarbejdspartnere, og den nye skolechef skal også i den sammenhæng være synlig, og prioritere dialog og samarbejde.

Dygtighed, handlekraft og evnen til at stille samfundets og skoleområdets behov over sig selv skal karakterisere den nye skolechef. Hertil kommer en evne til at håndtere dilemmaer, komplekse problemstillinger og de naturligt modstridende interesser, der eksisterer i et politisk system og blandt engagerede fagfolk.

Skolechefen skal have god økonomisk forståelse og have erfaring med styringsprincipper og effektiv udnyttelse af ressourcerne på skoleområdet.

De kommunikative og formidlingsmæssige kompetencer skal være stærke, og danne grundlag for at skabe interessante fortællinger, der kan 'brande' og profilere området, uden at det bliver 'pral eller bragesnak'. Skolechefen skal prioritere kommunikation og relationsarbejde overfor skoleområdets interessenter 'udenfor huset', og skal være i stand til at etablere velfungerende relationer og indgå i relevante netværk.

Skolechefen skal koble sig på Kolding Kommunes særlige fokus på designtænkning og 'borgerens centrum', der bl.a. handler om at være sammen om at skabe visionær velfærd, fremtidens kompetencer, vækst og innovation – alt sammen med udgangspunkt i borgerens værdier og ønsker.

Skolechefen skal have ledelseserfaring, som er suppleret af relevant lederuddannelse. Vedkommende behøver ikke nødvendigvis at være læreruddannet, men skal opfylde de uddannelseskrav, der stilles i henhold til relevant lovgivning.

Erfaring fra en politisk styret organisation, og gerne ledelseserfaring fra det kommunale område er en nødvendig forudsætning. Der forventes derfor en god portion politisk tæft og forståelse for at begå sig og kommunikere i et politisk system, kombineret med evne til at 'afkode' og omsætte politiske ambitioner og beslutninger til konkrete handlinger.

Organisation og ledelsesgrundlag

Den politiske organisation

Kolding Kommune styres af Byrådet, som består af 25 medlemmer. Borgmester er Jørn Pedersen (V). I Kolding Kommune består den politiske organisation af Økonomiudvalget samt 10 stående udvalg.

Den politiske organisation.



Udvalgenes sammensætning afspejler fordelingen i Byrådet.

De politiske udvalg har eget budget og ansvar for hver deres område i kommunen. Modellen sikrer en hurtig, smidig sagsbehandling. Mange sager afgøres direkte i udvalgene, og når de større og mere principielle sager ender i Byrådet, har politikerne på forhånd et grundigt kendskab til detaljerne, fordi sagerne allerede har været behandlet i et eller flere udvalg.

Mål og rammer for folkeskolernes virksomhed fastlægges således af Byrådet i overensstemmelse med folkeskoleloven. Byrådet kan, med undtagelse af de kompetencer, der følger af arbejdsgiverkompetencen, helt eller delvist delegerer sine beføjelser efter folkeskoleloven til skolebestyrelsen.

Byrådet har delegeret mange af sine beføjelser til Børne- og Uddannelsesudvalget, der på en del områder har videredelegeret til Børne-, Uddannelses- og Arbejdsmarkedsdirektøren med ret til subdelegation.

Børne- og Uddannelsesudvalget

Børne- og Uddannelsesudvalget består af 9 medlemmer. Formand er Kristina Jørgensen (O). Udvalget mødes ca. 11 gange om året, og det varetager den umiddelbare ledelse af Kommunens opgaver vedrørende love på området – eksempelvis dagtilbudsloven, folkeskoleloven, ungdomsskoleloven og lov om ungdomsuddannelse for unge med særlige behov.

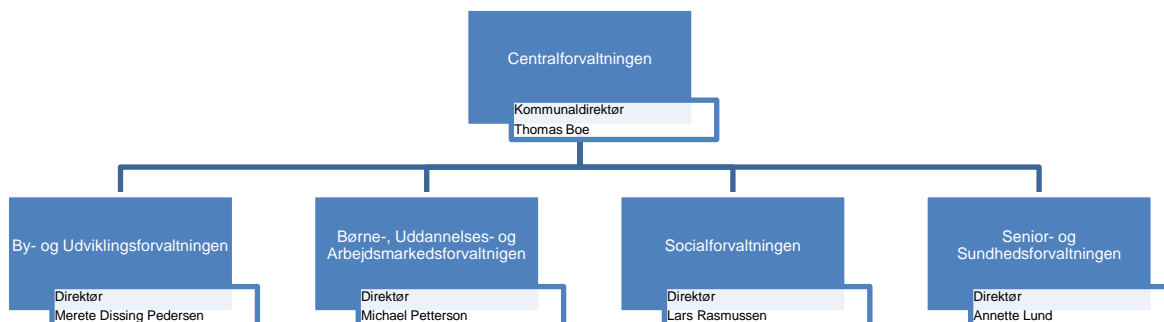
Udvalget udarbejder desuden forslag og foretager indstilling til Byrådet om sektorplaner, anlægsplaner og takster inden for udvalgets område.

Se evt. også Kolding Kommunes styrelsesvedtægt.

Den administrative organisation

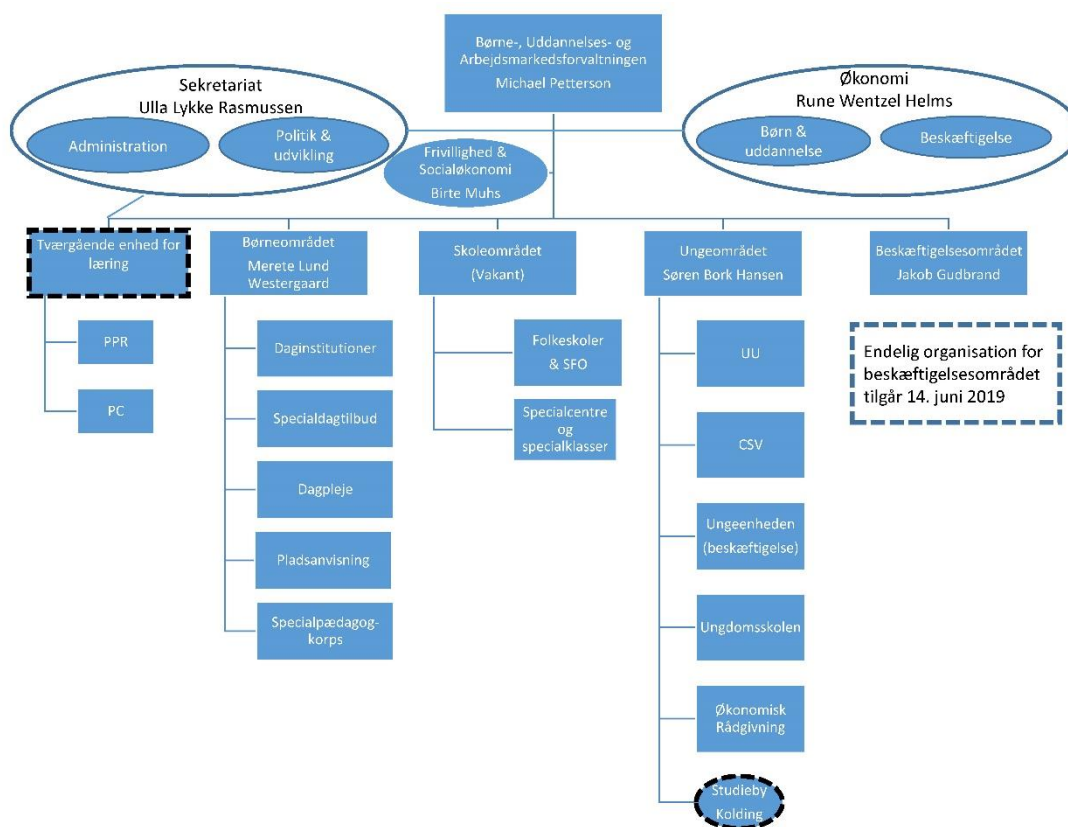
Efter omstrukturering pr. 1. april 2019 består Kolding Kommunes administrative organisation af fem forvaltninger med hver sin direktør. Kommunaldirektøren er direktør for centralforvaltningen og udgør sammen med de fire øvrige direktører kommunens direktion. Direktører og områdechefer er medlemmer af Strategisk Chefforum, der mødes ca. kvartalsvis.

Den administrative organisation.



Børne-, Uddannelses- og Arbejdsmarkedsforvaltningen er en ny forvaltning, bestående af den tidligere arbejdsmarkedsforvaltning og den tidligere Børne- og Uddannelsesforvaltningen, som indtil 1. april 2019 var to selvstændige forvaltninger med hver sin direktør.

Børne-, Uddannelses- og Arbejdsmarkedsforvaltningen.



Formålet med at oprette en samlet Børne-, Uddannelses- og Arbejdsmarkedsforvaltning er at styrke sammenhængen mellem uddannelse og arbejdsliv. Udfordringen er adresseret i Kolding Kommunes netop reviderede vision, som bl.a. bliver udfoldet i det strategiske spor "Sammen om fremtidens kompetencer". Her er der fokus på, at:

- Alle skal rustes til mødet med fremtiden – bl.a. gennem fokus på trivsel, læring og uddannelse
- Der skal tages afsæt i den enkeltes talent
- Fremtidens kompetencer skal udvikles i samarbejde med virksomheder
- Uddannelser afspejler mangfoldigheden på fremtidens arbejdsmarked og motiverer til at forfølge eget potentiale
- Her fremmes den kreative, kulturelle og demokratiske dannelse og styrker forudsætninger for, at alle bliver aktive medborgere – lokalt og globalt

Dette tilsiger en stærkere kobling mellem kommunens uddannelsesindsatser og de arbejdsmarkedsrettede indsatser, og herunder ikke mindst om overgange.

Skoleområdet er kendetegnet ved dedikerede og engagerede ledere og medarbejdere, både i centralt i forvaltningen og decentralt på skolerne.

Velfærdsvisionen - 'Borgerens centrum'

På det nære plan skal Kolding Kommune arbejde videre ud fra velfærdsvisionen "Borgerens Centrum". Borgerens Centrum er igangsat i erkendelse af, at borgerens liv ikke kan opdeles i forvaltninger og kasser.

Med et ønske om at skabe bedre velfærd skal løsninger findes i et samarbejde mellem borgeren – eller virksomheden – og de offentlige tilbud. Kort sagt - Den kommunale velfærd skal tage udgangspunkt i Borgerens Centrum snarere end i kommunens struktur, organisering og rolle som myndighed. Borgerens Centrum bygger på følgende værdier:

- Vi fokuserer på borgerens opfattelse af centrum, ikke vores egen
- Vi får borgerens værdier og ønsker i spil, og opnår højere kvalitet for borgeren
- Vi helhedskoordinerer indsatsen omkring borgeren
- Fagligheden skal tjene borgerens bedste og det fælles bedste
- Vi arbejder for at få tilfredse borgere, et godt omdømme og færrest mulige klager

Ledelsesgrundlaget

I tilknytning til både "Sammen designer vi livet" og "Borgerens Centrum" har lederne – i en designproces – udarbejdet et ledelsesgrundlag, som er rettesnoeren for udøvelse af ledelse i Kolding Kommune. Ledelsesgrundlaget består af fire ledelsesprincipper med tilhørende bærende værdier:

- **Udsyn** - med interaktion som bærende værdi f.eks. gennem partnerskaber med erhvervs- liv, uddannelses- og forskningsinstitutioner m.fl., og når vi ser verden gennem brugerens øjne. Det er i mødet med andre, at vi bliver klogere og får gode ideer. Den gode interaktion indebærer, at vi er nysgerrige og dyrker den sociale kontakt.
- **Designrevet fornyelse** – handler om effektiv udnyttelse af vores ressourcer. Vi er modige og går til kanten af det kendte. Vi formgiver, visualiserer og omsætter nytænkning til nye løsninger gennem design.
- **Professionalisme** – handler om dygtighed, handlekraft og evnen til at stille samfundets behov over faget og sig selv er bærende værdier for ledelse. Hertil kommer evnen til at håndtere dilemmaer og naturligt modstridende interesser.

- **Resultatskabende forskellighed** – handler om fokus på gode resultater, mål og vilje til at arbejde på tværs bliver derfor bærende værdier. Herved får vi adgang til forskellige indsigter. Forskellighed er en gave, men også en udfordring, som kræver robusthed, empati og fornemmelse for situationen.

Se evt. uddybende om Kolding Kommunes ledelsesprincipper [her](#).

Andet

Kandidater til stillingen skal være indstillet på at gennemføre en omfattende ledelsestest hos MUUSMANN.