

■ Stillings- og personprofil



JAMMERBUGT
KOMMUNE

Sundheds- og seniorchef

Jammerbugt Kommune

September 2018



MUUSMANN

■ www.muusmann.com

- **Opdragsgiver** Jammerbugt Kommune

- **Adresse** Borgervænget 12
9460 Brovst

- **Stillinger** Sundheds- og seniorchef

- **Refererer til** Direktøren for Social, Sundhed og Beskæftigelse

- **Ansættelsesforhold** Stillingen ønskes besat på overenskomstvilkår. Stillingen er aflønnet efter "Aftale om aflønning af chefer i den kommunale forvaltning". Lønniveauet for sundheds- og seniorchefen udgør som udgangspunkt ca. 700.000 kr. årligt ekskl. pension.

Tiltrædelse: 1. december 2018

- **Yderligere oplysninger** Se Jammerbugt Kommunes hjemmeside www.jammerbugt.dk

Kontakt også gerne:

Social-, sundheds- og beskæftigelsesdirektør
Hanne Madsen
Telefon: 41 91 20 05
Mail: hnm@jammerbugt.dk

Partner Chris Petersen, MUUSMANN
Mobil: 81 71 75 16
Mail: cep@muusmann.com

- **Ansøgningsfrist** **Tirsdag den 2. oktober 2018 kl. 23.59**
Søg stillingen på www.muusmann.com/stillinger

- **Samtaler og test**

1. samtaler:	Tirsdag den 9. oktober 2018
Test:	Onsdag den 10. oktober 2018
2. samtaler:	Onsdag den 24. oktober 2018

Kommuneprofil

Jammerbugt Kommune er en dynamisk og attraktiv kommune, der med ca. 39.000 indbyggere er den 5. største kommune i Region Nordjylland – et godt sted at leve og være. Kommunen byder på en smuk og varieret natur mellem Limfjorden, Vesterhavets strande og bjerge med mere end 100 km kystlinje samt en pulserende baghave med storby og lufthavn tæt på.

Kommunen er geografisk spredt over et stort område på 863 km² med små og større lokalsamfund, hvor kommunens fire centerbyer – Brovst, Fjerritslev, Pandrup og Aabybro – udgør dynamoer for udvikling af infrastruktur, kultur, skoler og fællesskaber præget af gode relationer, et stærkt foreningsliv og et trygt nærmiljø.

Udviklingen i Jammerbugt Kommune er kendetegnet ved en lav ledighed, en høj erhvervsfrekvens og vækst i antal arbejdspladser. Den positive udvikling understøttes af en stabil udvikling i fødselstallet og i det samlede befolkningstal i Jammerbugt Kommune.

Udviklingen inden for turisterhvervet med flere overnatninger fortsætter, og antallet af nystartede virksomheder er tilsvarende højt. Kommunen prioriterer optimale rammer for erhvervslivet gennem partnerskaber, kvalificeret rådgivning og en hurtig sagsbehandling og er i en nylig undersøgelse af Dansk Industri kåret som den mest erhvervsvenlige kommune i Nordjylland.

Jammerbugt Kommune vil være kendt som en kommune, hvor det fælles mål er at gå efter forskellen og at blive Danmarks bedste fritidskommune. Målet er at skabe rammer for dit gode liv. Dit gode liv handler om mere end at være fysisk rask. Det handler i lige så høj grad om psykisk velvære, gode relationer og et nærmiljø, der giver mulighed for både fysisk og social trivsel. Målsætningen indebærer, at kommunens ledere og medarbejdere gør deres yderste for at etablere optimale rammer for, at borgere og virksomheder skaber dynamik, tryghed og frihed for alle.

Den netop indgåede budgetaftale frem mod 2022 udtrykker stor vilje til et bredt politisk samarbejde og fællesskab om kommunens udvikling, hvor man tør investere i udvikling af Jammerbugt Kommune som et attraktivt sted at bo og etablere sig – både for familier og virksomheder, børn og seniorer. Budgetaftalen indebærer blandt andet løft i normeringerne i daginstitutionerne, styrkelse af folkeskolen generelt samt flere midler til hjemmehjælp, hjemmesygepleje og rehabilitering som følge af befolkningsudviklingen.

Kommunalbestyrelsen har formuleret visionen – *Vi går efter forskellen*. Visionen fordrer blandt andet, at man som chef i Jammerbugt Kommune kan og vil lede den gode ”jammerbugtkultur” med afsæt i kommunens ledelsesgrundlag og de strategiske indsatsområder, som direktionen og det strategiske chefforum sætter højest på den ledelsesmæssige dagsorden.

Kommunens ledelsesgrundlag tydeliggør en overordnet ambition om at sætte borgerne først gennem koordinerede helhedsindsatser. Det sker med afsæt i følgende kerneværdier og kulturnøgler:

- *Vi har styr på butikken*
 - Pengene skal passe
 - Høj faglighed
 - Optimering

- Rettidig omhu
- God arbejdsplads
- Gennemskuelighed.
- *Vi mestrer det professionelle samarbejde*
 - Helhedstænkning
 - Løsningsorienteret
 - Generøsitet
 - Innovativt
 - Risikovillighed
 - Samskabelse.

Den politiske organisation

Jammerbugt Kommunes politiske organisation består af en kommunalbestyrelse med 27 medlemmer. Kommunalbestyrelsen har en lang tradition for et godt samarbejde og indgåelse af brede budgetaftaler. Samarbejdet mellem det politiske og administrative niveau er kendetegnet ved et positivt samspil og gensidig respekt.

Borgmester i Jammerbugt Kommune er Mogens Gade (V).

Der er udvalgsstyre med følgende stående udvalg:

- Økonomiudvalget (9 medlemmer) – formand er Mogens Gade (V)
- Beskæftigelsesudvalget (7 medlemmer) – formand er Morten Klessen (A)
- Børne- og familieudvalget (7 medlemmer) – formand er Ulla Flintholm (V)
- Kultur-, fritids- og landdistriktsudvalget (7 medlemmer) – formand er Helle Bak Andreasen (V)
- Social- og sundhedsudvalget (7 medlemmer) – formand er Ib Nellemann (V)
- Teknik- og miljøudvalget (7 medlemmer) – formand er Jens Christian Golding (A).

Dertil kommer Folkeoplysningsudvalget (12 medlemmer), der er nedsat som et §17, stk. 4-udvalg.

Direktøren for Social-, Sundheds- og Beskæftigelsesforvaltningen betjener Beskæftigelsesudvalget samt Social- og sundhedsudvalget og deltager ved kommunalbestyrelsens møder. Sundheds- og seniorchefen refererer til direktøren og deltager i Social- og sundhedsudvalgets møder.

Den administrative organisation

Den administrative organisation er etableret med en direktion og tre forvaltningsområder:

- Børn & Familie
- Vækst & Udvikling
- Social, Sundhed & Beskæftigelse.

I kommunen er der desuden tilknyttet en central stabsfunktion med følgende ansvarsområder:

- Løn, Personale, HR og Arbejdsmiljø

- Central økonomi, Opkrævning og helhedsorienteret indsats
- Digitalisering og IT
- Sekretariat, Udvikling og Kommunikation, Borgerservice
- Jammerbugt Asylafdeling.

De tre forvaltningsdirektører og lederen af den centrale stabsfunktion refererer direkte til kommunaldirektøren.

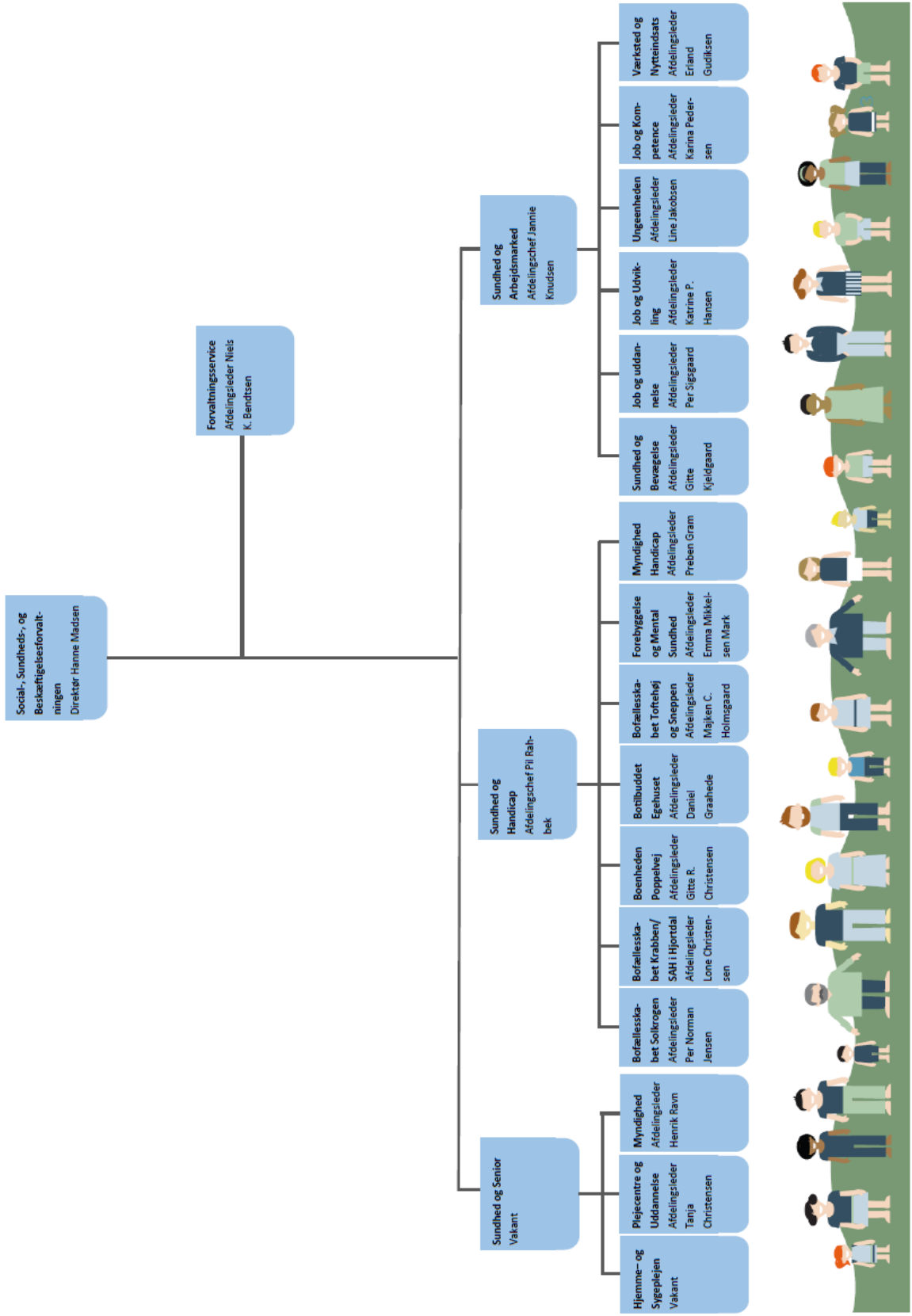
Social-, Sundheds- og Beskæftigelsesforvaltningen

Sundhedsområdet blev i 2017 organiseret som en samarbejdende organisation integreret i de fire afdelinger i Social-, Sundheds- og Beskæftigelsesforvaltningen:

- Sundhed og Arbejdsmarked
- Sundhed og Handicap
- Sundhed og Senior
- Forvaltningsservice.

Se organisationsdiagram nedenfor.

SOCIAL-, SUNDHEDS- OG BESKÆFTIGELSESFORVALTNINGEN



Organiseringen afspejler kommunens vision om at sætte borgerne først gennem koordinerede helhedsindsatser med afsæt i borgerens perspektiv, målsætning og ønsker. Organiseringen skal på den baggrund understøtte, at kommunen via de forskellige indgange, som borgerne har til kommunen, har mulighed for at sikre, at sundhed bliver et naturligt element i borgerens liv og hverdag. Og at kommunen dermed tænker sundhed ind i de sammenhænge, hvor man møder borgeren på senior-, handicap- og arbejdsmarkedsområdet.

Sundheds- og seniorchefen indgår i forvaltningens ledergruppe, der desuden udgøres af direktøren, chefen for Sundhed og Handicap, chefen for Sundhed og Arbejdsmarked samt lederen af Forvaltningsservice. Ledergruppen drøfter forvaltningens interne forhold, sikrer en tværgående koordination og sammenhæng på tværs af fagforvaltningerne og drøfter aktuelle udfordringer samt oplæg til og betjening af udvalg og kommunalbestyrelse.

Afdelingerne samarbejder og koordinerer på tværs af fagområderne. De tre afdelingschefer indgår sammen med direktionen i Strategisk Chefforum, som blandt andet drøfter, igangsætter og koordinerer tværgående og strategiske tiltag.

Social-, Sundheds- og Beskæftigelsesforvaltningen har i alt ca. 700 fuldtidsansatte, og driftsbudgettet for 2018 er på ca. 1.328 mio. kr.

Fagområdet Sundhed og Senior

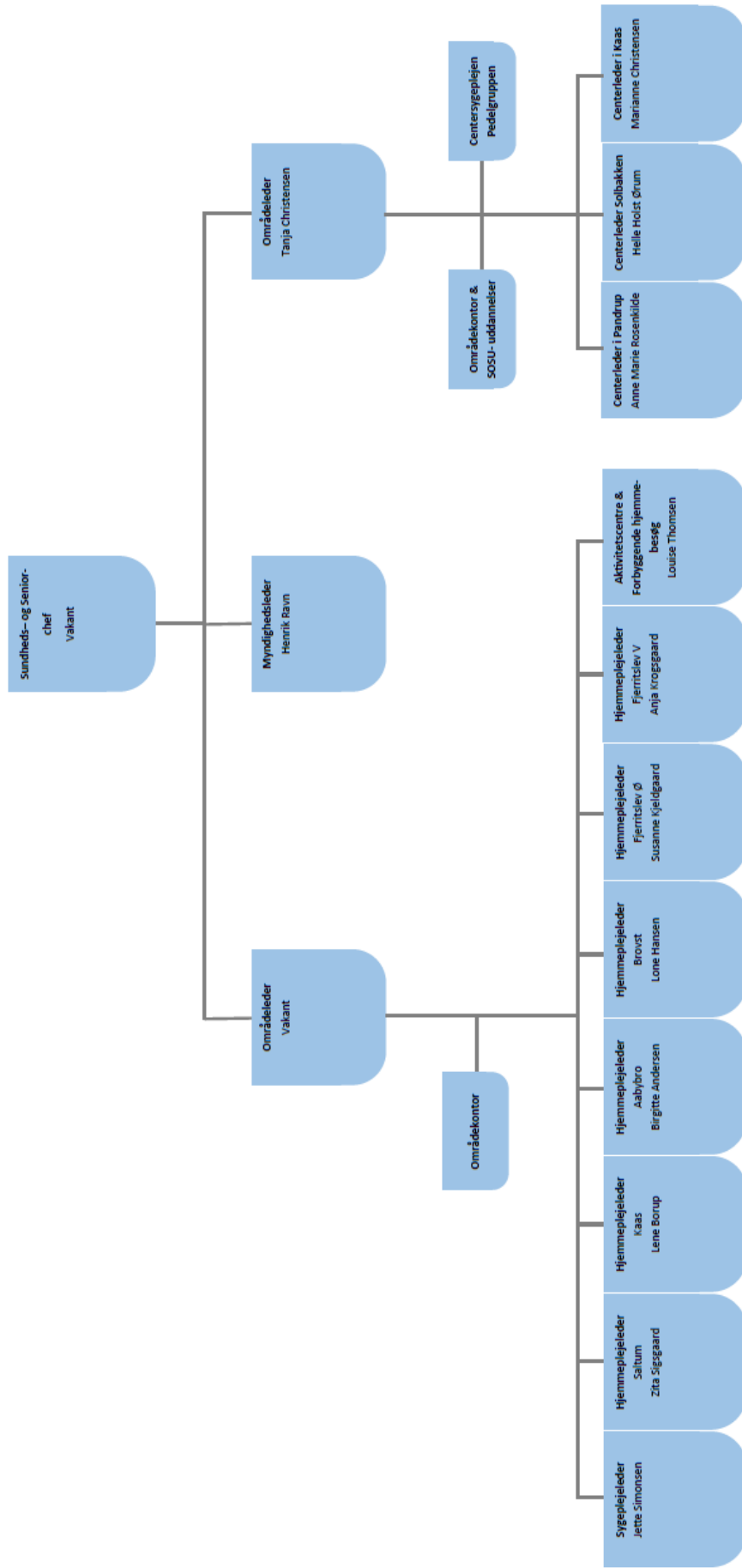
Sundheds- og Seniorafdelingen varetager opgaver i forhold til kommunens ældre borgere, samt borgere, der i tilfælde af akut eller kronisk sygdom får brug for en sygeplejefaglig indsats. Afdelingens ansvarsområder omfatter:

- Pleje- og ældreboliger
- Hjemmepleje og hjemmehjælp
- Hjælpe midler
- Visitation til madservice
- Sygepleje
- Aktivitetscentre
- Forebyggende indsatser.

Sundheds- og seniorchefen har det overordnede økonomiske, faglige og personalemæssige ansvar inden for kommunens sundheds- og seniorområde.

Fagområdet består af to funktionsområder samt en myndighedsfunktion. Se organisationsdiagram nedenfor.

SUNDHEDS- OG SENIORAFDELINGENS ORGANISATIONSDIAGRAM



Det ene funktionsområde ledes af en områdeleder, som har ansvar for kommunens hjemmepleje, sygepleje, aktivitetscentre og de forebyggende hjemmebesøg.

Den kommunale hjemmepleje er samlet i ét område, som er opdelt i seks geografiske hjemmeplejegrupper. Hjemmeplejen ledes på daglig basis af hjemmeplejeledere, der alle refererer til områdelederen. Hjemmeplejen tilbyder hjælp til personlig pleje og omsorg svarende til den bevilgede hjælp fra Myndighedsafdelingen. Hjemmeplejen tilbyder endvidere hjælp til rengøring og andre praktiske opgaver. Hjemmeplejen samarbejder med blandt andet kommunens aktivitetscentre, hjemmesygeplejen og demenskoordinatorerne i Jammerbugt Kommune.

Den kommunale sygepleje ledes af en sygeplejefaglig leder, der ligesom hjemmeplejelederne refererer til områdelederen. Sygeplejen ydes på kommunens tre sygeplejeklinikker eller i borgerens eget hjem. Opgaverne omfatter:

- Sygepleje, rehabilitering og palliation, f.eks. til borgere med kroniske lidelser, alvorligt syge og døende.
- Lægeordnede behandlingsopgaver, medicin administration, sårbehandling, injektioner mv.
- Sundhedsfremme og forebyggelse.
- Rådgivning, vejledning og undervisning i f.eks. demens, diabetes og oplæring.

Kommunens fire aktivitetscentre er fordelt geografisk over kommunen og understøtter Jammerbugt Kommunes ambition om at sikre nære og attraktive sundhedstilbud i relation til blandt andet genoptræning og rehabilitering.

Det andet funktionsområde ledes af en områdeleder, som er ansvarlig for kommunens plejecentre, SOSU-uddannelse, pedel og centersygepleje.

Kommunen råder over otte plejehjem, hvoraf ét har status som et friplejehjem, mens fire andre drives af eksterne operatører.

Begge områdeledere er placeret i Brovst sammen med chefen for Sundhed og Senior.

Myndighedsafdelingen er geografisk placeret sammen med områdelederne og chefen for Sundhed og Senior i Brovst og fungerer som bestillerenhed til kommunens hjemmepleje og visitation til plejeboliger.

Sundheds- og seniorområdet har i alt ca. 344 fuldtidsansatte, og driftsbudgettet for 2018 er på ca. 278 mio. kr.

Opgaven

Sundhedsområdet i Jammerbugt Kommune vil frem mod 2026 opleve en demografisk udfordring i form af en stigning i antallet af +70-årige borgere på ca. 2.000 borgere, herunder en stigning blandt 70-79-årige på 1.055 borgere, en stigning på 842 blandt 80-89-årige. Aldersgruppen 60-69-årige forventes at være relativ stabil.

Jammerbugt Kommune kan desuden forvente flere kronikere, herunder særligt flere borgere med diabetes og hjertesygdomme. Herudover præges sundhedsbilledet af en stigning i multisygde og en stigning i udfordringer inden for den mentale sundhed. Udvikling vil øge presset på blandt andet pleje, behandling, kronikerforløb, genoptræning og øget efterspørgsel af rehabiliterende indsatser.

Herudover vil presset øges på baggrund af udviklingen i sygehusbehandlingen. Dette vil resultere i kortere liggetid, flere ambulante behandlinger og opgaveflytning fra regionen til kommunen.

Endvidere vil der løbende ske en opgavevækst – dvs. mere af den samme type opgaver – og en stigning i kompleksiteten af opgaverne. Det stiller krav til kommunens fremtidige samarbejde med region, sygehuse og praktiserende læger omkring udbygelse af rammerne for Det samlede og nære sundhedsvæsen.

Set i lyset af at ældreplejen udgør kommunernes største samlede udgift, og set i lyset af den demografiske udvikling med stadig flere ældre, er der et naturligt fokus på at sikre den rette styring af området – herunder at kunne følge, hvor meget hjælp den enkelte borger modtager, og hvordan økonomien udvikler sig.

Den aktuelle dagsorden

Chefen for Sundhed og Senior skal sikre en tydelig ledelse, drift og udvikling af sundheds- og seniorområdet inden for rammerne af Jammerbugt Kommunes politikker, strategier og ledelsesgrundlag.

I relation hertil skal chefen sætte rammer og retning for ledernes arbejde med at sikre en tilstrækkelig dokumentation og kvalitet på området, blandt andet gennem fokus på at have en stærk informationskæde mellem sundheds- og seniorchefen og områdelederne, mellem områdelederne og de decentrale ledere og i det hele taget mellem ledere og medarbejdere. Tilsyn og brug af feedback vil her være nyttige redskaber.

Den nye sundheds- og seniorchef forventes i samarbejde med direktøren at tage medansvar for rådgivning og betjening af Social- og sundhedsudvalgets formand og udvalget.

Jammerbugt Kommune er på seniorområdet udfordret af en betydelig udgiftsvækst. Forvaltningen har på den baggrund medio 2018 afsluttet en analyse af hjemmeplejen og sygeplejen. Analyserapporten indeholder en række anbefalinger og initiativer, som på kort sigt er dagsordensættende for den nye sundheds- og seniorchef.

Kommunen har på baggrund af analysearbejdet udviklet forbedrede styringsværktøjer, og den økonomiske ramme er revideret. Der er fra politisk side fuld opbakning til den forstærkede styring, samtidig med at kommunalbestyrelsen og Social- og sundhedsudvalget finder det vigtigt, at økonomien på sundheds- og seniorområdet er i balance og overholder de tildelte rammer.

Derfor får den nye sundheds- og seniorchef til opgave at prioritere, igangsætte og sikre opfølgning på tiltag, som understøtter, at de decentrale ledere har de nødvendige styringsværktøjer og rette kvalifikationer, at der etableres et synligt og anerkendende samarbejde med de seks hjemmehjælpsgrupper, sygeplejen og myndighedsfunktionen omkring kvalitet i opgaveløsningen og overholdelse af de økonomiske rammer.

Opgaven forudsætter en synlig og anerkendende ledelsesform samt en god forståelse for at lytte til og understøtte de decentrale ledere i det daglige ledelsesarbejde. Sundheds- og seniorchefen skal samtidigt yde en vedholdende og fokuseret indsats for at implementere de nye økonomistyringsmetoder. For at opnå dette skal den nye chef kunne balancere en tydelig styring med krav om resultater og systematik med en mere støttende ledelsesform, der på en empatisk og inkluderende facon bidrager til engagement, tillid, respekt og følgeskab.

Sundheds- og seniorchefen skal lede en proces, der understøtter og styrker det tværfaglige samarbejde mellem faggrupperne på seniorområdet.

Det sker i praksis forventeligt:

- Gennem samarbejdet i ledergruppen
- Gennem etablering af en tæt kontakt til og dialog med de decentrale ledere
- Ved at sætte rammer op for et intensiveret tværfagligt samarbejde
- Ved at fastholde kommunens tradition for en aktiv medinddragelse af MED-systemet.

På den aktuelle dagsorden skal sundheds- og seniorchefen arbejde for en ny fremtidig model for madservice på plejecentrene i Jammerbugt Kommune. Modellen forventes udarbejdet gennem en involverende proces med deltagelse af medarbejdere, decentrale ledere og brugerrepræsentanter – både i relation til forberedelsen af den politiske beslutning, valg af model samt medvirken i den efterfølgende implementering.

Endelig er der en forventning om, at den nye sundheds- og seniorchef i samarbejde med Social- og sundhedsudvalget igangsætter udarbejdelse af en demensstrategi, der understøtter en fælles retning på de initiativer og tiltag, som kommunen aktuelt tilbyder. Ambitionen er, at der udvikles nye tiltag, således at Jammerbugt Kommune kendes ved og kendes på en sammenhængende og tillidsskabende demensindsats.

Dagsordenen på længere sigt

Sundheds- og seniorchefen skal kunne indgå som en konstruktiv og strategisk tænkende medspiller i forvaltningens chefgruppe, hvor direktøren sidder for bordenden. Sundheds- og seniorchefen skal bidrage til et stærkt og velfunderet samspil med de øvrige fagchefer for at understøtte den fortsatte udvikling af en dynamisk og tværgående samarbejdskultur, hvor den bagvedliggende drivkraft fortsat er et fælles mål om at sikre koordinerede helhedsindsatser.

Et styrket ledelsessamarbejde tager desuden afsæt i ambitionen om at sikre en sammenhængende sundhedspolitik på tværs af senior-, handicap- og arbejdsmarkedsområdet – og at der sikres sammenhæng til kommunens tidlige indsatser på dagtilbuds- og skoleområdet under Børn- og Familieforvaltningen.

Den nye fagchef skal desuden tage ansvar for, at der etableres en effektiv ledergruppe i afdelingen, bestående af sundheds- og seniorchefen, de to områdeledere og leder af Myndighedsfunktionen, og hvor evnen til at koordinere, implementere og skabe resultater bliver det daglige ledelsesredskab. Der skal arbejdes efter samordnede og synlige mål, prioriteringer og strategier, og opgaverne skal løses ud fra et helhedssyn.

Det nære sundhedsvæsen er under kraftig udvikling i Jammerbugt Kommune. Kommunen er særligt udfordret af den demografiske udvikling. Der er på den baggrund forventning om, at sundheds- og seniorchefen i samarbejde med medarbejdere og ledere i de kommende år skaber visionære idéer og oplæg til en yderligere udvikling af området. Det er naturligvis også forventningen, at sundheds- og seniorchefen kan gennemføre de forandringer og fornyelser, som udvalg og kommunalbestyrelse beslutter.

Udbygningen af Det nære sundhedsvæsen forudsætter, at kommunen fortsat justerer sin kapacitet med omkostningseffektive indsatser til at tilvejebringe nye tilbud, udbygge den rehabiliterende indsats, sikre velfungerende sundhedsklinikker, plejeboliger og akutfunktion. Det politiske udvalg ønsker at spille en aktiv rolle i den udvikling ved både at bidrage med beslutninger om ændringer i den eksisterende indsats og iværksættelse af nye initiativer. Der er politisk vilje og mod til at medvirke i og tage ansvar for forandringer. Den nye sundheds- og seniorchef skal på den baggrund kunne sætte ramme og retning for inspirerende og nyudviklede initiativer for fagudvalget i samarbejde med forvaltningens direktør og øvrige fagchefer.

Sundheds- og seniorchefen skal desuden aktivt bidrage til at styrke kommunens strategiske tværgående samarbejde omkring sundhedsfremme og forebyggelse, således at sundhedsperspektivet indgår som en naturlig del af kommunens drift og løsning af opgaver, og således at sundhed i bred forstand indarbejdes i alle de sammenhænge, som borgere indgår i – f.eks. i daginstitutioner, skoler, ældrepleje, psykiatri, jobcenter og botilbud.

Opgaven hermed fordrer i høj grad også samarbejde med og inddragelse af frivillige og foreninger i det konkrete sundhedsfremmende og forebyggende arbejde for plejehjemsbeboere og brugere af kommunens aktivitetscentre.

Personlige og faglige egenskaber

Det er afgørende vigtigt, at den nye sundheds- og seniorchef kan lede, motivere og implementere gennem de to områdeledere og leder af Myndighedsfunktionen. Det forventes derfor, at vedkommende kan drive et ledelsesteam med sikkerhed og kompetence.

Den nye chef skal indgå i et konstruktivt samarbejde med sideordnede chefkolleger og via dette samarbejde bidrage til den fortsatte udvikling af den koordinerede helhedsindsats på sundheds- og seniorområdet til gavn for borgere og brugere.

Den nye chef er en leder, der kan koble sig på kerneværdierne og kulturnøglerne i Jammerbugt Kommune og dermed både sikre ”styr på butikken” samt konsolidere og udbygge et professionelt samarbejde med relevante interne og eksterne samarbejdspartnere.

Der vil blive lagt vægt på følgende personlige, faglige og ledelsesmæssige kompetencer:

- Den nye sundheds- og seniorchef skal være en konsekvent afslutter, der med kompetent kommunikation, analytisk sans, evne til at eksekvere og overblik kan sikre realisering af strategiske mål og politiske beslutninger.
- Har ledelseserfaringer inden for det senior- og/eller sundhedsrettede område.
- Evner at få området til at fremstå sammenhængende.

- Kan indgå i et udviklingsorienteret samspil med ledergruppen og herigennem iværksætte og lede de tiltag, der mest effektivt realiserer de senior- og sundhedspolitiske indsatser på eget område.
- Har forståelse for sammenhængen mellem borgere, politikere og den offentlige organisation.
- Kan lede nedad i organisationen – turde og ville sætte sig for bordenden for at skabe kontakter og tillid til mellemledere på plejehjem og aktivitetscentre og for at sætte retning og være tydelig som leder.
- Tager ansvar og kan kommunikere og således rammesætte arbejdet.
- Formår at holde overblik og tempo både i kortere forløb og projekter, men også på den lange bane – og har øje for både proces og resultat.

Kvalifikationer i øvrigt:

- Dokumenteret ledelseserfaring – gerne suppleret med en ledelsesmæssig efteruddannelse.
- Indgående kendskab til sundheds- og seniorområdet.
- Personlig gennemslagskraft og stærke kommunikative kompetencer.
- Synlig og anerkendende ledelsesform baseret på en tillidsdagsorden.
- Forståelse for de politiske mål, mekanismer og tankegange, der styrer det ældrepolitiske område.
- Relevante professionelle netværk og kontaktflader.
- Ordentlighed og pragmatisme.
- Robusthed og høj arbejdskapacitet.

Øvrige forhold

Der henvises til følgende baggrundsmaterialer vedrørende stillingen og Jammerbugt Kommune.

Jammerbugt Kommunes sundhedspolitik og værdighedspolitik, der udgør kommunens samlede sundhedsplan:

https://www.jammerbugt.dk/media/1938108/sundhed_dec2014.pdf

<https://www.jammerbugt.dk/media/3493545/vaerdighedspolitik.pdf>

Jammerbugt Kommunes helhedsplan, der præciserer nogle af kommunens strategisk udvalgte indsatsområder for sundheds- og seniorområdet:

https://www.jammerbugt.dk/media/3498034/handlingskatalog2017_status_262017.pdf

Andet

Kandidater til stillingen skal være indstillet på at gennemføre en omfattende ledelsestest hos MUUSMANN.

